

CARACTERISTICI DEFINITORII ALE MODELULUI DE CONSUM MEDIU ROMÂNESC ACTUAL

MARIANA STANCIU

Principala destinație actuală a cheltuielilor gospodăriilor din România este *consumul de bunuri și servicii*, al cărui ordin de mărime, în ultimul deceniu, a acoperit *în jur de trei sferturi din cheltuielile totale*. În anii 2001 și 2002, acesta s-a ridicat la 73% din cheltuielile totale. Cheltuielile de consum au reprezentat, în anul 2002, în medie, 4 744,7 mii lei pe gospodărie (INS, 2003, p. 47).

Distribuția medie a cheltuielilor de consum ale gospodăriilor ce compun, la un moment dat, o anumită comunitate umană, definește în fapt, modelul de consum mediu al populației respective. Când un astfel de model este comparat cu modele aparținând altor comunități, pot fi observate o seamă de particularități comportamentale ce deosebesc între ele populațiile respective, deși acestea pot să viețuiască în conjuncturi socioculturale sau geo-politice relativ apropiate.

În cele ce urmează, vom prezenta câteva dintre caracteristicile defnitorii ale modelului de consum mediu românesc actual, conturate din perspectiva explicativă a condițiilor interne concrete de structurare ale acestuia, în ultimii 13 ani, dar și ca rezultat al comparării lui cu modelele unor țări din centrul și estul Europei.

Restricțiile majore care condiționează, în mod curent, exprimarea opțiunilor de consum ale populației din țara noastră, derivă pe de o parte, din *relațiile ce se constituie între nivelul real al veniturilor populației și ponderea cheltuielilor de consum cu caracter obligatoriu, implicate de modelele de consum dominante*, iar pe de altă parte, dintre *înclinațiile spre consum ale populației (exprimate prin cererea efectivă de bunuri și servicii) și gradul de adecvare la cerere a ofertei de mărfuri*.

Libertatea consumatorilor din România, de a-și satisface acele trebuințe care definesc omul modern în societatea europeană actuală, a fost limitată sever, atât înainte de 1989, cât și în anii tranziției, din cauza nivelului relativ scăzut al veniturilor, a caracterului prioritar al anumitor tipuri de cheltuieli, a limitelor ofertei de bunuri și servicii de pe piață, și, nu în ultimul rând, datorită tendinței firești de a satisface la un nivel cât mai ridicat trebuințele alimentare de bază. Valurile succesive de sărăcire a populației, ce au avut loc în anii tranziției, au determinat manifestarea unor fenomene de excludere de la consumul unor bunuri și servicii de bază a unor categorii largi de consumatori.

Structura cheltuielilor totale de consum ale gospodăriilor din țara noastră, în intervalul 1990–2002, evidențiază *ponderea extrem de ridicată a cheltuielilor pentru produsele alimentare la aproape toate categoriile de consumatori* – exceptând,

îndeosebi în ultimii ani ai intervalului, gospodăriile al căror cap este patron. Se detașează, astfel, gospodăriile de țărani și cele de șomeri (în anii 1997, 1998) și gospodăriile de pensionari (în anii 1993, 1994), ale căror cheltuieli alimentare au avut o pondere extremă în totalul cheltuielilor de consum (tabelul nr. 1).

Tabelul nr. 1

Structura cheltuielilor totale de consum ale gospodăriilor din România, în intervalul 1990–2002

(%)

SALARIAȚI													
	1990	1991	1992	1993	1994	1995	1996	1997	1998	1999	2000	2001	2002
A*	49,4	51,4	55,9	58,0	60,0	59,8	56,4	58,1	54,8	50,9	50,6	49,2	46,6
NA**	36,5	36,3	34,1	30,2	27,2	28,5	31,4	28,6	28,5	29,2	27,8	26,8	27,5
S***	14,1	10,3	10,4	11,6	12,8	11,7	12,2	13,3	16,5	19,9	21,6	24,0	25,9
ȚĂRANI													
A*	67,0	71,4	75,1	76,6	77,1	59,3	57,6	58,8	58,8	57,0	57,4	73,3	71,1
NA**	22,5	21,7	18,1	16,7	15,3	33,5	35,9	33,8	33,5	34,4	34,8	18,8	20,3
S***	7,5	6,9	6,7	6,9	7,6	7,2	6,5	7,4	7,7	8,6	7,8	7,9	8,6
PENSIONARI													
A*	58,2	63,5	66,9	67,1	67,7	58,9	58,6	59,4	58,9	54,6	54,3	59,7	57,0
NA**	23,3	21,6	20,1	18,3	16,8	29,7	30,4	28,6	26,6	28,8	29,1	20,9	22,7
S***	18,5	14,9	13,0	14,6	15,5	11,4	11,0	12,0	14,2	16,6	16,6	19,4	20,3
ȘOMERI													
A*	62,2	65,5	63,3	63,2	59,6	60,1	61,6	59,3
NA**	29,1	25,0	26,6	24,4	24,4	23,1	19,0	20,4
S***	8,7	9,5	10,1	12,4	16,0	16,8	19,4	20,3
PATRONI													
A*	42,8	48,1	51	46,8	44,2	36,2	39,8	39,4
NA**	41,8	33,8	32,5	36,7	36,3	43,8	31,6	31,8
S***	15,4	16,1	16,5	16,5	19,5	20,0	28,6	28,8
LUCRĂTORI PE CONT PROPRIU													
A*	55,7	53,4
NA**	27,3	25,6
S***	17,0	21,0
TOTAL GOSPODĂRII													
A*	57,6	58,8	57,2	53,5	53,4	55,8	53,2
NA**	31,2	29,0	28,2	29,3	28,9	23,5	24,7
S***	11,2	12,2	14,6	17,2	17,7	20,7	22,1

* Cheltuieli pentru produse alimentare

** Cheltuieli pentru mărfuri nealimentare

*** Cheltuieli pentru plata serviciilor

Surse: *Anuarele statistice ale României 1991–2002*, INS (CNS). *Coordonate ale nivelului de trai în România. Veniturile și consumul populației în anul 2002*, INS, p. 54.

În anul 2002, ca și în ceilalți ani ai tranziției, ponderea cheltuielilor pentru plata impozitelor, taxelor, contribuțiilor și cotizațiilor a fost relativ ridicată. Pentru gospodăriile în ale căror venituri au predominat veniturile salariale, această pondere a fost de 22,6%, pentru gospodăriile de patroni ce conțin și membri salariați, – 15,9%, iar pentru gospodăriile de șomeri și pensionari, nivelul impunerii publice s-a ridicat la 8,2%, respectiv 7,8%. Cel mai puțin la acest capitol au plătit gospodăriile de lucrători pe cont propriu (5,1%) și cele de agricultori (1,8%).

Diminuarea ponderii cheltuielilor alimentare în cheltuielile totale de consum, după anul 1997, nu a avut loc în urma saturării nevoilor alimentare ale populației, ci ca rezultat al creșterii presiunii economice exercitate de alte capitole ale consumului (cheltuielile de întreținere a locuinței, cheltuielile pentru plata serviciilor de transport etc.).

Produsele alimentare consumate în cadrul gospodăriilor românești provin, într-o proporție ce diferă de la un tip de gospodărie la altul, de pe piață ori din resurse proprii. Ponderea consumului agroalimentar din resursele proprii gospodării s-a menținut deosebit de ridicată în anii tranziției, în special în gospodăriile situate în rural. În prezent, populația rurală din țara noastră conține doar în proporție de 16–18% gospodării al căror cap este agricultor. Dar și alte gospodării, care au pământ în proprietate (din rural sau din urban), cum sunt cele conduse de salariați sau pensionari, au agricultura ca a doua ocupație. Pentru toate aceste gospodării, agricultura joacă un rol important ca sursă de securitate alimentară, fapt demonstrat prin proporția ridicată a consumului de alimente din resurse proprii (tabelul nr. 2).

Tabelul nr. 2

Consumul de resurse alimentare din producție proprie, în rural, în anul 1997

% din consumul alimentar al gospodăriilor de:		
Săraci	Nonsăraci	Total
63,4	68,8	67,5

Sursa: Chircă, Teșliuc (coord.), 1999, p. 40.

La nivelul întregii populații, structura veniturilor relevă, și în anul 2002, ponderea relativ mare a veniturilor în natură (23,8%). Din acestea, 95,4% reprezintă contravaloarea consumului de produse agroalimentare din propria producție, din stoc, primite pentru munca prestată în alte gospodării, ori primite în dar de la rude, prieteni sau alte persoane (INS, 2003, p. 27). Pentru gospodăriile rurale, principala sursă de venituri o reprezintă producția agricolă, care asigură peste 50% din totalul veniturilor. În anul 2002, cea mai mare parte a acestora (43,1%) a fost formată din contravaloarea consumului de produse agroalimentare din resurse proprii.

Expresia cea mai elocventă a parametrilor cantitativi și calitativi ai consumului alimentar este dată de *consumul de calorii și factori nutritivi* (tabelul nr. 3). În anul

2002, consumul alimentar mediu zilnic pe o persoană, pe ansamblul gospodăriilor, a fost de 2 476 calorii și 79 gr. protide. Numărul mediu de calorii/persoană/zi a fost sub 2500 – valoare care reprezintă pragul de supraviețuire, în viziunea actuală a FAO (World Resources, 1994–1995, p. 284, 285). Acest fapt semnifică *prezența unor dezechilibre calorice relativ mari în dieta alimentară curentă a populației* majoritare din țara noastră. În anul 2002, această expresie a consumului alimentar s-a diferențiat mult în funcție de:

– *categoria socioocupatională a capului de gospodărie* – cel mai echilibrat consum l-au avut gospodăriile de pensionari (2 643 calorii și 84,2 gr. protide), iar cel mai deficitar consum l-au avut gospodăriile de șomeri (2 242 calorii și 70,9 gr. protide);

– *dimensiunea gospodăriilor* – cel mai mult au consumat gospodăriile formate dintr-o singură persoană (3 303 calorii și 104,0 gr. protide), adică cu 57,8% și respectiv 55,5% mai mult decât consumul/persoană din gospodăriile de 6 și mai multe persoane;

– *numărul de copii sub 18 ani din gospodărie* – consumul alimentar mediu zilnic cel mai scăzut/persoană (1 992 calorii și 62,6 gr. protide) s-a înregistrat în gospodăriile în care există 4 și mai mulți copii sub vârsta de 18 ani;

– *apartenența la o decilă de venituri sau alta*; diferența între nivelul minim și cel maxim al consumului a fost de 493 calorii și 17,6 gr. protide.

În general, în gospodăriile conduse de persoane cu nivel de instruire inferior și în cele conduse de persoane de 65 ani și peste, conținutul caloric și proteic al consumului alimentar a fost mai ridicat, comparativ cu cel realizat de alte categorii sociale.

Între mediul rural și cel urban, în anul 2002, diferențele medii au fost relativ mici, consumul fiind ușor mai ridicat în rural (cu 256 calorii și 7,9 gr. protide).

În teritoriu, în anul 2002, cel mai ridicat consum mediu s-a realizat în sud-vest (2 646 calorii și 87,2 gr. protide), iar cel mai scăzut, în București (2 149 calorii și 69,5 gr. protide).

Dezechilibrul alimentar, creat prin ponderea mult mai mare a alimentelor de origine vegetală și deficitul de alimente de origine animală, în raport cu limitele admise de științele nutriției moderne pentru un model alimentar echilibrat, pe ansamblul gospodăriilor, ca și pentru fiecare tip de gospodărie, este specific modelului alimentar românesc de mult timp (cel puțin 20 de ani). În prezent, situația este ceva mai apropiată de normalitate în cazul gospodăriilor de patroni.

Toate acestea s-au întâmplat în condițiile în care, în anul 2002, populația majoritară din România pare să-și fi direcționat resursele îndeosebi spre sectorul alimentar unde, în anii anteriori, mai mult ca sigur, a realizat mari sacrificii, în scopul susținerii celorlalte capitole ale consumului. Situația consumului mediu lunar, pe o persoană, la produsele alimentare de bază, pentru România, în anul 2001, este grăitoare în acest sens (tabelul nr. 4).

Tabelul nr. 3

Nivelul și structura consumului alimentar exprimat în calorii și protide, în anul 2002

	Total număr	Calorii		Total grame	Protide	
		din care (%)			din care (%)	
		de origine vegetală	de origine animală		de origine vegetală	de origine animală
Total gospodării	2476	78,4	21,6	79,0	58,9	41,1
Gospodării de:						
– salariați	2361	78,0	22,0	75,5	57,0	43,0
– patroni	2478	75,2	24,8	80,4	51,0	49,0
– lucrători pe cont propriu	2355	78,5	21,5	74,4	59,4	40,6
– agricultori	2446	79,2	20,8	78,3	63,1	36,9
– șomeri	2242	79,8	20,2	70,9	62,9	37,1
– pensionari	2643	78,4	21,6	84,2	58,9	41,1
Gospodării din mediul:						
– urban	2357	78,4	21,6	75,3	78,4	21,6
– rural	2613	78,5	21,5	83,2	78,5	21,5

Sursa: Coordonate ale nivelului de trai în România. Veniturile și consumul populației în anul 2002, INS, 2003, p. 83.

Tabelul nr. 4

Consumul mediu lunar pe o persoană, la unele produse alimentare, în câteva țări central-și est europene, în anul 2001

Țara	Carne și preparate din carne	Pește și conserve din pește	Grăsimi și uleiuri	Lapte proaspăt	Pâine	Zahăr	Cartofi	Legume proaspete
Bulgaria	2,61	0,28	0,93	2,31	11,09	0,70	2,24	4,96
România	3,24	0,35	1,32	5,96	9,83	0,84	4,58	4,54
R. Cehă	4,70	0,40	1,35	4,60	5,79	0,92	3,40	3,12
Ungaria	5,12	–	1,60	5,55	8,73	1,48	3,67	4,81*
Polonia	5,39	0,42	1,59	5,11	6,55	1,76	7,45	5,35
Slovacia	4,42	0,35	1,51	5,77	5,91	1,21	3,44	2,93

* proaspete și conservate

Sursa: CANSTAT „Buletin Statistic”, nr. 4/2002, INS.

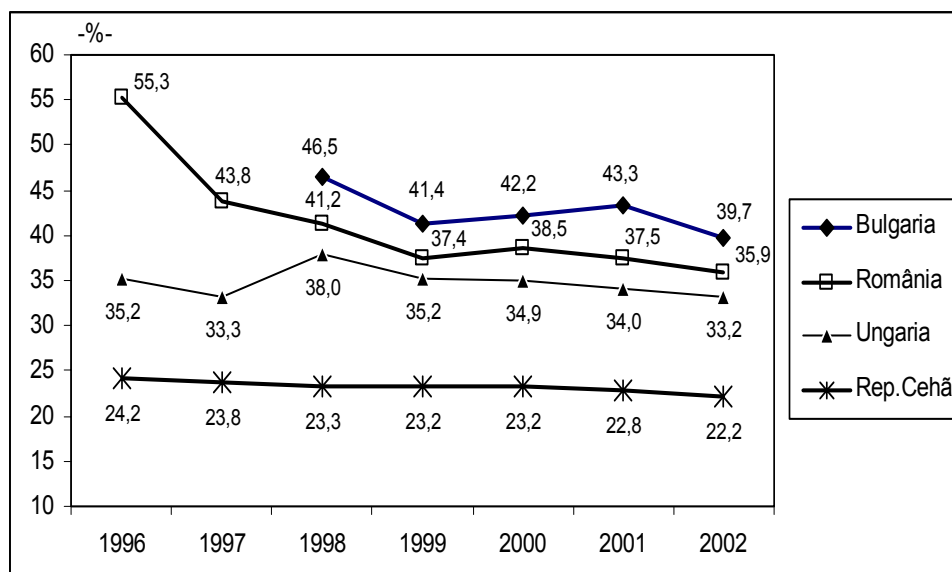
Observăm caracterul pronunțat lacto-cerealier al modelului alimentar al populației din țara noastră, această caracteristică fiind, de altfel, activă pe întreaga perioadă de tranziție. Remarcăm că în anul 2001, populația României deținea recordul absolut la consumul însumat de pâine și cartofi (tabelul nr. 4), ceea ce atestă încă o dată caracterul de subzistență al modelului alimentar dominant din țara noastră.

Structurile cheltuielilor medii pe o gospodărie, aferente țărilor în tranziție, în intervalul 1996–2000, relevă că, și în context central și est-european, țara noastră

se remarcă prin ponderile deosebit de ridicate ale cheltuielilor alimentare, comparativ cu alte țări (graficul nr. 1).

Graficul nr. 1

Ponderea cheltuielilor pentru alimente și băuturi nealcoolice în cheltuielile totale de consum, pentru Rep. Cehă, Ungaria, România și Bulgaria în intervalul 1996–2002



Sursa: CANSTAT, „Buletin Statistic” nr. 4/2002, 1/2003, INS.
CESTAT, „Buletin Statistic” nr. 3 /1998, INS.

Cu toate acestea însă, dinamica cheltuielilor de consum reale, aferente anului 2002, arată că, în fapt, populația din România a cheltuit mai intens pentru servicii și produse nealimentare, decât pentru alimente (tabelul nr. 5), acesta fiind un efect indus de prioritatea trebuințelor de consum, corelate cu evoluția prețurilor în sectoarele de servicii și produse nealimentare, în anul respectiv.

Doar gospodăriile al căror cap este patron și care, per ansamblu, prezentau nivelul cel mai ridicat al cheltuielilor de consum, au realizat o dinamică a cheltuielilor reale pentru consumul alimentar cu 7,1% mai mare, comparativ cu anul 2001. Deși cele mai ridicate ponderi ale cheltuielilor pentru produse alimentare, în totalul cheltuielilor de consum, în anii 2001 și 2002, au fost realizate de țărani (73,3 și respectiv 71,1%) și șomeri (61,6 și respectiv 54,3%) (tabelul nr. 1), în fapt, țăranii au realizat o dinamică a cheltuielilor reale pentru capitolul alimentar mai mare doar cu 2,5% față de anul anterior, în timp ce șomerii au cheltuit potrivit unei dinamici mai reduse cu 1,7 %.

Toate acestea atestă, chiar și la nivelul anului 2002, frecvența relativ ridicată, în masa totală a modelelor de consum din România, a modelelor familiale

austere, structurate la limita supraviețuirii, ceea ce a imprimat și modelului de consum mediu o tendință accentuată spre subzistență economică și socială.

Tabelul nr. 5

Dinamica cheltuielilor totale de consum reale, pe categorii de gospodării, după statutul ocupațional al capului gospodăriei, în anul 2002

– anul precedent = 100 –

	Total gospodării	Gospodării de:					
		Salariați	Patroni	Lucrători pe cont propriu în activități neagricole	Agricultori	Șomeri	Pensionari
Cheltuieli totale de consum	102,9	103,0	104,5	98,6	102,2	98,6	102,4
– consum alimentar	101,5	101,2	107,1	97,9	102,5	98,3	101,3
– produse nealimentare	105,6	103,0	102,9	90,1	107,7	103,4	108,7
– plata serviciilor	106,2	107,3	101,5	118,1	108,3	99,6	103,1

Sursa: *Coordonate ale nivelului de trai în România. Veniturile și consumul populației în anul 2002*, INS, 2003, p. 54.

Analiza dinamicii cheltuielilor de consum reale, în anul 2002 față de 2001, pentru populația din România evidențiază totuși o evoluție pozitivă (+2,9%) pe ansamblul gospodăriilor, cele mai mari creșteri ale cheltuielilor de consum reale fiind realizate în gospodăriile de patroni și salariați (+4,5% și respectiv +3,0%). Categoriile de gospodării cele mai defavorizate din acest punct de vedere au fost lucrătorii pe cont propriu în activități neagricole și șomerii, ambele înregistrând o diminuare a dinamicii cheltuielilor de consum reale cu 1,4 procente. Remarcăm însă faptul că aceste categorii par a fi direcționate un flux mai consistent din disponibilul lor de resurse economice – lucrătorii pe cont propriu spre servicii (+18,1), iar șomerii, spre produsele nealimentare. De asemenea, creșteri remarcabile ale dinamicii cheltuielilor reale în sfera consumului de servicii au înregistrat agricultorii (+8,3%) și salariații (+7,3%).

În anul 2002, la nivelul total al gospodăriilor, doar 33% dintre acestea au declarat că pot face față cheltuielilor, cu venitul de care dispun (tabelul nr. 6).

Un astfel de model semnifică *prezența latentă în mediul socioeconomic a numeroase premise de apariție a unor fenomene de excluziune, pe scară largă, de la unele capitole sau oportunități de consum.*

Fenomenul de polarizare a consumului de bunuri și servicii, survenit după anul 1990, a luat forme tot mai pregnante spre anul 2000, când s-a produs un nou val al fenomenului de sărăcire a populației (în intervalul 1997–1999). Ca urmare, în

anii 1997–1998, România prezenta cea mai ridicată rată a sărăciei salariale din Europa centrală și de est (în 1998, aceasta era de 44,5%, la 4\$ PPC/zi) (*Transition Report, 2000, p. 107*). În același timp, pentru câteva categorii restrânse de consumatori, a devenit posibilă exprimarea unor opțiuni ce semnifică un nivel al bunăstării deosebit de ridicat.

Tabelul nr. 6

Distribuția gospodăriilor în funcție de capacitatea de a face față cheltuielilor, în anul 2002

	Total gospodării	Salariat	Patron	Lucrător pe cont propriu	Agricultor	Șomer	Pensionar
Ponderea gospodăriilor care pot face față cheltuielilor cu venitul realizat	33,3	45,7	80,2	40,4	19,1	10,9	29,1
Ponderea gospodăriilor care nu pot face față cheltuielilor cu venitul realizat	66,7	54,3	19,8	59,6	80,9	89,1	70,9

Sursa: *Coordonate ale nivelului de trai în România. Veniturile și consumul populației în anul 2002*, INS, 2003. p. 43.

Un eveniment statistic remarcabil s-a petrecut în anul 2000, când pentru prima și, până în prezent, singura dată în istoria consumului din tranziție, gospodăriile de patroni au alocat o pondere a veniturilor mai mare pentru achiziționarea unor mărfuri nealimentare, decât pentru cele alimentare. După anul 2000, în cheltuielile de consum ale acestora a crescut ponderea resurselor alocate achiziționării unor servicii – patronii fiind, de altfel, și categoria socială cu cel mai ridicat consum relativ de servicii.

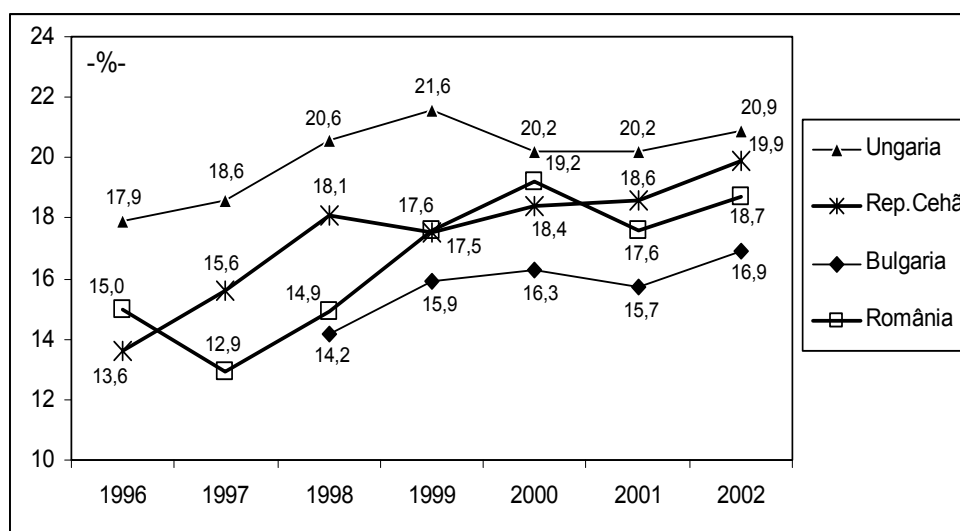
Tot în anul 2000, se remarcă însă efortul deosebit pe care populația din România l-a depus pentru achitarea cheltuielilor de întreținere a locuinței, apă, electricitate și alți combustibili (peste 19% din totalul cheltuielilor de consum). Singura populație din zona central- și est europeană care, în intervalul respectiv, pare să fi plătit – în cifre relative – mai mult decât românii este cea din Ungaria (pondere maximă 21,6% din cheltuielile totale de consum, în anul 1999) (graficul nr. 2).

După cum se știe însă, acest tip de consum exprimă într-o proporție mai ridicată trebuințele populației din mediul urban – îndeosebi ale rezidenților la bloc – și mai puțin trebuințele populației rurale. Ori, în anul 2000, ponderea populației urbane în totalul populației în Ungaria era de 63,6%, în timp ce în România, aceasta era de numai 54,6% (CESTAT, Buletin Statistic, nr. 4/2001, INS, p. 9). Așadar, indicatorul aferent Ungariei realizează o medie ponderată între valori

extreme relativ mari, dar mai apropiate decât cele privind România. În zonele urbane din România, cheltuielile medii pentru serviciile legate de locuință au fost de 4,3 ori mai mari decât în rural. *Aceasta indică o probabilitate ridicată ca populația urbană din România să fi plătit, în fapt, o pondere mai ridicată din veniturile sale pentru acest capitol decât populația urbană din Ungaria.*

Graficul nr. 2

Ponderea cheltuielilor pentru întreținerea locuinței, apă, electricitate și alți combustibili în cheltuielile totale de consum, pentru Rep. Cehă, Ungaria, România și Bulgaria, în intervalul 1996–2002



Sursa: CANSTAT, „Buletin Statistic” nr. 4/2002, 1/2003, INS.
CESTAT, „Buletin Statistic” nr. 3/1998, INS.

În anii 2001 și 2002, ponderea cheltuielilor pentru întreținerea locuinței în totalul cheltuielilor de consum a scăzut ușor, în cazul României, de la 19,2 % în anul 2000, la 17,6 % și respectiv 18,7 %, în condițiile în care, în intervalul respectiv, nu a avut loc o diminuare a prețurilor utilităților publice (tabelul nr. 7). Fenomenul respectiv exprimă însă o rezultantă a *tendinței masive de decuplare a populației de la sistemele centralizate de contorizare a consumului de utilități și chiar de la sistemul de furnizare a acestora, pe fondul creșterii prețurilor utilităților publice*. O asemenea evoluție semnifică o schimbare importantă în modelul de consum al populației urbane rezidente la bloc, din România. Evoluțiile economice aberante ale sistemului centralizat de termoficare, moștenit cu toate tarele sale de la vechiul sistem socialist, au determinat *un recul puternic al toleranței populației față de ideea de colectivism în consum și față de suportarea stoică a costurilor fraudei și ineficienței tehnologice*.

Tabelul nr. 7

**Structura cheltuielilor medii pe o gospodărie în țările central- și est-europene,
în intervalul 1996–2002**

Anul	Din care, în % din total cheltuieli										
	Total cheltuieli lunare pe o persoană (în monedă națională)	Alimente și băuturi nealcoolice	Băuturi alcoolice tutun și narcotice	Îmbrăcăminte și încălțăminte	Întreținerea locuinței, apă, electricitate și alți combustibili	Echipament menajer	Sănătate	Transport	Comunicații	Activități recreative și cultură	Educație
0	1	2	3	4	5	6	7	8	9	10	11
R. Cehă											
1996	5202	24,2	3,6	8,6	13,6	8,1	1,3	10,9	1,2	11,0	0,9
1997	5678	23,8	3,6	8,0	15,6	8,3	1,4	10,4	1,5	11,2	0,9
1998	6123	23,3	3,5	7,3	18,1	7,6	1,4	9,3	1,9	10,8	0,7
1999	5975	23,2	3,4	7,0	17,5	7,7	1,6	11,3	2,5	11,3	0,5
2000	6085	23,2	3,3	6,7	18,4	7,2	1,6	10,6	3,5	10,8	0,6
2001	6508	22,8	3,1	6,7	18,6	6,9	1,7	11,0	3,9	10,6	0,6
2002	6702	22,2	3,1	6,5	19,9	6,9	1,8	10,0	4,0	10,5	0,6
Ungaria											
1996	18942	35,2	3,5	6,0	17,9	4,6	4,8	9,9	2,5	5,1	1,3
1997	21895	33,3	5,5	5,8	18,6	4,5	4,8	9,7	3,3	4,8	1,0
1998	23740	38,0	4,1	6,7	20,6	3,8	5,3	7,7	4,2	4,1	1,1
1999	26772	35,2	4,1	6,4	21,6	3,9	5,5	8,2	4,9	4,4	1,2
2000	29694	34,9	4,2	6,3	20,2	4,5	6,2	8,0	5,6	4,6	1,1
2001	36155	34,0	4,1	6,0	20,2	4,2	6,3	9,4	5,5	4,9	1,3
2002	40976	33,2	4,1	5,7	20,9	4,1	5,9	9,8	5,8	4,7	1,8
Polonia											
1996	–	–	–	–	–	–	–	–	–	–	–
1997	422,62	35,7	3,1	7,0	16,5	5,3	3,8	8,3	1,8	6,2	0,9
1998	503,03	33,7	3,2	6,7	17,7	5,3	4,2	8,3	2,2	6,2	1,0
1999	549,76	31,2	3,2	6,1	18,4	6,3	4,3	9,3	2,8	6,8	1,1
2000	599,49	30,8	3,0	5,5	17,9	5,9	4,4	9,9	3,5	6,7	1,4
2001	60972	31,0	3,0	5,3	18,8	4,9	4,5	8,8	4,3	6,5	1,5
2002	–	–	–	–	–	–	–	–	–	–	–
România											
1996	159410	55,3	2,8	9,1	15,0	4,5	1,8	4,6	0,6	2,5	0,6
1997	217999	43,8	3,9	11,6	12,9	6,8	3,0	7,9	1,4	3,5	0,8
1998	343296	41,2	4,0	11,1	14,9	6,4	3,4	7,7	2,1	3,9	0,9
1999	469920	37,4	5,0	9,3	17,6	5,8	3,7	8,1	3,1	3,9	1,1
2000	656766	38,5	4,6	8,2	19,2	5,6	3,8	6,9	3,6	4,0	1,0
2001	997815	37,5	7,9	7,7	17,6	3,8	3,5	7,0	5,0	4,7	1,1
2002	1288860	35,9	7,5	7,8	18,7	4,1	3,6	7,1	5,2	4,8	0,9

Continuare tabelul nr. 7

0	1	2	3	4	5	6	7	8	9	10	11
Slovacia											
1996	5118 ^(a)	22,9	2,8	8,1	10,0 ^(b)	4,6	0,7	6,9	1,1	6,2	0,5
1997	4606	29,6	3,6	10,5	12,7	5,9	1,2	9,0	1,7	7,5	0,5
1998	5037	28,4	3,4	9,9	12,2	6,2	1,2	8,7	2,0	8,0	0,5
1999	5226	27,7	3,3	8,6	14,6	5,7	1,4	8,0	2,4	7,7	0,4
2000	5654	26,2	3,1	8,0	16,4	5,5	1,5	7,9	2,7	7,5	0,6
2001	6281	24,3	2,9	7,8	15,7	5,2	1,5	9,2	3,3	7,3	0,6
2002	6473	24,2	2,8	7,7	16,0	5,3	1,7	8,1	3,6	7,4	0,5
Bulgaria											
1998	71847a	46,5	3,9	8,2	14,2	4,4	3,3	7,2	1,9	3,0	0,6
1999	80,75	41,4	4,8	7,1	15,9	4,4	3,9	7,6	2,8	3,8	0,6
2000	86,00	42,2	4,5	5,4	16,3	3,8	4,9	6,9	3,4	3,7	0,6
2001	91,08	43,3	4,2	4,6	15,7	3,7	5,1	6,9	4,3	3,7	0,5
2002	104,33	39,7	4,4	4,7	16,9	3,9	5,3	6,7	5,5	3,7	0,6

a = În Bulgaria 100 BGL = 1BGN

a) Fără consum natural

b) Fără chirii autoimputate

Sursa: CESTAT „Statistical Bulletin” no 3 1998, 4/2001, INS.

CANSTAT „Statistical Bulletin” no. 4/2002, INS.

Tabloul distribuției medii a cheltuielilor de consum ale populațiilor din centrul și estul Europei, pentru intervalul 1996–2002, relevă și alte particularități ale comportamentului de consum al populației din România (tabelul nr. 7). Între acestea, se remarcă cheltuielile relative mult mai scăzute pe care populația României le efectuează în scopul achiziționării echipamentului menajer, în condițiile în care înzestrarea locuințelor prezintă o medie dintre cele mai scăzute în Europa. De exemplu, dotarea populației din România cu aparatură radio-tv, în anii 1997 și 1998, era dintre cele mai modeste de pe continent. Valorile indicatorilor aferenți țării noastre erau comparabile doar cu cele ale Spaniei (pentru aparatele radio) și, eventual, Bulgariei (pentru televizoare) (tabelul nr. 8).

Tabelul nr. 8

Înzestrarea populației cu aparate de radio și televizoare

– la 1000 locuitori –

Țara	Aparate de radio (în anul 1997)	Televizoare (în anul 1998)
Bulgaria	543	398
Republica Cehă	803	447
Franța	937	601
Germania	948	580
Grecia	477	466
Polonia	523	413
România	327	248
Spania	333	506
Ungaria	689	437

Sursa: *Economia românească, 12 ani de tranziție*, 2002, INS.

Decalaje mari de înzestrare a gospodăriilor cu bunuri de folosință îndelungată există nu numai comparativ cu nivelul internațional, ci și între mediile de rezidență din țara noastră (tabelul nr. 9).

Tabelul nr. 9

Înzestrarea gospodăriilor din România cu bunuri de folosință îndelungată, pe medii de rezidență, în anul 2002

– număr mediu la 100 de gospodării –

Denumire bunuri	Total gospodării	Gospodării din:	
		Urban	Rural
Aragaz	85,2	95,8	71,7
Frigider	79,3	90,3	65,4
Mașină automată de spălat rufe	23,6	37,9	5,4
Mașină de cusut	21,7	21,9	21,4
Aspirator	42,3	65,6	12,8
Televizor color	68,6	85,3	47,5
Radio	44,1	41,2	47,8
CD player	3,1	5,0	0,7
Video	5,9	8,6	2,5
Computer (PC)	6,0	10,0	1,1
Telefon fix	47,6	70,4	18,7
Telefon mobil	13,6	20,2	5,3
Autoturism	21,4	28,5	12,4
Bicicletă	20,6	12,9	30,2

Sursa: *Coordonate ale nivelului de trai în România. Veniturile și consumul populației în anul 2002*, INS, 2003., p. 224.

În ceea ce privește diferențele de înzestrare a gospodăriilor pe regiuni statistice, orașul *București se remarcă printr-o înzestrare medie mai ridicată decât celelalte regiuni*, în special la obiectele de strictă necesitate, din perspectiva unor modele de consum de tip modern urban (aragaz, frigider, mașină de spălat rufe automată, aspirator, televizor color, radio, computer (PC), telefon fix și mobil, autoturism). După mărimea gospodăriei, cele mai slab înzestrate sunt preponderent gospodăriile cu 6 sau mai multe persoane, deși pentru diverse bunuri, mai slab înzestrate sunt cele cu 1 persoană, urmate de gospodăriile cu 2–5 persoane (tabelul nr. 10).

Cheltuielile pentru mărfuri nealimentare au prezentat tendințe diferite în intervalul 1990–2002. Pentru *salariați*, ponderea acestui tip de cheltuieli a scăzut de la 36,5% la valori sub 30%, după anul 1996, cu cea mai scăzută pondere – 26,8% – în anul 2001. Pentru *țărani*, dinamica cheltuielilor nealimentare a prezentat un moment de minim în anul 1994 (15,3%), după care aceasta s-a dublat în intervalul 1995–2000. Pentru țărani, o cădere masivă bruscă a acestor cheltuieli s-a înregistrat din nou, în anul 2001, de la 34,8 (în 2000) la 18,8%. La acest capitol, tendințe absolut similare cu ale gospodăriilor de țărani s-au înregistrat și în

gospodăriile de pensionari. Gospodăriile ale căror cap este șomer și-au diminuat acest tip de cheltuieli, de la 29,1% (valoare maximă) în 1995 la 19% (valoare minimă) în anul 2001.

Tabelul nr. 10

Înzestrarea gospodăriilor cu bunuri de folosință îndelungată, după mărimea gospodăriei, în anul 2002

– număr mediu la 100 de gospodării –

Denumire bunuri	Total gospodării	Gospodării formate din:					
		1 persoană	2 persoane	3 persoane	4 persoane	5 persoane	6 persoane și mai multe
Aragaz	85,2	77,0	85,9	91,3	90,3	84,9	74,6
Frigider	79,3	70,4	80,8	84,0	85,2	81,0	68,8
Mașină de spălat rufe automată	23,6	10,4	21,4	36,6	33,3	17,5	11,8
Aspirator	42,3	28,4	42,3	57,6	50,3	35,8	21,2
Televizor color	68,6	46,3	66,5	83,3	81,7	72,7	61,0

Sursa: *Coordonate ale nivelului de trai în România. Veniturile și consumul populației în anul 2002*, INS, 2003, p. 224.

Gospodăriile de patroni au alocat, în general, ponderi mult mai mari decât celelalte categorii sociale cheltuielilor nealimentare. În anul 2000, acestea au surclasat ponderea cheltuielilor alimentare, atingând valoarea record de 43,8%.

În anii 2001 și 2002, *cele mai ridicate ponderi în cadrul cheltuielilor nealimentare* au fost înregistrate la *îmbrăcăminte și încălțăminte* (în medie de 24,5%), urmate de mijloacele auto-moto și alte mijloace de transport, carburanți, lubrifianți și alte produse de întreținere (în medie 15,5%). Per ansamblu, această grupă de cheltuieli (îmbrăcăminte – încălțăminte și procurarea – utilizarea mijloacelor de transport) a absorbit 39,8% din cheltuielile nealimentare, în mod diferențiat pentru diverse categorii de gospodării (45,5% pentru salariați, 60,1% pentru patroni, 64,9% pentru agricultori și 47,1% pentru gospodăriile de lucrători pe cont propriu).

O porție destul de ridicată a resurselor cheltuite pentru mărfuri nealimentare a fost alocată cumpărării de țigări, tutun, articole și accesorii pentru fumat (cam 13% din total, adică mai mult de 50% din cheltuielile pentru îmbrăcăminte și încălțăminte) (tabelul nr. 11).

Nivelul de instruire al capului gospodăriei influențează modelele de consum prin intermediul cuantumului veniturilor, dar și prin specificul de ordin cultural și educațional ce se manifestă în comportamentul de consum. În anul 2002, ca și în anul anterior, raportul între cheltuielile nealimentare ale gospodăriilor al căror cap de gospodărie are pregătire superioară și cele ale celor cu instruire primară era de 4/1 (INS, 2003, p. 66). Cele mai mari diferențe se observă la

cheltuielile care se fac pentru încălzirea locuințelor (combustibili lichizi și solizi) – raportul fiind de 11/1, în sensul că cei cu nivel de instruire inferior cheltuie relativ mai mult pentru acest capitol (14,5% din totalul cheltuielilor nealimentare).

Tabelul nr. 11

Nivelul cheltuielilor pentru cumpărare de mărfuri nealimentare, pe categorii de gospodărie, după statutul ocupațional al capului gospodăriei, în anul 2002

	Total gospodărie	Gospodărie de:					
		Salariați	Patroni	Lucrători pe cont propriu în activități neagricole	Agricultori	Șomeri	Pensionari
Total cheltuieli, mii lei lunar pe o gospodărie	1173,0	1740,7	3108,4	1284,8	746,7	823,6	874,3
din care, în %, pentru:							
Îmbrăcăminte și încălțăminte	24,4	27,1	27,2	26,1	28,8	21,9	19,8
Combustibili lichizi și solizi	8,8	4,3	1,6	7,2	18,2	6,4	14,4
Produse medicale, aparate și medicamente	9,0	4,4	1,8	4,1	4,5	5,7	17,5
Mijloace auto-moto și alte mijloace de transport, lubrifianți și alte produse de întreținere	15,4	18,4	32,9	21,0	9,9	9,3	11,5
Articole și produse pentru îngrijire personală	7,0	8,5	8,4	7,2	3,9	8,0	5,3
Țigări, tutun, articole și accesorii pentru fumat	12,9	13,0	10,8	14,5	16,1	22,1	11,0

Sursa: *Coordonate ale nivelului de trai în România. Veniturile și consumul populației în anul 2002*, INS, 2003, p. 65.

Cumpărarea acelor bunuri care permit o mai ridicată mobilitate geografică (mijloace auto-moto etc.) discriminează și ele net pe cei cu instruire primară, raportul fiind de 1/4,5, în avantajul celor cu pregătire superioară (tabelul nr. 12).

Tabelul nr. 12

Nivelul și structura cheltuielilor pentru cumpărarea de mărfuri nealimentare, după nivelul de instruire al capului gospodăriei, în anul 2002

	Nivelul de instruire		
	Primar*	Secundar	Superior
Total cheltuieli, mii lei pe o gospodărie din care, în % pentru:	594,3	1180,5	2432,8
Îmbrăcăminte și încălțăminte	22,1	25,0	23,8
Combustibili lichizi și solizi	23,2	8,4	2,1
Produse medicale, aparate și medicamente	13,3	8,8	7,6
Mijloace auto-moto și alte mijloace de transport, lubrifianți și alte produse de întreținere	5,3	14,7	23,6
Articole și produse pentru îngrijire personală	3,5	7,1	8,7
Țigări, tutun, articole și accesorii pentru fumat	13,9	13,8	8,7

* Inklusiv fără școală absolvită.

Sursa: *Coordonate ale nivelului de trai în România. Veniturile și consumul populației în anul 2002*, INS, 2003, p.66.

Structura cheltuielilor nealimentare pe regiuni statistice indică faptul că, în anul 2002, populația din nord-vest și sud-vest a alocat o proporție mai ridicată a veniturilor sale pentru procurarea unor articole de îmbrăcăminte – încălțăminte (peste 28%), cel mai puțin alocând în acest scop bucureștenii (18,9%). Pentru mijloacele de transport, în cifre relative, cel mai mult cheltuie consumatorii din vestul țării (18,5%) și cel mai puțin cei din nord-est (11,5%).

Pentru țigări, cel mai mult cheltuie fumătorii din sud (15,5%), iar cel mai puțin, cei din nord-est (9,7%) (INS, 2003, p.70).

Cheltuielile pentru plata serviciilor constituie un indicator sintetic de bază pentru evaluarea calității vieții, acestea fiind influențate de numeroși factori, printre care enumerăm: puterea de cumpărare a veniturilor bănești, diversitatea ofertei de servicii, ponderea sector social/sector de piață în cadrul ofertei de servicii, condițiile de rezidență și, nu în ultimul rând, obiceiurile de consum ale populației.

În anii tranziției, consumul de servicii a avut, pentru majoritatea categoriilor de consumatori din țara noastră, o evoluție corelată cu celelalte capitole mari ale consumului (alimentar și nealimentar), în contextul satisfacerii trebuințelor, potrivit ierarhiei clasice a priorităților (întâi nevoile de bază și apoi celelalte, pe măsura cantumului de venituri disponibile). Conjunctura economică și socială relativ nouă din țara noastră – generată de schimbarea raporturilor dintre prețuri, inflația galopantă, schimbarea obiceiurilor, dar și a oportunităților de consum în sfera bunurilor și serviciilor sociale și de piață, precum și de necesitatea menținerii unui nivel de integrare socială cel puțin acceptabil, pentru populația cu venituri sub medie – a declanșat *un proces de schimbare a ierarhiei trebuințelor de consum ale populației majoritare*. Astfel, unele trebuințe, altădată secundare (precum achitarea cheltuielilor de întreținere sau/și reparare a locuinței, procurarea unor rechizite școlare, procurarea unor medicamente, achitarea unor cheltuieli de transport în

comun etc.) au trecut în rândurile celor de prim ordin, surclasând, în multe situații, chiar și unele nevoi alimentare de bază.

În general, în perioada tranziției, ponderea cheltuielilor pentru plata serviciilor s-a menținut la un nivel relativ scăzut per total gospodării, atât din cauza subdezvoltării ofertei, cât și ca urmare a nivelului relativ scăzut al veniturilor populației. Aceste ponderi au atins valori ceva mai ridicate (peste 20%) începând din anul 2001. Între diversele categorii socio-ocupaționale s-au conturat însă diferențe mari între ponderile cheltuielilor pentru servicii, vizibile în special pe axa șomeri – patroni (8,6% respectiv 28,8%, în anul 2002). Dincolo de raporturile cheltuielilor relative, valorile absolute situează și ele gospodăriile de patroni pe primul loc la consumul de servicii (tabelul nr.13).

Tabelul nr. 13

Nivelul și structura cheltuielilor pentru plata serviciilor, pe categorii de gospodării, după statutul ocupațional al capului gospodăriei, în anul 2002

	Total gospodării	Gospodării de:					
		Salariați	Patroni	Lucrători pe cont propriu în activități neagricole	Agricultori	Șomeri	Pensionari
Total cheltuieli, mii lei lunar pe o gospodărie	1048,8	1641,2	2809,1	1056,1	318,4	819,8	781,3
din care, în %, pentru:							
Servicii legate de locuință	54,9	53,5	42,7	50,4	48,7	57,8	58,3
– energie electrică	19,1	16,8	15,9	20,0	37,3	20,8	21,1
– apă, canal, și servicii comunale	12,3	13,3	9,3	8,7	2,6	13,4	12,2
Servicii de sănătate	2,7	1,8	2,7	1,9	2,4	2,2	4,1
Servicii de transport	7,8	7,8	4,1	6,2	13,6	8,7	7,6
Servicii de telefonie	18,1	19,5	31,5	21,6	11,9	16,6	15,7
Abonamente radio - TV	6,3	5,8	3,6	5,3	8,6	6,4	7,3
Servicii de educație	3,2		4,0	6,3	1,8	3,4	1,8
Servicii turistice	1,4	2,0	3,5	4,5	2,2	*	0,4

* sub 0,05

Sursa: *Coordonate ale nivelului de trai în România. Veniturile și consumul populației în anul 2002*, INS, 2003, p.72.

Serviciile legate de locuință constituie cea mai importantă destinație a cheltuielilor de natura serviciilor, pentru toate categoriile de gospodării (peste 50% din total, în cazul gospodăriilor de salariați, șomeri, pensionari, lucrători pe cont propriu, în anul 2002). Gospodăriile de patroni înregistrează, la acest capitol, cheltuieli cu 36,7% mai mari decât cele de salariați și de 7,7 ori mai mari decât la agricultori. Pentru agricultori, 76,6% din cheltuielile legate de locuință reprezenta, în anul 2002, plata energiei electrice.

În prezent, cheltuielile pentru *serviciile telefonice* ocupă locul secund ca volum și pondere în totalul cheltuielilor pentru servicii, pentru aproape toate tipurile de gospodării, dar în special pentru patroni și salariați. La acest capitol, în anul 2002, patronii plăteau de 23 ori mai mult decât gospodăriile de agricultori, de 7,2 ori mai mult decât gospodăriile de pensionari, de 6,5 ori mai mult decât cele de șomeri și de 2,8 ori mai mult decât cele de salariați (INS, 2003, p. 72).

Cheltuielile pentru *serviciile de transport* diferențiază mai puțin diversele tipuri de gospodării decât alte trebuințe. În anul 2002, s-a dovedit că cel mai mult au cheltuit pe transport gospodăriile de salariați, iar cel mai puțin, cele de agricultori – raportul fiind de 3/1.

În intervalul 1989–1999 a avut loc o scădere continuă (cu aproximativ 45%) a numărului de pasageri transportați, de la 4 517,6 milioane la 2 492,5 milioane. După anul 1999, numărul pasagerilor transportați a crescut foarte puțin, atingând cifra de 2 562,2 milioane, în anul 2001 (INS, 2002, *Economia ...* p. 49). Această evoluție semnifică o scădere masivă a mobilității populației, care, în parte, poate fi explicată prin creșterea continuă a costurilor serviciilor de transport, din 1990 până în prezent.

Iminența procesului de modernizare și urbanizare a societății românești a determinat diferențierea netă a trebuințelor de servicii ale populației, principalii factori de diferențiere provenind din nivelul veniturilor disponibile după satisfacerea trebuințelor de bază, specificul rezidenței și tipul locuinței, gradul de ocupare a timpului de muncă, distanța dintre domiciliu și locul de muncă și, nu în ultimul rând, natura ofertei de servicii de pe piață în funcție de obiceiurile de consum ale populației.

Observând structura cheltuielilor medii pe o gospodărie în țările central- și est-europene, în intervalul 1996–2002, remarcăm că românii au cheltuit, în cifre relative, cel mai puțin pentru activități recreative, cultură și educație (între 2,5 și 4,7% procente), spre deosebire de R. Cehă, de exemplu, care a cheltuit, sistematic, în acest scop o pondere a veniturilor dirijate spre consum de peste 10% (tabelul nr. 7).

Remarcabil este însă și faptul că, în anii 1999–2001, românii au înregistrat cea mai ridicată pondere a cheltuielilor pentru cumpărarea unor băuturi alcoolice, tutun și narcotice (7,9% în anul 2001), spre deosebire de celelalte populații central-

și est-europene, care au prezentat ponderi mult mai mici la acest capitol. Potrivit datelor INS (2002, p. 52), ponderea persoanelor care consumă în mod curent băuturi alcoolice, în totalul populației din România, era de 15,6% în anul 2002. Dintre acestea, 20% consumau până la o jumătate de litru de băuturi alcoolice tari pe zi. Cele mai afectate de alcoolism, ca de altfel și de obiceiul de a fuma, erau persoanele cu nivel mai scăzut de instruire, între care se remarcă agricultorii, dar și o parte dintre patroni și lucrătorii pe cont propriu. Astfel de obiceiuri de consum produc în mod clar numeroase prejudicii atât în plan social-relațional cât și în sfera sănătății publice.

Înclinația mai accentuată a populației din țara noastră spre utilizarea în consum a unor droguri licite sau ilicite (narcotice) a crescut în anii tranziției, în ciuda dinamicii mult mai ridicate a prețurilor, în țara noastră decât în celelalte țări în tranziție, la produsele respective. Politicile de descurajare economică a acestor obiceiuri de consum din România s-au dovedit, sistematic, ineficiente, fiind puternic subminate prin activitățile de promovare comercială a produselor incriminate, prin amploarea ridicată a contrabandei cu produsele respective, dar și prin inconsistența educației în rândurile tinerilor și adulților, în sensul ieșirii din sfera dependenței față de asemenea obiceiuri de consum, precum și prin lipsa ofertei sociale de oportunități viabile de tratare medicală a efectelor de dependență.

*

* *

Așadar, în anii tranziției, în cadrul modelului de consum mediu românesc s-au manifestat următoarele tendințe principale:

– a avut loc un amplu curent de polarizare a consumului, la toate capitolele, cu accente speciale în sfera consumului de servicii și de bunuri nealimentare; în acest context, fenomenele de excludere de la consum s-au exprimat pe scară socială largă, vizând accesul la bunuri și servicii de bază în structurarea unor modele de consum de tip modern;

– dezechilibrul alimentar cronic al populației majoritare (inițiat înainte de anul 1989) s-a adâncit, afectând în special familiile care au în îngrijire copii;

– în cadrul cheltuielilor de consum totale, a crescut presiunea cheltuielilor cu caracter obligatoriu (pentru întreținerea locuinței și alte servicii), ceea ce a contribuit masiv la deteriorarea structurilor consumului alimentar; pe acest fond, au fost inițiate o seamă de microstrategii de supraviețuire, valorificând producția agroalimentară a propriei gospodării;

– comparativ cu realitățile existente în acest domeniu, în alte țări central- și est-europene, ca efect al unor factori conjugați, ponderea cheltuielilor pentru băuturi alcoolice, țigări și narcotice a devenit deosebit de ridicată în totalul cheltuielilor de consum de la noi.

BIBLIOGRAFIE

1. Chircă C., Teșliuc E. D., *De la sărăcie la dezvoltare rurală*, Banca Mondială, CNS, 1999.
2. Stanciu M., *Structuri moderne ale consumului european*, Editura Genicod, 2001.
3. CESTAT, „Buletin statistic”, 1998, nr. 1, 3, 2000, nr. 4, 2001, nr. 4.
4. CANSTAT, „Buletin statistic”, 2002, nr. 4.
5. CANSTAT, „Buletin statistic”, 2003, nr. 1.
6. INS, 1990–2002, *Anuarele Statistice ale României*.
7. INS, *Economia românească, 12 ani de tranziție*, 2002.
8. INS, *Coordonate ale nivelului de trai în România. Veniturile și consumul populației în anul 2002*, 2003.
9. *Transition Report, European Bank for Reconstruction and Development*, 2000, p. 107.
10. *World resources 1994–1995*, p. 284, 285.