

O PERSPECTIVĂ ISTORICĂ ASUPRA SECTORULUI NEAGRICOL DIN MEDIUL RURAL: 1930–2002

ANA BLEAHU

Aderarea la Uniunea Europeană impune trecerea de la o agricultură de subzistență la o agricultură eficientă. Mediul rural din România se caracterizează printr-un procent ridicat de populație ocupată în agricultură. Eficientizarea agriculturii va presupune migrarea consistentă a forței de muncă spre altceva. Întrebarea cheie este – spre ce anume? Răspunsul teoretic, posibil și la îndemână, este migrarea spre sectorul neagrícola. Există însă în România rurală un sector neagrícola bine conturat? Care este istoria dezvoltării sectorului neagrícola în mediul rural de la noi? Care a fost impactul transformărilor majore din perioada tranziției asupra sectorului neagrícola din mediul rural?

Demersul de față își propune să surprindă dinamica implicării populației din mediul rural în activități neagricole, în perioada dintre 1930 și 2002.

Implicarea în activități neagricole în mediul rural va fi abordată pe două dimensiuni: numărul atelierelor și întreprinderilor din industrie, servicii și comerț localizate în mediul rural, pe de o parte, și structura forței de muncă și gradul de implicare a populației active în activități neagricole, pe de alta.

Datele referitoare la numărul atelierelor și întreprinderilor din mediul rural sunt disparate, fiind, în acest fel, deosebit de greu să surprindem dinamica reală a fenomenului. De asemenea, înregistrarea datelor s-a făcut de-a lungul anilor după grile diferite, astfel că orice comparație devine dificilă.

Accentuarea tendințelor fenomenului va fi realizată analizând gradul de ocupare a forței de muncă din mediul rural, în sectorul neagrícola. Principalele surse de date le reprezintă Recensămintele populației din anii 1930, 1956, 1966, 1977, 1992 și 2002, completate cu date din diferite alte surse.

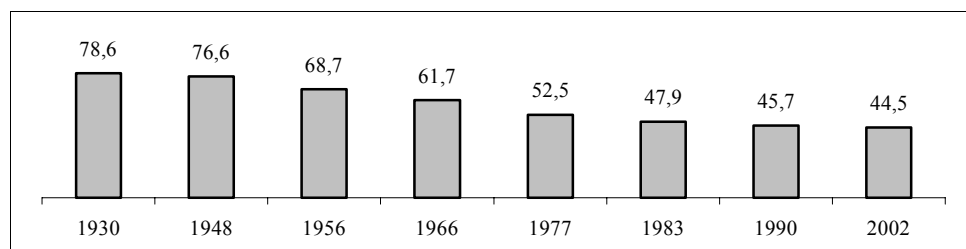
Mediul rural în perioada interbelică și comunistă

Agricultura a fost, secole de-a rândul, cea mai importantă resursă economică a României. În 1913, România era a patra exportatoare internațională de grâu, după Rusia, Canada și SUA (Georgescu, 1995).

Cea mai mare parte a populației României, în anii 1930, se afla în mediul rural și se ocupa cu agricultura.

Graficul nr. 1

Populația rurală, în perioada 1930–2002



Sursa: Trebici, Vladimir, 1985.

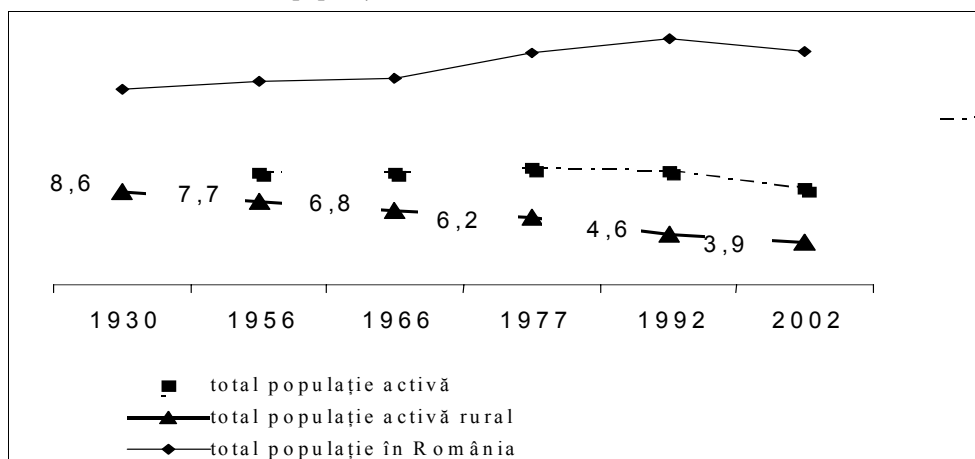
*Anuar 1990, 2002

Dacă în 1938 populația rurală reprezenta 80% din totalul populației, în perioada 1930–2002 populația rurală a scăzut sistematic. Programul Partidului Comunist Român prevedea scăderea susținută a populației rurale, în special a populației implicate în agricultură. Astfel că, între 1948 și 1989, populația rurală a scăzut cu 32%, iar populația agricolă cu 40%. Între 1945 și 1976, aproximativ 5 milioane de oameni au migrat din sate spre orașe (Trebici, 1985). Pe de altă parte, scăderea populației rurale s-a făcut și prin transformarea unui mare număr de comune în orașe.

Populația activă din mediul rural reprezenta, în 1930, aproximativ 79,8% din totalul populației României.

Graficul nr.2

Dinamica populației active din mediul rural, între 1930–2002

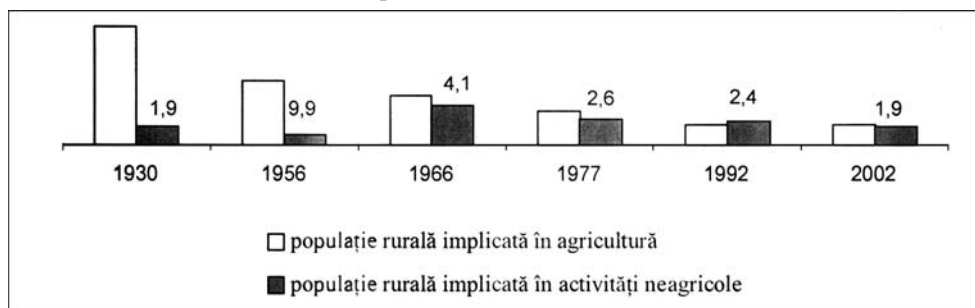


Sursa: Recensăminte, anii 1930,1956,1966, 1977, 1992, 2002.

Observăm însă că populația activă din mediul rural a scăzut numeric aproape la jumătate, în perioada 1930–2002, deși la nivelul anului 2002 populația activă din mediul rural continuă să reprezinte 44,5% din totalul populației active a României.

Graficul nr. 3

Dinamica ocupării în mediul rural între 1930–2002



Sursa: Recensăminte, anii 1930, 1956, 1966, 1977, 1992, 2002.

Populația ocupată în sectorul neagricol, în anul 2002, este egală cu populația ocupată în sectorul neagricol din anul 1930 și mult mai mică sau chiar la jumătate față de anii 1966, 1977 și 1992.

În 1938, populația rurală reprezenta 80% din totalul populației. 89,1% din acesta era implicat în agricultură, în *propriile* lor gospodării, lucrând suprafețe mici de pământ. Doar 10,9% din populația mediului rural au fost implicați în mici afaceri, cum ar fi prelucrarea lemnului (2,3%), comerț (1%), transport (1%), și altele (Golopenția și Georgescu, 1941).

Din venitul total anual al unei familii medii, 82% era produs în gospodărie și doar 5% provine din alte surse neagricole, cum ar fi: zilieri, salarii, transport.

„Țăranii noștri sunt capabili să-și producă singuri cea mai mare parte a bunurilor pentru care, în alte societăți, există muncitori specializați” (Iorga, 1927). După spusele istoricului, pâinea și hainele sunt făcute de femei în propriile gospodării, casele erau construite de bărbații casei, ajutați de rude sau vecini.

Infrastructura de procesare a produselor agricole și manufacturiere nu exista.

Piața pentru produse manufacturiere era neatractivă, iar cererea pentru aceste produse era foarte redusă, din două motive: nivelul veniturilor bănești era foarte scăzut, iar circulația banilor restrânsă. Pe de altă parte, slaba producție manufacturieră este orientată doar pentru piața internă nu și cea externă. În această perioadă funcționa cu succes modelul întreprinzătorului ambulant, magazinele lipsind cu desăvârșire, iar cumpărarea și, mai ales, schimbul de produse făcându-se, de regulă, în târguri atent programate, în funcție de anotimp sau de calendarul ortodox.

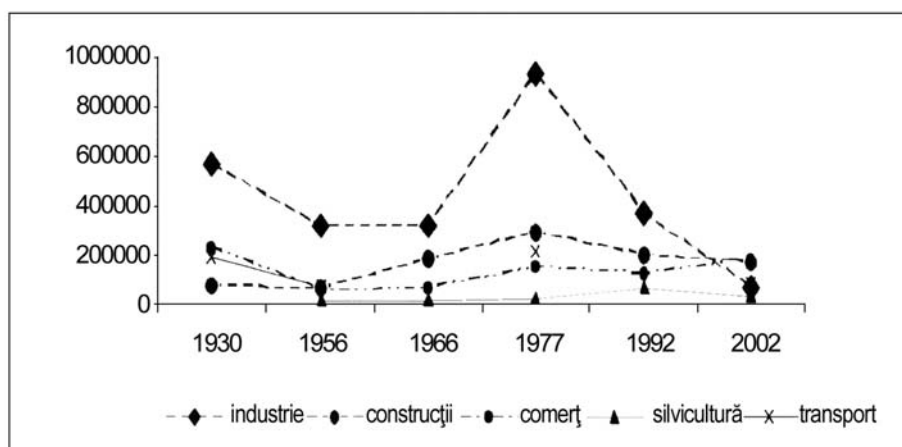
Diviziunea muncii și specializarea în producerea mărfurilor ne-agricole se făcea la nivelul comunității. Astfel că existau comunități întregi care se specializau într-o anumită activitate, cum ar fi olărit (zona Sucevei), prelucrarea lăunii (zona Sibiului) sau altele, în special în satele din jurul munților Carpați.

Dacă în 1950, 74,1% din populația rurală era ocupată în agricultură, în 1975 mai rămăsese doar 37,8%, iar în 1983 28,9% (Petre, Nicolae, 1985).

În 1977, forța de muncă din mediul rural era structurată astfel: 39,2% muncitori la CAP, 6,7% fermieri individuali, 44,6% salariați în industrie sau muncitori la IAS, 4,7% intelectuali și personal administrativ. Din punct de vedere al repartiției pe ramuri ale economiei, 62% erau ocupați în agricultură, 25% în industrie și construcții și 13%, în servicii. (Trebici, Vladimir, 1995).

Graficul nr. 4

Dinamica ocupării în sectorul neagricol din mediul rural, pe ramuri ale economiei, în perioada 1930–2002



Sursa: Recensăminte anii 1930,1956,1966, 1977, 1992, 2002.

Graficul prezentat mai sus arată că anii '70 se caracterizează prin creșterea accentuată a implicării forței de muncă din mediul rural în industrie. Mecanismele care au generat această creștere sunt:

- creșterea numărului de navetiști sat – oraș, angajați în special în industria grea (toate marile întreprinderi de stat au fost amplasate în orașe);
- extinderea industriei ușoare și în mediul rural, prin deschiderea unor filiale și ateliere subordonate întreprinderilor de stat din orașe.

Începând cu Legea nr. 13/1968 și continuând cu Legea nr. 7/1971, Legea nr. 8/1972 și hotărârea guvernului nr. 1956/1970, regimul comunist își propune dezvoltarea sectorului de servicii, a industriei prelucrătoare, a industriei manufacturiere în mediul rural. Aceste întreprinderi erau administrate de autoritățile locale, dar erau proprietatea statului, fiind dependente de marile întreprinderi din urban.

După 1971, sectorul neagricol în mediul rural din România cuprindea: salariații din industria de stat locală (mici ateliere afiliate întreprinderilor-mamă din mediul urban), industria cooperatistă (mici ateliere create și coordonate prin UCECOM, CENTROCOOP sau CAP), mici antreprenori (controlați de către stat) și muncitori la domiciliu (care, practic, munceau în industria cooperatistă) (Marinescu, Gh. 1975).

Industria de stat locală era reprezentată de Întreprinderile Agricole de Producție (IAS) și de către filialele marilor întreprinderi urbane din industria energetică, prelucrătoare, alimentară, manufacturieră etc.). În această perioadă, au luat ființă aproximativ 367 Întreprinderi Agricole de Producție, care dețineau aproximativ 30,5% din totalul pământului arabil (5 340 ha) și în care cei care munciau erau salariați. Existau și aproximativ 574 de Stațiuni Mecanizate Agricole care prestau munca specializată pentru IAS-uri și CAP-uri.

Industria cooperatistă (membră a CENTROCOOP, UCECOM sau CAP). CENTROCOOP este o rețea de mici întreprinderi cooperatiste localizate în mediul rural. Ele au fost concepute în ideea de a utiliza forța de muncă din rural, caracterizată printr-un nivel scăzut de specializare.

Acum, această rețea are aproximativ 3 milioane de membri, 90% dintre ei sunt din mediul rural. După 1990 și-a diminuat drastic activitatea, concentrându-se în special pe activitate comercială și credite.

UCECOM este asociația meșteșugarilor, în special din mediul urban. Avea mai mult sau mai puțin același gen de activități ca și CENTROCOOP.

Răsfoind Recensământul anilor 1930 se poate lesne observa interesul deosebit care este acordat dezvoltării industriei și meseriilor. Încă din anii 1901–1902, Ministerul de Domenii desfășoară o anchetă industrială în care sunt consemnate date referitoare la meseriile și industriile existente. În 1908 existau 114 corporații de meseriași, care cuprindeau: abagii, alămari, blănari, boiangii, caretai, cuțitari, geamgii, săpunari, sobari, umbrelari etc. Din totalul de 127 841 de meseriași, doar 21 340 erau în mediul rural.

În 1955 existau 124 504 ateliere pentru reparații de bunuri sau mașini și ateliere meșteșugărești, cu 129 000 muncitori, din care 126 400 erau proprietari. Între anii 1955–1970, numărul acestora a scăzut; cea mai mare parte au fost naționalizate sau trecute în patrimoniul CAP, IAS sau UCECOM.

În 1972 au mai rămas în proprietate individuală numai 37 197 de ateliere, cu 41 584 muncitori și 40 834 proprietari (Marinescu, 1975). După 1970, managementul întreprinderilor mici și mijlocii este transferat la nivel local și răspunde planului național centralizat de dezvoltare. Acestea au avut un rol semnificativ în producerea de mărfuri pentru export.

După 1990, o serie de factori, cum ar fi: tergiversarea apariției legislației care să reglementeze proprietatea cooperatistă în România (Legea 109 a apărut abia în 1996), tehnologia și mașinile învechite, mărfurile din import, corupția și fraudele (mulți fost angajați și-au deschis propriile afaceri utilizând imobilele sau tehnologia cooperativelor), au dus la falimentarea celor mai multe unități de producție din rețeaua UCECOM sau CENTROCOOP.

CAP (Cooperative Agricole de Producție): procesul de colectivizare a avut loc între anii '50 și '60. În 1989 în România existau 3 775 CAP, care dețineau 58% din totalul pământului arabil (OECD, 2000). CAP mai puternice dețineau și capacități de producție alimentară.

Mici ateliere private. Această categorie cuprinde:

- micii meșteșugari (care nu erau afiliați CENTROCOOP sau UCECOM);
- micii fermieri (de obicei, membrii ai CAP sau IAS, dar care lucrau și individual mici bucăți de pământ), care își vindeau produsele la piață sau le contractau la stat.

Muncitori la domiciliu. Această categorie cuprinde un număr redus de mici producători, cum ar fi: croitori sau pantofari care lucrau pentru clientela din rural sau pentru întreprinderile de stat, dar cu propriile mijloace de producție.

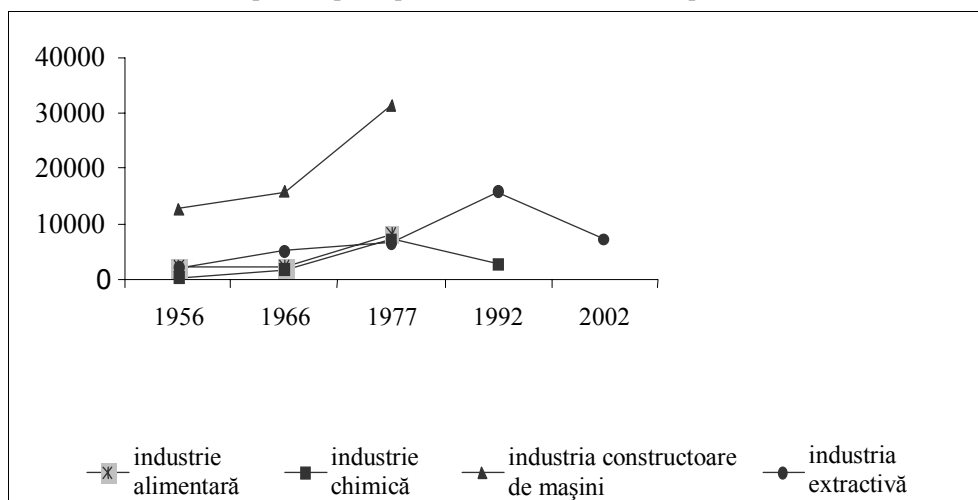
Pe lângă acestea existau și activități neagricole informale, cum ar fi: producția de alcool în gospodării, agro-turism, baby-sitting, micul trafic de frontieră. Multe activități neagricole se dezvoltă în sectorul informal, în gospodării. Înflorește o întreagă mini-industrie privată a croșetatului, țesutului, croitoriei.

De asemenea, se dezvoltă o mixtură între proprietatea statului și proprietatea privată, respectiv mijloacele de producție ale statului sunt utilizate în beneficii private. După, sau în timpul îndeplinirii planului, muncitorii (strungari, frezori, tractoriști) se adaptau cerințelor pieții, și produceau piese de schimb, prestau servicii, obținând beneficii individuale în bani sau produse.

Perioada postcomunistă

Graficul nr. 5

Dinamica ocupării în principalele ramuri industriale, în perioada 1930–2002



Sursa: Recensăminte anii 1930, 1956, 1966, 1977, 1992, 2002.

Transformările din industria românească au avut un impact profund asupra raportului de populație ocupată în mediul rural.

Există date relativ puține despre profilul actual al întreprinderilor din mediul rural. Pe de altă parte, cea mai mare dificultate vine din faptul că este foarte dificil

de înregistrat, deoarece firme al căror sediu se află în mediul rural își desfășoară activitatea în urban sau invers.

Puținele date statistice se referă în special la întreprinderile de stat.

În 1997, numai 17% din totalul IMM din România se aflau în mediul rural (Florian și Rusu, 2000).

Prin Legea nr. 133/1999, guvernul a încercat să îmbunătățească mediul de afaceri din România, prin acordarea unui număr de facilități fiscale pentru IMM (cum ar fi, reduceri de taxe, credite și alte tipuri de suport financiar etc.). Efectul imediat a fost creșterea numărului de IMM la 9 536, în 2001 (19% din totalul pe țară) (Sursa: PRODROM – RISIP, 2002).

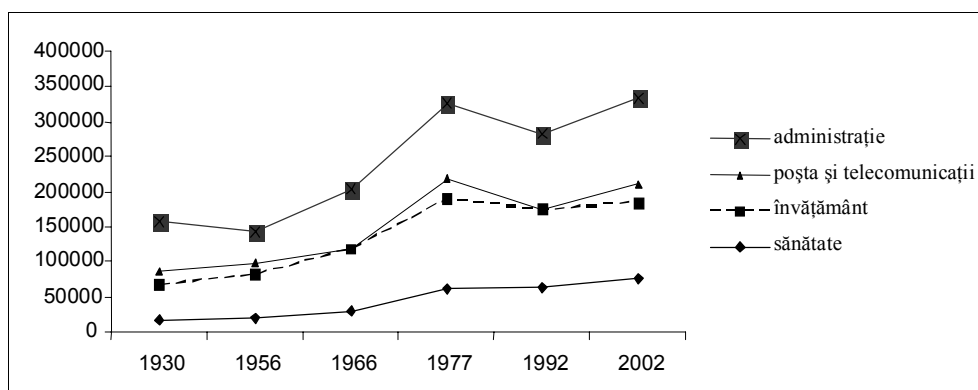
Reforma în industria extractivă și energetică din 1997 a afectat în special mediul rural (mai ales reforma industriei miniere). În 1995, 27,5% din totalul industriei rurale a constituit-o industria extractivă (care încă este în proprietatea statului). În doi ani, mai mult de 100 000 de angajați au devenit șomeri. Întreprinderi din industria extractivă din 318 comune au fost închise. Mai sunt întreprinderi extractive în 106 comune: mine de cărbuni, în 23, extracția petrolului, în 27, sare, cupru și alte mine, în 56 (Popescu, C. R., 2000).

Între 1989 și 1997, numărul unităților de servicii au scăzut de la 17 153 la 7 914. Doar în 277 de comune mai există unități de prestare de servicii, care aparțin UCECOM (*Anuarul UCECOM*, 1998).

În anul 2000, 80 de comune au unități de prelucrare, în 18 comune sunt unități de procesare a plantelor medicinale, în 16 comune sunt ateliere textile și în 17 comune sunt fabrici de îmbuteliere a apei minerale. În 319 comune sunt hotelurile și motelurile agro-touristice, cu 881 de camere, 1 800 locuri de cazare (în Brașov – 56 unități, în Harghita – 51 unități, în Sibiu – 18 unități, în Maramureș – 90 unități, în Suceava – 78 unități) (Sursa: Planul Național pentru Agricultură și Dezvoltare Rurală 2000–2006).

Între 1989 și 1999, IMM au scăzut cu 53,8%, în întreaga țară.

Dinamica ocupării în instituții publice, în perioada 1930–2002



Sursa: Recensăminte, anii 1930, 1956, 1966, 1977, 1992, 2002.

Observăm că, în ultima perioadă, ocuparea în sectorul neagricol însumează, practic, angajați în administrația de stat și alte instituții publice mai mult decât ocuparea în sectorul neagricol productiv.

CONCLUZII

În perioada dintre 1930 și 2002, mediul rural din România este caracterizat de următoarele fenomene:

- populația din mediul rural a scăzut de la 78% la 45% din totalul populației României;
- totalul populației active din mediul rural s-a redus la mai puțin de jumătate;
- activitățile neagricole au avut, de-a lungul anilor, un grad redus de specializare și au fost slab orientate spre piață;
- în termeni absoluți, populația ocupată în sectorul neagricol, în anul 2002 este la nivelul anilor 1930;
- sectorul neagricol era format, în anii '30–'40, din meseriași și micii manufacturieri, în perioada comunistă, de către angajați în industria de stat, iar în perioada anilor '90 predomină angajații în instituțiile administrației publice ale statului.

Concluzia la care conduc datele prezentate ar fi aceea că sectorul neagricol din mediul rural din România nu a avut o dezvoltare importantă de-a lungul timpului. Secole de-a rândul, principala activitate din sate a fost agricultura. La nivelul discursului politic a existat aproape dintotdeauna un interes pentru dezvoltarea industriei și a serviciilor în mediul rural (încă de la Ancheta industrială a Ministerului Domeniilor, din 1901, este afirmat acest lucru, și reafirmat, apoi, în perioada comunistă, la fiecare Congres al Partidului Comunist Român), dar, în fapt, aceste intenții s-au tradus, cel mai adesea, prin lipsă de eficiență și productivitate redusă.

În perioada comunistă, acest sector a cunoscut o creștere artificială, fiind caracterizat prin orientare redusă spre piață și un grad nejustificat de mare de ocupare a forței de muncă aici.

După anii 1990, stereotipul prezent în programele tuturor partidelor aflate sau nu la guvernare, dar și în discursul principalilor actori ai societății civile, cum ar fi organizațiile neguvernamentale, este că dezvoltarea ruralului românesc înseamnă și dezvoltarea sectorului de mică industrie și servicii. Întreprinderilor mici și mijlocii le-au fost acordate avantaje fiscale și legale, care însă nu se pliază pe realitățile și problematica specifică a antreprenoriatului rural (costuri suplimentare datorate distanțelor, proasta calitate a telecomunicațiilor, a căilor de transport, lipsa generală a infrastructurii).

Bilanțul unui astfel de demers trezește o mare tristețe. După 70 de ani de „progres”, în satele României se practică o agricultură de subzistență, iar ocuparea în sectorul neagricol a rămas aceeași: de aproximativ două milioane de persoane. Dar dacă, în anul 1930, majoritatea acestor persoane din sectorul neagricol erau

diverși meseriași privați, astăzi ei sunt în cea mai mare parte „slujbașii statului”, muncind în administrație, sănătate sau învățământ.

Spre ce anume ar trebui să se orienteze populația rurală ocupată în agricultură? Rămâne sectorul neagricol o posibilă alternativă pentru dezvoltarea mediului rural?

Prin Programul SAPARD, Uniunea Europeană alocă anual României (pentru o perioadă de șapte ani), aproximativ 153 milioane EURO, sub formă de credite nerambursabile, pentru a facilita adoptarea legislației comunitare din domeniu și pentru a îmbunătăți competitivitatea sectorului agricol. Sumei alocate de UE i se va adăuga o cofinanțare națională, din bugetul de stat, de 25% (circa 50 milioane EURO anual). Adăugând și contribuția privată, costul total al punerii în practică a programului românesc de dezvoltare rurală este de aproximativ 300 milioane euro, în fiecare an. Sprijinul financiar va fi utilizat pentru a se atinge standardele UE din domeniul politicii agricole, al siguranței alimentare și protecției mediului înconjurător, dar și pentru a investi în infrastructură, dezvoltarea climatului de afaceri, diversificarea activităților economice și dezvoltarea resurselor umane. Accentul se va pune pe prioritățile identificate pentru perioada de preaderare, cum ar fi: îmbunătățirea structurilor de prelucrare și marketing a produselor agricole și piscicole, controlul calității alimentelor, ca și controlul veterinar și fito-sanitar; îmbunătățirea infrastructurii – cu alte cuvinte, pentru dezvoltarea economiei rurale neagricole.

Dar absența unei viziuni clare și integrate la nivel național și dezechilibrele verticale ale distribuției resurselor pentru dezvoltarea mediului rural au făcut ca majoritatea activităților neagricole din mediul rural, cel puțin deocamdată, să rămână informale, să aibă dimensiuni reduse, cu accent pe supraviețuire.

BIBLIOGRAFIE

1. Berevoiescu, Ionica, *Studiu de comunitate, Fulga, Izolare și participare comunitară*, „Sociologie Românească”, nr. 2, 1999.
2. Cruțeru, Dan, *Cooperarea în România*, București, Editura Artifex, 1988.
3. Dăianu, Daniel Ruhl, *Tranziția economică în România. România 2000: 10 ani de tranziție*, București, 2000.
4. Furnica, Carmen, *Comunitatea rurală în tranziție. Diagnoza satului românesc actual*, București, Academia Română, Institutul de Sociologie, 1993.
5. Fulea, Maria și Tamaș, Georgeta, *Schimbări și tendințe în structura socio-demografică rurală*, București, Editura Academiei Române, 1989.
6. Iorga, Nicolae, *Istoria industriilor la români*, București, Societatea Națională de Credit Industrial, 1927.
7. Georgescu, Vlad, *Istoria românilor – De la origini până în zilele noastre*. București, Ed. Humanitas, 1995.
8. Golopenția, Anton, Georgescu, D.C., *60 de sate românești*, București, Institutul de Științe Sociale al României, 1941.
9. Marinescu, Gh., *Industria locală de stat și cooperatistă*, București, Editura Politică, 1975.
10. Otiman, Ion Păun, *Dezvoltarea rurală în România*, Timișoara, Editura Agroprint, 1997.

11. Patriche, Dumitru, *Noua revoluție agrară și ridicarea bunăstării populației din mediul rural*, București, Editura Academiei R. S. România, 1982.
12. Petre, Nicoale, *Schimbări de structură agrară și satul românesc*, București, 1985.
13. Popescu, Claudia-Rodica, *Industria României în secolul XX*, București, Editura Oscar Print, 2000.
14. Socol, Gheorghe, *Evoluție, involuție și tranziție în agricultura României*, București, Editura IRLI, 1999.
15. Stănculescu, Sofia Manuela, *Studiu de comunitate, O comunitate orientată spre comerț*, „Sociologie Românească”, nr. 2, 1999.
16. Zeletin, Ștefan, *Burghezia Română. Originea și rolul ei istoric*, București, 1925.
17. Evaluarea stării economiei naționale, *Raport al Academiei Române*, 1999.
18. Guvernul României, *Planul Național pentru Agricultură și Dezvoltare Rurală 2000–2006*, 2002.
19. *Recensământul populației României*, Vol. VI, *Profesiuni*, 1930.
20. *Recensământul populației, Republica Populară Română*, Vol. II, *Structura social-economică a Populației*, 1956.
21. *Recensământul populației și al locuințelor, Republica Socialistă Română*, Vol. VII, *Structura social-economică a Populației*, 1966.
22. *Recensământul populației și al locuințelor, Republica Socialistă Română*, Vol. II, *Structura social-economică a Populației*, 1977.
23. *Recensământul populației și al locuințelor, România*, Vol. II, *Populația. Structura social-economică*, 1992.
24. *Recensământul populației și al locuințelor, România*, 2002.