

FENOMENUL MIGRAȚIEI EXTERNE ÎN RÂNDUL TINERILOR DIN ROMÂNIA

ANA BLEAHU

După anul 1990, migrația externă devine un fenomen social care capătă amploare. Migrația în această perioadă a îmbrăcat multiple forme: începând ca migrație de reunificare a familiei, apoi ca migrație etnică (a romilor care au cerut azil în diverse țări ale Europei sau a maghiarilor care migrează în Ungaria), sau migrația de afaceri (inclusiv micul trafic de frontieră) și dezvoltându-se prin creșterea mobilității internaționale a studenților, accentuarea *brain-drain*-ului (în special, al celor din domeniul *IT*) și terminând cu migrația pentru muncă.

Studii recente, cum ar fi cele ale Organizației Mondiale pentru Migrație (OMM, 2003), arată că după 1990, 12% din totalul populației României a călătorit în străinătate pentru turism, 4% pentru muncă și 1% pentru studii, precum și faptul că migrația permanentă nu depășește procentul de 3–5%.

Barometrul de Opinie Publică estimează că, la nivelul anului 2003 (octombrie), între 12–17% din totalul gospodăriilor din România au avut cel puțin un membru plecat în străinătate, 31% din totalul populației a călătorit în străinătate, iar dintre aceștia, 5% au făcut-o cu scopul de a muncii. Astfel că, la nivelul anului 2003 (august), aproximativ 1,7 milioane de persoane (însumând aproximativ 10% din totalul populației active a României) au muncit în străinătate.

În acest studiu vom încerca să surprindem două aspecte ale fenomenului migrațional din rândul tinerilor din România. Pe de o parte, vom încerca să facem o caracterizare a tânărului care a fost deja implicat într-un act de migrație, iar pe de altă parte, se va încerca surprinderea profilului potențialului migrant definitiv din rândul tinerilor.

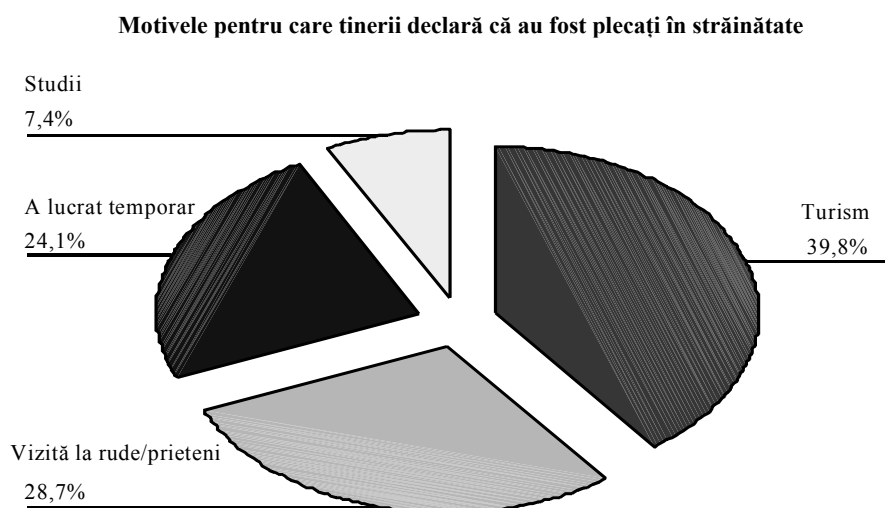
Analiza fenomenului migrațional în rândul tinerilor se va face utilizând date culese în cadrul proiectului CERES „Tinerii și decizia la diferite nivele” coordonat de către Academia de Studii Economice, Asociația Studenților Economiști din România și Institutul pentru Calitatea Vieții, în perioada aprilie–iunie 2003.

Au fost intervievați 837 de tineri cu vârsta între 15 și 30 de ani (media în eșantion fiind de 21 de ani), 340 din mediul rural, 488 din mediul urban. Din punctul de vedere al religiei, 94,3% sunt ortodocși, iar din punctul de vedere al etniei, 95,5% sunt români, 2,3% maghiari și 1,3% romi, 650 necăsătoriți, 152 căsătoriți.

Din totalul intervievaților, aproximativ 15,5% (129 de persoane) au fost plecate în ultimii 5 ani în străinătate. Dintre aceștia, 83,7% au fost din mediul urban. Nu există diferențe semnificative pe gen.

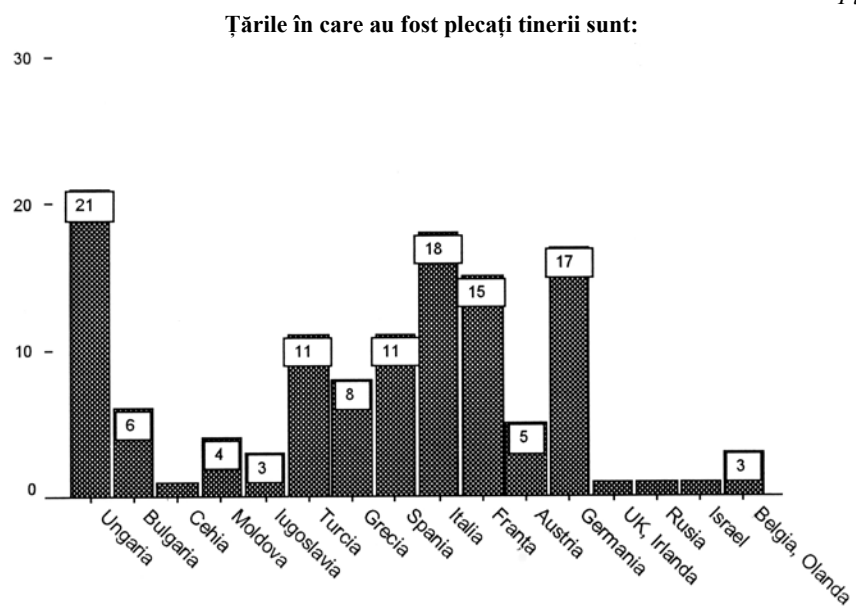
Motivele pentru care au fost plecați în străinătate sunt prezentate schematic în figura 1.

Figura 1



Țările în care au fost plecați sunt: Ungaria, Italia, Germania, Franța. Pentru mai multe detalii vezi figura 2.

Figura 2



PROFILUL TÂNĂRULUI IMPLICAT DEJA ÎNTR-UN ACT DE MIGRAȚIE CIRCULATORIE

Din totalul de 837 de persoane, 129 au fost plecate în străinătate, în ultimii cinci ani.

Dintre aceștia, 10,9% au stat mai puțin de o lună, 41,9% au stat între 1 și 3 luni, iar 21,7% nu au precizat perioada în care au stat în străinătate.

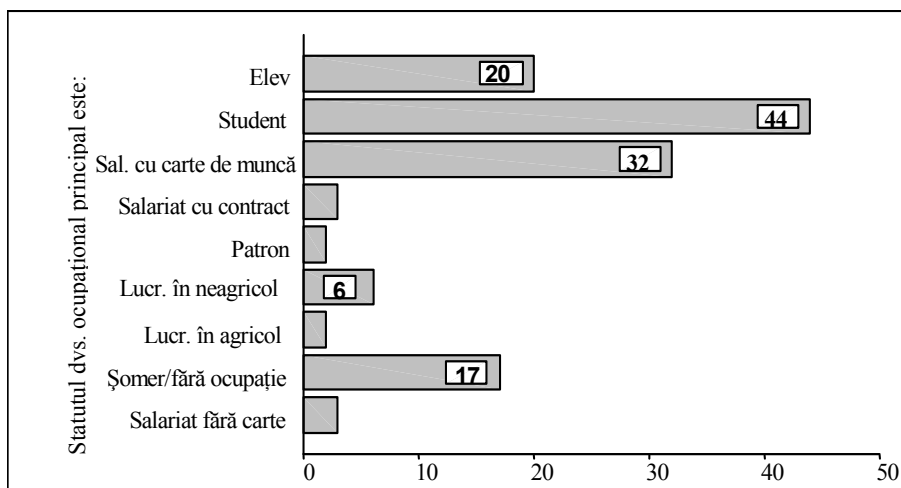
Aproximativ un sfert dintre cei care au fost plecați au stat mai mult de trei luni. Principalele lor caracteristici sunt:

- jumătate dintre migranți sunt elevi sau studenți;
- sunt interesați în mică măsură (50%), sau deloc (33%) de rezolvarea problemelor din localitate;
- 62% dintre ei au acces la Internet, comparativ cu doar 36% din totalul celor intervievați;
- 93% nu au o afacere personală;
- doar 12% au copii;
- 91,5% vorbesc cel puțin o limbă străină;
- peste 65% dintre ei au prieteni sau rude care s-au stabilit temporar sau definitiv în străinătate;
- peste 90% dintre ei au multă încredere în ei înșiși;
- 58,5% dintre prietenii apropiați celor intervievați s-au stabilit temporar în străinătate, iar 42,4 s-au stabilit definitiv.

Statutul ocupațional al celor care au fost plecați este prezentat în figura 3.

Figura 3

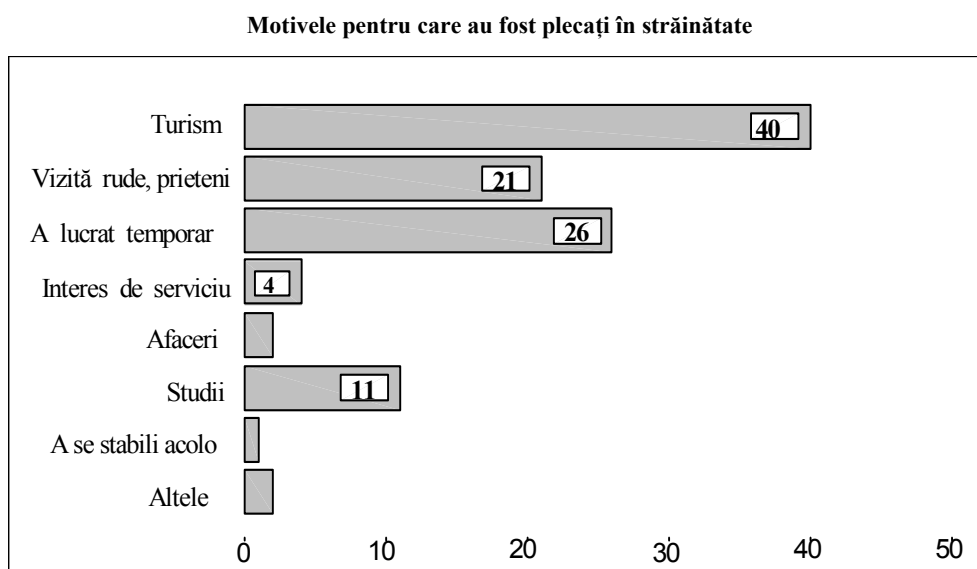
Statutul ocupațional al migranților



(Cifrele din grafic reprezintă numărul persoanelor care au fost plecate în străinătate)

Dintre cei care au fost în străinătate, o parte intenționează să plece din nou în străinătate în următoarele 12 luni, pentru motivele prezentate în figura 4.

Figura 4



(Cifrele din grafic reprezintă numărul persoanelor care au fost plecate în străinătate)

Profilul tânărului care își exprimă intenția de a migra

Unul dintre indicatorii care ar putea arăta amploarea migrației definitive este dat de faptul că aproximativ 42,4% dintre cei intervievați declară că au rude sau prieteni care s-au stabilit definitiv în străinătate. Vizavi de acest procent există însă mari rețineri care decurg din faptul că cei rămași acasă nu știu, sau poate se tem să recunoască faptul că migrantul ar putea fi ilegal în țările respective.

Dintre tinerii intervievați, 43% ar rămâne în străinătate, dacă li s-ar oferi ocazia. Acest fapt demonstrează potențialul mare al intenției de migrație definitivă.

Care este profilul acestor tineri care își exprimă intenția de a migra?

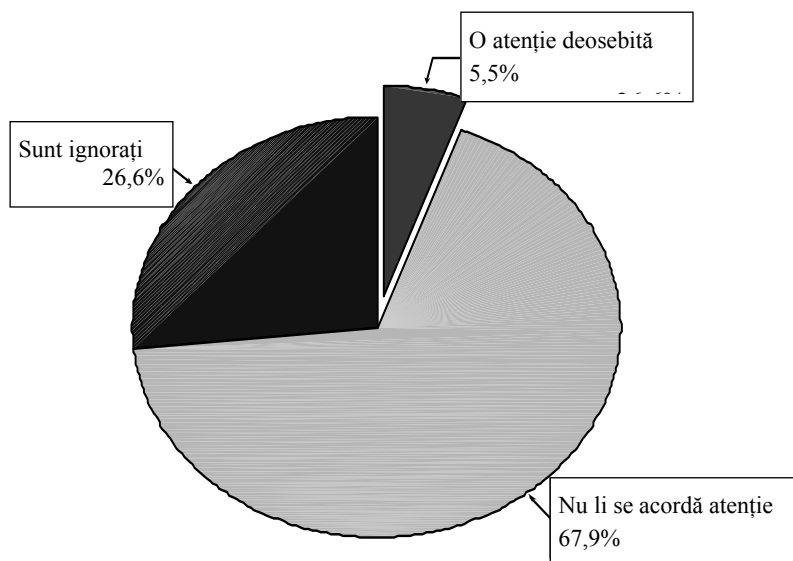
- 57,3% sunt elevi sau studenți, dintre care 20% sunt elevi sau studenți care lucrează;
- 48,3% sunt implicați și în a doua activitate aducătoare de venit;
- vorbesc cel puțin o limbă străină, doar 14% dintre ei nu știu nici o limbă străină, iar 63% vorbesc bine sau fluent cel puțin o limbă străină;
- 68% dintre ei locuiesc cu părinții;
- 42% au studii medii;

- 87% nu au copii, doar 9,6% dintre cei care vor să migreze au copii, comparativ cu 14% din totalul eșantionului;
- 76,7% ar vrea să facă cursuri de specializare sau să-și completeze studiile (doar 9% din totalul celor ce ar pleca în străinătate au urmat alte cursuri de specializare;
- mai mult de jumătate (56%) au vârste cuprinse între 20 și 25 de ani;
- 93% dintre aceștia cred că munca este importantă și foarte importantă pentru a reuși în viață;
- 80,8% dintre ei cred că tinerii sunt puțin sau foarte puțin înțeleși de societate;
- 55% consideră că tinerii sunt dezavantajați la angajare;
- 20% intenționează să plece pentru muncă temporară în străinătate. Dintre aceștia, 69,4% sunt bărbați, necăsătoriți și 84,5% nu au mai fost plecați în străinătate;
- consideră că tinerilor din România nu li se acordă atenție suficientă în societate (vezi figura 5).

Figura 5

Opinii ale celor care manifestă intenția de a pleca definitiv:

Cât de multă atenție credeți că li se acordă tinerilor în societatea de astăzi? **Error!**



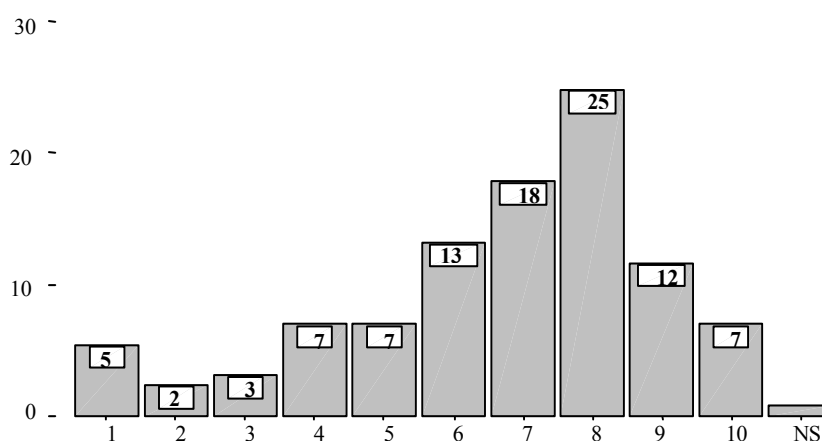
În ideea de a creiona profilul tânărului care are un potențial maxim de migrație, am elaborat un model de regresie logistică (metoda *Enter*), având

drept variabilă dependentă „Dacă vi s-ar oferi ocazia, ați rămâne definitiv în străinătate?”

Figura 6

Opinii ale celor care manifestă intenția de a pleca definitiv

(Luând în considerare toate aspectele vieții dvs. de zi cu zi, cât de mulțumiți sunteți?
(pe o scală de la 1 la 10)



(Cifrele din grafic reprezintă numărul persoanelor care au fost plecate în străinătate).

În modelul de regresie¹ au fost introduși mai mulți predictori:

PREDICTORI:	Wald	Sig.	Exp (B)
1	2	3	4
Luând în considerare toate aspectele vieții dvs. de zi cu zi, cât de mulțumit sunteți de ea?	25,2	0,003	
Dintre prietenii dvs. apropiați, s-a stabilit cineva definitiv în străinătate?	5,0	0,025	0,591
Cât de multă atenție credeți că li se acordă tinerilor, în societatea românească de astăzi?	0,5	0,923	
În ce măsură credeți că munca este importantă pentru reușita în viață?	17,8	0,000	

¹ Indicatorii de testare a modelului de regresie

Variația explicată (pseudo-R²)	
Cox & Snell	2,2%
Nagelkerke	9,4%
Indicatorii de adecvare	
Omnibus Tests of Model Coefficients	11,4
Hosmer and Lemeshow Test	9,7

Față de restul populației, credeți că tinerii sunt avantajați sau dezavantajați, în ceea ce privește angajarea și locurile de muncă?	1,7	0,640	
Câtă încredere aveți în dumneavoastră înșivă?	0,3	0,966	

Continuare tabel

1	2	3	4
Ce notă, de la 1 la 10, v-ați da în ce privește lucrul cu calculatorul?	4,0	0,123	
Cât de multă atenție credeți că li se acordă tinerilor, în societatea românească de astăzi?	1,5	0,463	
Protest	0,7	0,056	0,133
În general, oamenii fac parte din diferite grupuri de prieteni care se întâlnesc regulat, își petrec timpul împreună sau se ajută la rezolvarea diferitelor probleme. Dvs. faceți parte dintr-un asemenea grup?	5,5	0,019	0,548
Ați îmbunătățit situația familiei dvs.?	0,1	0,834	0,056
Aveți acces la Internet?	0,6	0,205	0,400
Câte limbi străine cunoașteți?	16,8	0,005	
Constante	0,4	0,536	0,000

Variabilele introduse în modelul de regresie sunt: ZICUZI (pe o scală de la 1 la 10) VENPCAT (variabilă continuă) OUTPR_D (variabilă dihotomică da-nu), TIN_SO (scală de patru puncte), VAL_M (scală de patru puncte), AVTJLM (scală de patru puncte), INCR_E, (scală de patru puncte), CALC (scală de zece puncte), ATT (scală de trei puncte), PROTEST Scor factorial, reflectând orientarea latentă spre protest prin scrierea mesajelor de protest pe ziduri, semnarea unor petiții, greva foamei, blocarea unor drumuri, participarea la demonstrații legale, la greve ilegale, blocarea unor clădiri), GP (dihotomică da-nu), CIS_F (dihotomică da-nu), AI (dihotomică da-nu), LSTR (ordinală).

Cu alte cuvinte, **cei care au cea mai mare vulnerabilitate pentru migrația definitivă sunt nemulțumiți de viața de zi cu zi, valorizează munca, au deja pe cineva apropiat care s-a stabilit definitiv în străinătate, au participat la acțiuni de protest, au un grup de prieteni și vorbesc cel puțin o limbă străină.**

Migrație și venituri

OIM estimează că o gospodărie care are un membru în străinătate primește de la acesta, lunar, bani sau bunuri în valoare de 265 EURO (OMM, 2003).

Una dintre ipotezele teoretice vehiculate este aceea că, de regulă, cei care au fost în străinătate au venituri mai mari. Această asumpție implică două aspecte, și anume: în străinătate pleacă cei care au venituri mai mari, și (sau) cei care pleacă în străinătate au venituri mai mari.

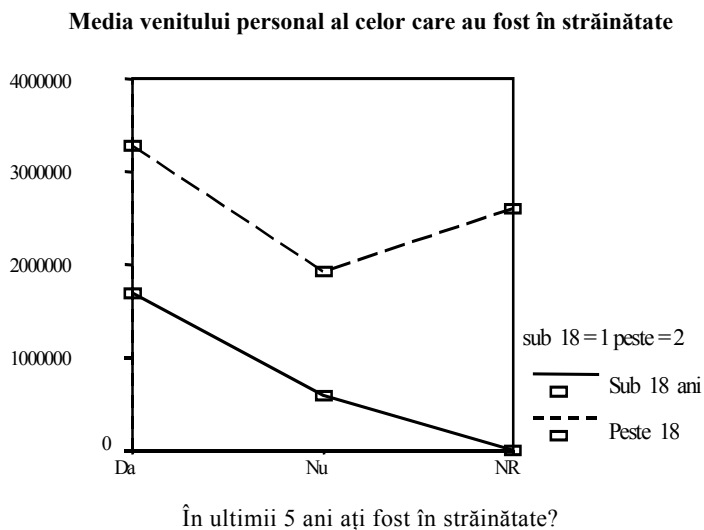
Nu putem stabili cu exactitate sensul acestei relații, dar în urma analizei statistice putem face următoarele precizări:

– există o diferență semnificativă între veniturile medii pentru ultima lună a celor care au fost în străinătate și a celor care nu au fost în străinătate. Astfel, veniturile personale pentru ultima lună ale celor care au peste 18 ani și au fost în străinătate sunt, în medie, de 3 285 086, comparativ cu ale celor care nu au fost și

care au un venit lunar pentru luna septembrie a anului 2003 de 1 922 273 lei pe lună. (pentru mai multe detalii, vezi tabelul 1 din Anexe și graficul de mai jos)

Estimarea mediei venitului personal al ultimei luni pentru cei care au vârsta sub și peste 18 ani și au fost sau nu în ultimii cinci ani în străinătate:

Figura 7

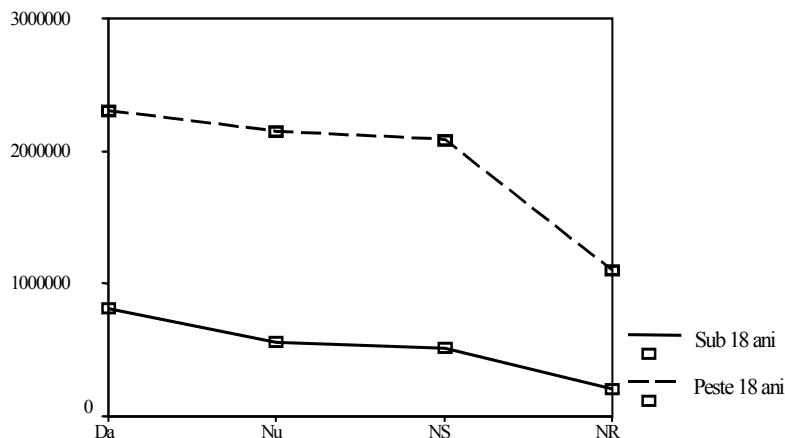


– cei care își exprimă intenția de a se stabili definitiv în străinătate au venituri mai ridicate, comparativ cu cei care nu vor să se stabilească definitiv în străinătate.

Estimarea mediei venitului personal al ultimei luni, pentru cei care au vârsta sub și peste 18 ani și au intenția sau nu să se stabilească definitiv în străinătate:

Figura 8

Media venitului personal al celor care au fost în străinătate



Dacă vi s-ar oferi ocazia ați rămâne definitiv în străinătate?

Piața muncii și migrația

Cauzele și consecințele migrației interne sau internaționale continuă să rămână strict condiționate de problema dezvoltării pieței forței de muncă. Migrația circulatorie pentru muncă este una dintre strategiile adoptate de tineri.

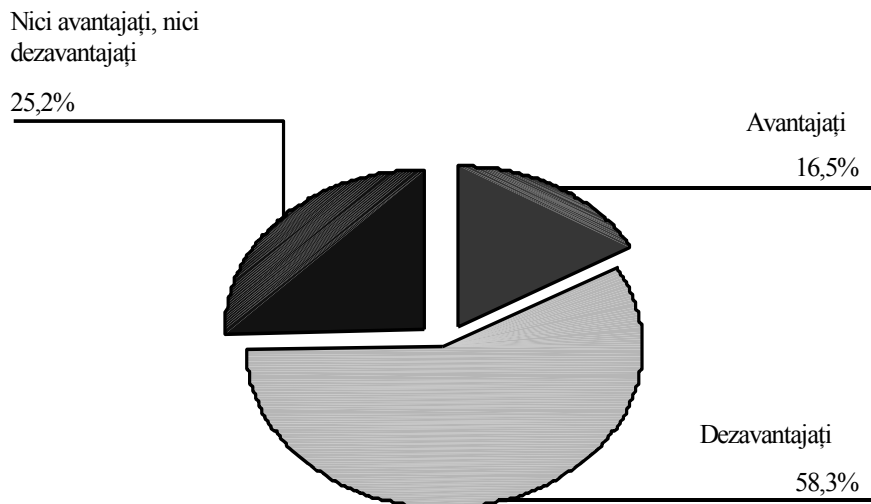
Fenomenul *migrației circulatorii*, în special al migrației temporare pentru muncă, poate fi cuantificat și relevat de procentul mare al celor care declară că au prietenii plecați temporar în străinătate (58% din total eșantion). *Migrația definitivă* se face, de cele mai multe ori, adoptând strategii informale sau chiar ilegale. Așadar, dimensiunile reale ale acestui fenomen scapă celor mai multe studii.

Între cei care sunt angajați nu există diferențe semnificative între grupul celor care au fost în străinătate și grupul celor care nu au fost, din punctul de vedere al afirmației că, la locul de muncă, tinerii sunt mai dezavantajați, sau că sunt bariere în realizarea lor profesională.

La întrebarea „credeți că tinerii sunt avantajați în obținerea unui loc de muncă?” avem următoarele reacții:

Figura 9

Satisfacția tinerilor la locul de muncă



În ceea ce privește perspectivele profesionale ale acestora, mai mult de jumătate dintre tinerii din întregul eșantion sunt satisfăcuți sau foarte satisfăcuți: 66% (nu există diferențe semnificative statistic între grupul celor care au fost în străinătate și grupul celor care nu au fost în străinătate).

Statuturile ocupaționale ale celor care au fost în străinătate și ale celor care s-ar stabili definitiv în străinătate sunt prezentate în tabelul nr. 1.

Tabelul nr. 1

Statutul dvs. ocupațional principal este:

	Cei care au fost plecați în străinătate %	Cei care doresc să se stabilească definitiv în străinătate %
Elev	15,5	31
Student	34,1	26,3
Salariat cu carte de muncă	24,8	17,3
Salariat cu contract cu timp parțial	2,3	1,6
Patron	1,6	1,4
Lucrător pe cont propriu, în activități neagricole	4,7	1,9
Lucrător pe cont propriu, în activități agricole	1,6	3,8
Șomer/fără ocupație/ lucrător ocazional	13,2	13,4
Salariat fără carte de muncă	2,3	3,3
Total	100%	100%

Valori ale tinerilor care vor să se stabilească definitiv în străinătate

Grupul celor care vor să se stabilească definitiv în străinătate valorizează mai mult munca² și relațiile³, comparativ cu ceilalți.

Reușita tinerilor în viață se bazează pe:

	Procentul celor care consideră că ... este importantă în mare și foarte mare măsură (în total eșantion)	Procentul celor care consideră că ... este cea mai importantă (primul loc) (în rândul tinerilor care au fost în ultimii cinci ani în străinătate)		Procentul celor care consideră că ... este cea mai importantă (primul loc) (în rândul tinerilor care s-ar stabili definitiv în străinătate)		Care dintre ele este cea mai importantă, respectiv procentul celor care clasifică ... ca fiind pe primul loc în ordinea importanței (în total eșantion)?	
Munca	95%	45%	1	37%	1	44%	1
Educația	91%	11%	4	16%	4	13%	4
Norocul	80%	19%	2	16%	3	15%	3
Relațiile	89%	18%	3	22%	2	20%	2
Ceea ce primești de la rude	75%	3,9	5	4,8%	5	1,8	5

Participare socială și migrație

Cei care au fost în străinătate consideră ca au îmbunătățit viața familiei lor, dar în nici un caz nu consideră că ar fi îmbunătățit situația prietenilor, rudelor, a comunității sau a țării, în general. Majoritatea dintre ei nu sunt interesați de viața politică din România, nu consideră că măsurile luate de guvern sau primărie le-ar putea afecta viața în vreun fel, dar cu toate acestea, ar participa în număr mare la vot (92 din 112 ar merge la vot).

Cei care au fost plecați în străinătate nu au participat la discuții pe Internet despre România sau despre chestiuni de ordin internațional. Foarte puțini dintre ei au păstrat legătura cu cei de acasă prin *e-mail* (doar 7 persoane din 112 au trimis *e-mailuri* în România).

Despre cei care nu aparțin nici unei organizații putem, mai degrabă, spune că au intenția să se stabilească definitiv în străinătate (aplicarea testului t^4 arată diferențe semnificative între grupul celor care aparțin unei organizații și grupul celor care nu aparțin unei organizații, din punctul de vedere al intenției de migrare definitivă).

Nu există diferențe semnificative din punctul de vedere al intenției de migrare definitivă între cei care au un grup informal de prieteni și cei care nu au.

Nu se poate afirma că cei care au fost plecați în străinătate au fost mai activi în timpul școlii sau că ar fi participat la mai multe activități, dar există o corelație semnificativă statistic între cei care au fost la conducerea școlii, facultății și cei

² Sig t-test = 0,000, pentru $p = 0,05$, având un interval de încredere de (-260; -081).

³ Sig t-test = 0,042, pentru $p = 0,05$ având un interval de încredere de (-224; -024).

⁴ Sig t-test = 0,042, pentru $p = 0,05$.

care au fost în străinătate ⁵. Respectiv, dintre cei sub 18 ani, majoritatea celor care au fost plecați în străinătate sunt în conducerea școlii.

După terminarea școlii intervine o ruptură în ceea ce privește implicarea în funcții de conducere la nivel administrativ local sau județean⁶ (doar șapte persoane din totalul de 112 care au terminat școala și au fost în străinătate au o funcție de conducere sau în administrația locală sau județeană). Cu alte cuvinte, elita liceelor sau facultăților nu se implică în conducerea administrațiilor locale sau județene.

Familia și migrația

În general, tinerii au foarte multă încredere în ei înșiși și în familia lor (92% și respectiv 94%).

85% din totalul eșantionului cred că suportul moral al părinților și al celor din jur este foarte important.

Nu se poate afirma că cei care au fost în străinătate au mai multă încredere în ei înșiși, comparativ cu cei care nu au fost.

Doar 9,8% din totalul celor intervievați au locuință proprietate personală. Ceilalți locuiesc în locuințe care aparțin familiei.

Cei care au fost plecați în ultimii cinci ani în străinătate au locuință în procent semnificativ mai mare, comparativ cu cei care nu au fost plecați.

CONCLUZII

Majoritatea tinerilor din România nu au fost implicați într-un act de migrație internațională. Cei care au reușit să plece în străinătate au fost, de regulă, elevii cei mai buni sau au avut pe cineva stabilit definitiv în străinătate. Este de asemenea de reținut faptul că migrația de orice fel (pentru muncă, studii sau turism) implică unele costuri, pe care doar cei cu bani le pot acoperi. Așadar, cei care au fost în străinătate au avut și au mai mulți bani decât restul.

Îngrijorător rămâne faptul că aproape jumătate dintre tinerii intervievați s-ar stabili definitiv în străinătate. Aceștia au venituri mai mari și valorizează munca. Vor accesa rețeaua personală de relații (prieteni, rude care sunt stabilite definitiv în străinătate), pe care deja o au, și, probabil, se vor integra cu succes, pentru că sunt foarte toleranți. Care va fi destinul acestei generații de potențiali „tineri migranți definitivi” rămâne de văzut, în contextul noilor politici de migrație din Uniunea Europeană.

ANEXE

Tabelul nr. 1

Estimarea veniturilor medii lunare pentru cei care au fost în ultimii cinci ani au fost

⁵ Pearson Chi Square este de 0,01 pentru un nivel de semnificație de 0,05.

⁶ Pearson Chi Square este de 0,01 pentru un nivel de semnificație de 0,05.

în străinătate, luând în considerație și vârsta

Variabila dependentă: Care a fost venitul dvs. personal în ultima lună?

Vârsta	A fost plecat în străinătate	Medie	Std.	Nr. cazuri
Sub 18 ani	Da	1695906	2572434,02	17
	Nu	587691,96	950511,48	204
	NR	99,00	,	1
	Total	669908,35	1182463,27	222
Peste 18 ani	Da	3285086	6204839,34	112
	Nu	1922273	1974501,64	500
	NR	2600033	2762198,87	3
	Total	2173766	3229718,97	615
Total	Da	3075660	5874107,43	129
	Nu	1535548	1842632,64	704
	NR	1950050	2603153,71	4
	Total	1774893	2910671,41	837

Tabelul nr. 2

Estimarea veniturilor medii lunare pentru cei care intenționează să se stabilească definitiv în străinătate, luând în considerație și vârsta

Variabila dependentă: Care a fost venitul dvs. personal în ultima lună?

Vârsta	Dacă vi s-ar oferi ocazia ați rămâne definitiv în străinătate	Media	Abaterea std.	Nr. de cazuri
1	2	3	4	5
Sub 18 ani	Da	814267,0	1376825,45	113
	Nu	560089,6	924479,13	69
	NS	521970,6	1024642,16	31
	NR	208910,8	403423,81	9
	Total	669908,3	1182463,27	222

Continuare tabelul nr. 2

1	2	3	4	5
Peste 18 ani	Da	230402	4387896,96	252
	Nu	214718	2198551,42	270
	NS	208948	1703206,72	75
	NR	110005	1358152,33	18
	Total	217376	3229718,97	615
Total	Da	184281	3786226,09	365
	Nu	182414	2104368,94	339
	NS	163106	1690472,99	106
	NR	803006,9	1199754,06	27
	Total	177489	2910671,41	837

BIBLIOGRAFIE

1. Carella, Maria, Pace, Roberta, *Some Migration Dynamic Specific to Southern Europe: South-North and East-West International Migration*, Vol. 39 (4), Blackwell Publisher Ltd, Oxford, 2001.
2. Constantinescu, Monica, *Teorii ale migrației internaționale*, în „Sociologie Românească”, nr. 3–4, 2002, p. 93–114.
3. Favel, Adrian, Hansen, Randall, *Markets against politics: Migration, European Union Enlargement and the Idea of Europe*, „Journal of Ethnic and Migration Studies”, Vol. 28, No. 4, 2002, p. 581–601.
4. Glover, Stephen, Gott, Ceri, Loizillon, Anaïs, Portes, Jonathan, Price, Richard, Spencer, Sarah, Srinivasan, Vasanthi, Willis, Carole, *Migration: an economic and social analysis*, Research Development and Statistics Directorate, Occasional Paper No. 67, London <http://www.homeoffice.gov.uk/rds/pdfs/occ67-migration.pdf>, 2001.
5. Lăzăroiu, Sebastian, *Migrația circulatorie a forței de muncă din România. Consecințe asupra integrării europene*, www.osf.ro/ro/initiative/harta/08_ro.pdf, 2002.
6. Massey, Douglas, Arango, Joaquin, Hugo, Graeme, Kouaouci, Ali, Pellegrino, Adela, Taylor, Edward, *Theories of International Migration: A Review and Appraisal*, în „Population and Development Review”, Vol. 19, Issue 3, 1993.
7. Sandu, Dumitru, *Migrația circulatorie ca strategie de viață*, în „Sociologie Românească”, nr. 2, 2000.
8. Sandu, Dumitru, *Migrația transnațională a românilor din perspectiva unui recensământ comunitar*, în „Sociologie Românească”, nr. 3–4, 2000.
9. Sandu, Dumitru, *Socialitatea în spațiul dezvoltării*, Iași, Editura Polirom, 2003.
10. Voicu Bogdan, *Resurse, valori, strategii de viață. Spații sociale de alegere în tranziție*, Teză de doctorat, coord. Sandu, Dumitru, 2004.
11. Wanner, Phillippe, *Migration trends in Europe*, „European Population Papers”, Serie No.7, Council of Europe.
12. Organizația Mondială pentru Migrație, *Risks of Irregular Migration to the European Union. Perception and Trends*, <http://www.iom.int>, 2003.