

CAPITALUL SOCIAL CA PREMISĂ A DEZVOLTĂRII DURABILE¹

BOGDAN VOICU

Articolul abordează problematica relațiilor sociale ca manifestări ale capitalului social. Intenționez să identific grupurile care pot să fie în situații de risc date fiind stocurile reduse de capital social tip bridging pe care le dețin. Utilizând datele sondajului Diaagnoza Calității Vieții 2006, iau în considerare trei indicatori: frecvența contactelor cu prietenii, calitatea relațiilor cu familia și vecinii și încrederea generalizată. Studiul fiecăruia dintre acești indicatori contribuie la schițarea portretului celor care prezintă nivele reduse de sociabilitate și care pot fi expuși, așa cum argumentez în articol, la marginalizare și excluziune socială.

Cuvinte cheie: capital social, dezvoltare, România, Diaagnoza Calității Vieții.

Obiectiv și proces al dezvoltării sociale (Noica, Voicu, 2001), dezvoltarea durabilă implică o abordare relativ nouă, la scară istorică, a progresului tehnic și social, având în centrul său echitatea intergenerațională (Atkinson, 1996). Principiul suprem al dezvoltării durabile impune constrângeri creșterii, interzicând orice activitate care ar putea face ca generațiile viitoare să aibă mai puține șanse de a se exprima și dezvolta, în comparație cu cele prezente.

Avându-și originea în cadrul mișcărilor ecologiste, discuția despre dezvoltare durabilă s-a concentrat inițial asupra conservării mediului. Ulterior însă, aplicativitatea conceptului s-a extins treptat, devenind un principiu general pentru fiecare sistem social. Economia, ecologia și sociologia contribuie la fundamentarea domeniului (Serageldin, 1996).

Contribuția subsistemului social, deși substanțială, este cel mai dificil de intuit, definit și explicat, în contextul în care societatea umană străbate în prezent un proces de schimbare culturală, incluzând, în partea sa centrală, chiar modificarea viziunii asupra dezvoltării. Schimbarea, declanșată deja de câteva decade, implică trecerea către ceea ce unii autori denumesc modernitatea reflexivă (Beck), alții modernitate târzie (Giddens), alții societatea postmodernă (Lyotard, Inglehart). Aceasta presupune o preocupare ridicată pentru calitatea vieții, dincolo de satisfacerea nevoilor de bază, pentru autoexprimare și autorealizare. Între manifestările interesante în contextul acestui

Adresa de contact a autorului: Bogdan Voicu, Institutul de Cercetare a Calității Vieții, Calea 13 Septembrie, nr. 13, sector 5, 050711, București, România; e-mail: bogdan@iccv.ro.

¹ Articolul de față a fost susținut parțial de granturile CNCSIS AT-102/2006 și ID-56/2007.

raport, regăsim tendința de creștere a autonomiei indivizilor și a responsabilităților acestora, atât față de propria persoană cât și față de societate sau la locul de muncă. Se adaugă atitudinea critică față de adevărurile universale, creșterea importanței și duratei educației școlare, a rolului prietenilor și socializării în afara familiei.

Impactul asupra dezvoltării (durabile) este imediat: analiza reflexivă a modurilor curente de a face (reflectată, de exemplu, în preocupările pentru ocrotirea mediului); importanța construirii unui mediu social al toleranței, în care indivizii actuali și generațiile viitoare să se poate autoexprima și să poată crea dezvoltare de nivel înalt; interesul ridicat acordat cunoașterii raționale, complete a proceselor sociale și tehnologice. Toate acestea contribuie la crearea unei baze sociale a creării de cunoaștere și a dezvoltării umane.

Pe de altă parte, autonomia indivizilor, dominanța deja de lungă durată a familiei nucleare, cu un număr redus de copii, toleranța, mutarea accentului pe diversitate și, implicit, pe supremația deciziei la nivel local, sporesc importanța capitalului social în mixul dezvoltării.

Capitalul social, la rândul-i, este un concept care a cunoscut afirmarea relativ recent, în urma lucrărilor celor trei importanți „părinți fondatori” (Bourdieu, Coleman, Putnam) și sub impulsul echipei interdisciplinare de studiu de la Banca Mondială. La nivel individual, el presupune, în esență, relaționarea cu alți indivizi, și astfel, accesul la resursele controlate de aceștia, schimbul de informații, asigurarea nevoii de apartenență, integrarea în rețele sociale ce iau locul familiei extinse și grupului de rudenie. Grupul de rudenie este, la rândul său, în evidență de scădere numerică sub impactul scăderii fertilității. Relațiilor li se adaugă încrederea generalizată și cea în grupuri de oameni diferite, fenomene cu care stocul de relații se află într-o firească relație de interdependență, originată în norma reciprocității. Este greu să intri în relație cu alți indivizi atâta vreme cât îți lipsește încrederea în aceștia.

Capitalul social facilitează în mod direct dezvoltarea economică, prin contribuția sa la facilitarea comunicării, la accesul indivizilor, grupurilor și societăților la resursele controlate de ceilalți. Circulația informației prin rețelele sociale contribuie la dezvoltarea umană. Coeziunea societății este consolidată prin rețele bogate de capital social tip *bridging* (care asigură legătura între grupuri). Același capital social de tip *bridging* ajută la creșterea toleranței, la evitarea conflictelor sociale. Încrederea, spre exemplu, acționează ca o asigurare dată de cunoașterea socială în fața riscurilor date de interacțiunea cu medii sociale necunoscute. Ea acționează ca o garanție, reducând incertitudinea axiologică și permițând indivizilor să se concentreze pe autoexprimare și autorealizare. În fine, o bogată literatură (vezi B. Voicu, 2005, pentru o trecere în revistă) argumentează asupra importanței capitalului social tip *bridging* în asigurarea eficienței instituțiilor organizării sociale. Toate acestea reprezintă elemente ale unui cadru social care asigură o calitate ridicată a vieții, și se constituie într-o premisă și un obiectiv a dezvoltării durabile.

Relațiile sociale se află în centrul analizei din acest articol. Interesul meu se îndreaptă către indicatori legați de sociabilitatea românilor: frecvența relațiilor cu prietenii, calitatea relațiilor cu vecinii și cu familia, încrederea generalizată. Mai întâi caut să precizez, folosind date comparative, situația generală a societății românești. Apoi discut fiecare indicator în parte prin relațiile în care se află cu indicatorii sociodemografici, astfel încât să pot identifica grupurile vulnerabile din punctul de vedere al unei sociabilități reduse, ca premisă a marginalizării și excluziunii sociale.

CAPITALUL SOCIAL: ROMÂNIA ÎN CONTEXT EUROPEAN

Un prim pas în încercarea de a urmări patternurile de formare a sociabilității este studierea frecvenței relațiilor cu prietenii. O astfel de abordare ar fi părut cu siguranță cel puțin bizară în urmă cu 100, 150 de ani. În zorii modernității, familia, grupul de rudenie era încă dominant în societate. Prietenii reprezentau doar un accesoriu. Se aflau „în afara cercului încrederii”. Astăzi, reducerea așa-numitului cerc al încrederii doar la rude devine din ce în ce mai mult o bizarerie².

Prietenii sunt astăzi parte a modului de definire culturală a indivizilor, a vieții de zi cu zi. Rolul lor este în continuă creștere a importanței, în special pentru cohortele mai noi de vârstă (Pahl, 2003; Giddens, 1992). Acestea tind să dezvolte un mod de viață ușor modificat în raport cu cel al generațiilor mai vechi, incluzând o mai mare atenție acordată timpului liber și pe fondul reducerii duratei petrecute la locul de muncă, dar și în strânsă legătură cu interesul crescut către autoexprimare și hedonism.

Așteptările teoretice converg, prin urmare, către o propensiune mai ridicată spre întâlnirea prietenilor în societățile în care orientările de valoare postmaterialiste dețin o pondere mai ridicată, economia este mai eficientă, oamenii sunt mai educați, iar organizarea politică democratică funcționează mai bine. Să notăm că toate aceste caracteristici fac parte din același mix al dezvoltării, intercondiționându-se (Inglehart, 1997).

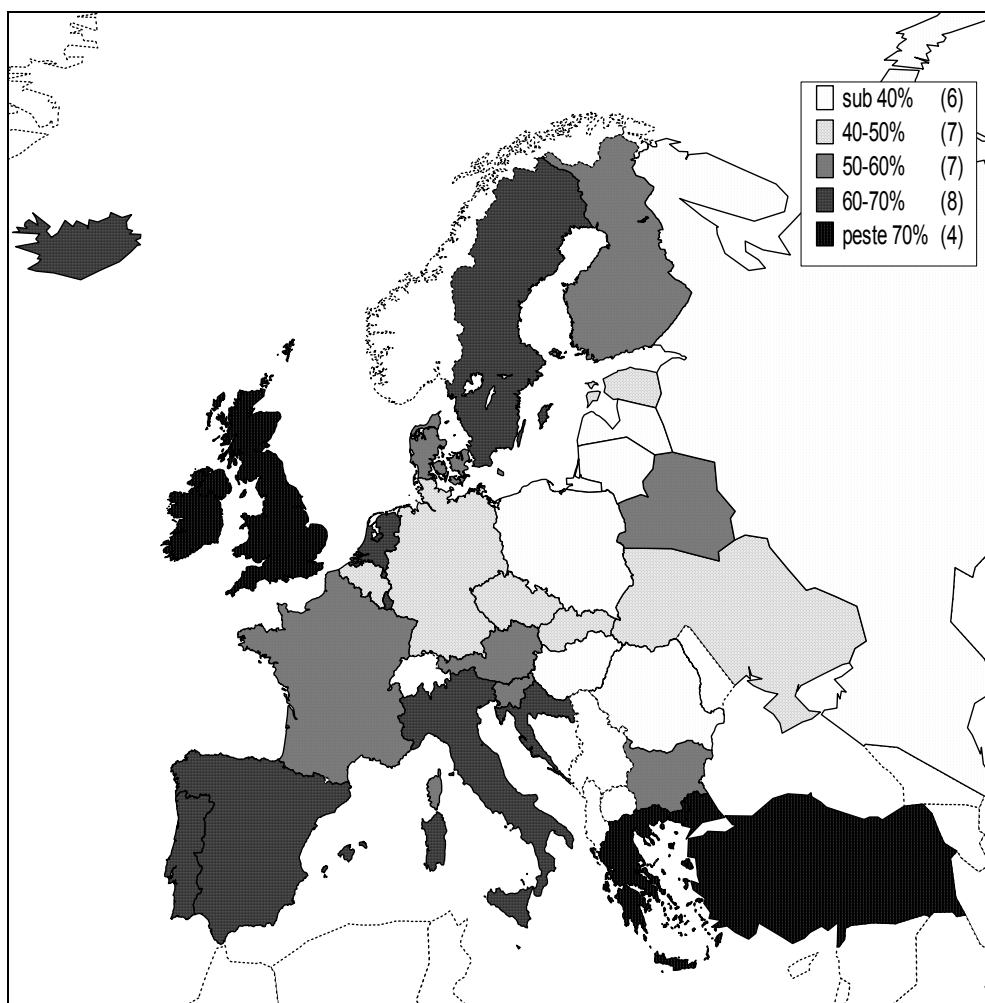
În ansamblul Europei, patternul respectiv este ușor de regăsit (figura 1). Nordicii tind să aibă o frecvență a întâlnirii prietenilor neașteptat de ridicată, în raport cu stereotipul scandinavului ca om rece. Vesticii sunt, la rândul-le, mai sociabili în afara familiei decât esticii. Un interesant model cultural poate fi încă întâlnit în sud, unde frecvența declarată a întâlnirilor tinde să fie la fel de mare, și chiar mai ridicată decât în centru și în est. Turcii, italienii, spaniolii și portughezii se numără printre europenii care își întâlnesc cel mai des prietenii. Norma socială este cea a sociabilității ridicate, mai ales în raport cu fostele societăți comuniste, semnificativ mai închise în ce privește întâlnirea grupurilor de prieteni. Croația și

² Bagatelizată, spre exemplu, într-un film american relativ recent: *Meet the Fokkers*.

Slovenia tind, în mare măsură, spre modelul sudic, ca și, mai moderat însă, Bulgaria. Românii sunt cei mai „neprietenosi” europeni, considerând exclusiv frecvența declarată a întâlnirilor cu prietenii, fără a diferi însă semnificativ de Rusia, Lituania, Ungaria și Polonia. Doar unul din trei români (34%) declară că își întâlnește prietenii măcar o dată pe săptămână, față de 46% dintre cehi, 49% dintre germani, 58% dintre francezi, 62% dintre italieni, 66–67% dintre suedezi, spanioli și olandezi, 70% dintre turci, sau 72% dintre englezi.

Figura 1

Ponderea celor care declară că se întâlnesc săptămânal cu prietenii



Sursa: EVS'99. Pentru țările colorate în alb și cu frontiera punctată nu am dispus de date.

Să notăm și faptul că, în Sud și în Est, europenii declară, în marea lor majoritate, că familia este foarte importantă. Lucrul nu este deloc surprinzător, este firesc ca în societatea umană actuală, în care familia reprezintă fundamentul siguranței sociale, al socializării, al satisfacerii nevoilor primare de apartenență și iubire, ea să fie considerată importantă. Și în Vest și în Nord, majoritatea locuitorilor declară familia drept a fi foarte importantă, este drept însă că într-o măsură ușor mai redusă decât în Sud și în Est. Pe de altă parte, este important să observăm diferența dintre procentul celor care consideră familia drept foarte importantă și procentul celor care consideră prietenii foarte importanți. Această diferență (descrisă în *Tabelul A* din Anexă) dă măsura importanței relative a prietenilor. Ei contează aproape la fel de mult ca familia în țările scandinave, în Olanda, în Marea Britanie. La polul opus, se află țările din Est și din Sud, unde familia este mult mai importantă decât prietenii. Polonia, Malta, România și Cehia sunt societățile în care prietenii, practic, nu contează în raport cu familia.

Aceleași polarități sunt regăsite și pe alte dimensiuni ale capitalului social. Particularizând la cazul României, se observă că românii sunt între europenii cei mai neîncrezători în semenii lor, care participă rar în asociații de orice tip sau la acțiuni de protest de masă. Ultimii doi indicatori dau o măsură a capacității de organizare a societății civice, bazată, la rândul său, pe capacitatea indivizilor de a interacționa.

Practic, modelul cultural românesc al interacțiunii cu semenii acordă o importanță redusă, în comparație cu restul țărilor europene, cooperării în afara familiei și a grupului de rudenie. Pe termen mediu și lung, în condițiile descreșterii substanțiale a ratei fertilității și a creșterii migrației externe, cu impact asupra disoluției grupurilor extinse de rudenie, este probabil ca rolul grupului de prieteni să crească. Cei care se vor afla în situația de a nu avea sau de a nu interacționa cu prietenii vor fi expuși unor riscuri sociale mai ridicate. Dacă întreaga societate își va păstra această caracteristică, atunci există riscul fragmentării ei în grupuri cu înalt potențial de conflictualitate (vezi Narayan, 1999, pentru exemple în acest sens).

INDICATORI AI SOCIABILITĂȚII ÎN *DIAGNOZA CALITĂȚII VIEȚII 2006*

Dacă privim la eșantionul celor 1 150 de subiecți ai *Diagnozei Calității Vieții 2006*, concluzia imediată este cea a unei lumi apropiate, foarte calde și a unor nevoi de apartenență bine satisfăcute: doar 4% se plâng de relațiile cu vecinii, considerându-le proaste sau foarte proaste, în timp ce 20% le apreciază drept foarte bune, iar două treimi ca fiind „bune”. Același lucru se petrece cu relațiile din familie: aproximativ 4 din 5 respondenți declară că acestea sunt foarte bune sau bune, în timp ce numai 4 din 100 le percep a fi proaste sau foarte proaste.

Tabelul nr. 1

Indicatori ai sociabilității conform respondenților din eșantionul *Diagnozei Calității Vieții 2006*

Ponderea celor care declară că participă „des” la întâlniri, petreceri cu rude, prieteni	24%
Ponderea celor care declară că relațiile cu vecinii sunt bune sau foarte bune	73%
Ponderea celor care declară că se poate avea încredere în cei mai mulți dintre oameni	36%
Ponderea celor mulțumiți sau foarte mulțumiți de relațiile dintre oameni în societate	30%
Ponderea celor care declară că relațiile din familia de apartenență sunt bune sau foarte bune	82%

În schimb, majoritatea celor intervievați își întâlnesc prietenii rar sau deloc. Doar o treime e cât de cât mulțumită de relațiile dintre oameni în societate (o altă treime se declară mulțumită sau foarte mulțumită, iar o a treia treime își menține neutralitatea în această privință). La fel se întâmplă cu încrederea generalizată: unul din trei dintre cei din eșantion are încredere în oameni, iar restul declară că „în cei mai mulți [oameni] nu poți avea încredere”.

Cifrele tind să confirme cultura non-sociabilității în afara grupului de apartenență imediată și a neîncrederii, pe care am regăsit-o la ansamblul României, în comparație cu restul societăților europene. Capitalul social tip *bonding* cunoaște niveluri relativ ridicate, însă forma productivă a capitalului social, cel de tip *bridging*, se menține la cote scăzute.

RELAȚIILE: CINE SUNT CEI MAI SOCIABILI ROMÂNI?

Inspectarea datelor *Diagnozei Calității Vieții 2006* relevă câteva concluzii interesante în ce privește frecvența întâlnirii prietenilor (vezi Anexa – Tabelul B). În primul rând, nu există diferențe semnificative între sexe. Femeile și bărbații evaluează similar frecvența întâlnirii prietenilor. Să notăm faptul că *Diagnoza Calității Vieții* nu permite aprecierea frecvenței efective cu care românii își întâlnesc prietenii. În schimb, avem posibilitatea de a observa modul în care subiecții evaluează frecvența relațiilor lor sociale. Aceasta implică posibilitatea de a compara diferențele între grupuri sociale în ce privește modul de raportare a acestora la tipul de sociabilitate pe care îl practică. Din acest punct de vedere, femeile și bărbații se aseamănă.

Există însă diferențe importante între grupurile de vârstă. Pe măsură ce vârsta scade, subiecții apreciază în semnificativ mai mare măsură că se întâlnesc „des” cu prietenii. Relația, ilustrată în *Tabelul nr. 2*, este cea așteptată conform rațiunilor teoretice expuse în debutul acestui capitol. În plus, cei necăsătoriți declară semnificativ mai des că participă la situații de socializare decât cei căsătoriți, în timp ce văduvii se autoreprezintă a fi mai degrabă izolați (răspund cu „nu” la întrebarea privind întâlnirile și petrecerile).

Tabelul nr. 2

Evaluarea frecvenței situațiilor de socializare informală în funcție de vârstă

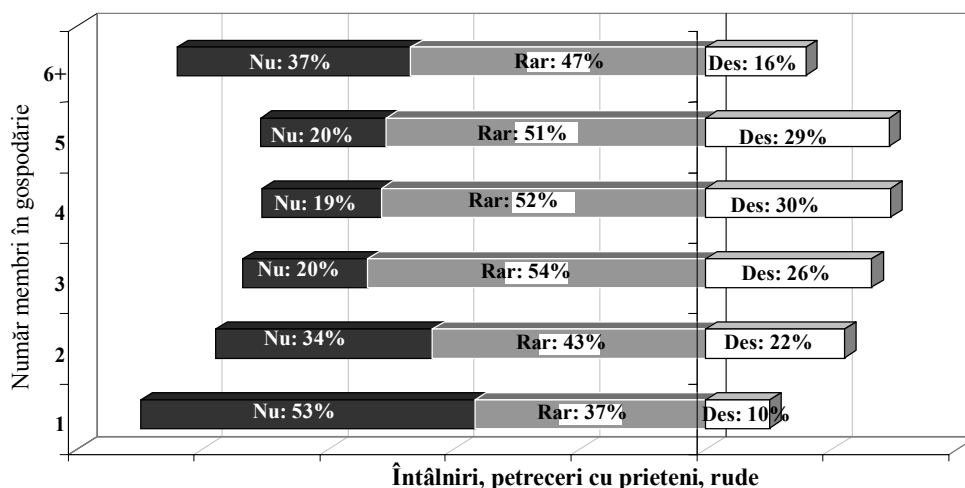
		DESFĂȘURAȚI URMĂTOARELE ACTIVITĂȚI? Întâlniri, petreceri cu prieteni, rude			Total %
		Nu %	Rar %	Des %	
Vârsta (ani împliniți)	18-29	10	33	57	100
	30-39	14	57	29	100
	40-49	25	58	17	100
	50-59	31	55	15	100
	60-69	44	45	11	100
	70+	59	38	3	100
Total		28	48	24	100

Sursa: *Diagnoza Calității Vieții 2006*. Celulele accentuate grafic marchează asocieri semnificative la $p < 0,05$ (am folosit în acest sens valorile reziduale ajustate standardizate). Coeficienții de asociere ($\tau_b = -0,333$ și $\gamma = -0,591$) sunt semnificativi la nivelul $p < 0,0005$, denotând o relație de asociere negativă puternică: pe măsură ce crește vârsta, scade ponderea celor care declară că se întâlnesc des cu prietenii și crește ponderea celor care declară că nu se întâlnesc deloc sau se întâlnesc rar cu prietenii.

Diferențe există și în funcție de dimensiunea gospodăriei de proveniență. Gospodăriile care au patru membri declară în semnificativ mai mare măsură că își întâlnesc „des” prietenii. La polul opus se plasează gospodăriile numeroase (șase și peste șase membri) și cele formate dintr-o singură persoană. Toate acestea includ mai mulți bătrâni, dar și persoane cu o educație mai scăzută.

Figura 2

Evaluarea frecvenței situațiilor de socializare informală, în funcție de dimensiunea gospodăriei

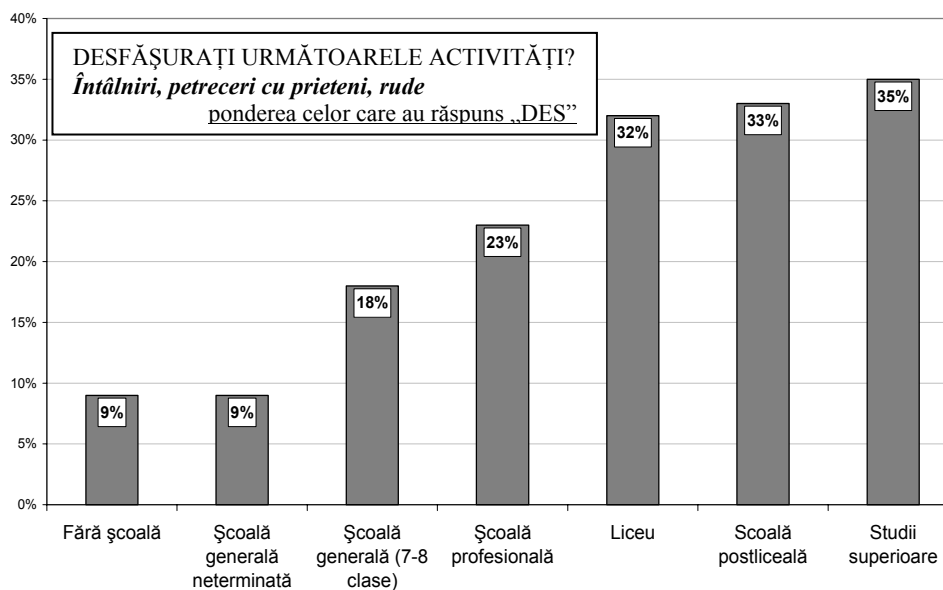


Sursa: *Diagnoza Calității Vieții 2006*.

Educația joacă, de altfel, un rol extrem de important. Cei mai educați apreciază în mai mare măsură decât cei mai puțin educați că au „dese” prilejuri de socializare. Motivele rezidă în diferențele culturale, reflectate în stilul de viață, modul de utilizare a timpului liber, dimensiunea familiei etc., descrise în debutul acestui capitol.

Figura 3

Evaluarea frecvenței situațiilor de socializare informală, în funcție de dimensiunea gospodăriei



Sursa: Diagnoza Calității Vieții, 2006. Răspunsurile posibile erau „des”, „rar” și „nu”.

Pe etnii, românii apreciază semnificativ mai mult decât restul populației că participă „rar” la prilejuri de socializare, iar țiganii declară semnificativ mai frecvent decât maghiarii și românii că nu își întâlnesc deloc prietenii.

Timpul îi face pe cei care lucrează pe cont propriu să declare semnificativ mai frecvent decât ceilalți că nu participă la situații de socializare. Același motiv, dar și cultura puternic tradițională și vârsta în general mai înaintată, face ca cei care lucrează în sectorul agricol să se arate mai puțin sociabili.

Interesant însă este că cei care au mai multe locuri de muncă declară că iau parte la situații de socializare mai des decât restul populației. Aceasta vine, probabil, dintr-un mix de dezvoltare ce include educația mai ridicată, accesul la resurse materiale mai consistente, locuirea în mediul urban, cu precădere în orașe mari (unde, paradoxal, prietenii sau rudele sunt mai greu de întâlnit, datorită distanțelor existente!).

De altfel, resursele materiale reprezintă un alt element de discriminare în ce privește frecvența declarată a participării la întâlniri, petreceri cu rudele, prietenii. Cei care au o avere acumulată mai substanțială, ca și locuințe mai bune, tind să declare că se implică des în activitățile de socializare amintite.

Tabelul nr. 3

Profiluri ale grupurilor sociale, determinate de răspunsurile la întrebarea privind frecvența participării la situații de socializare

<i>DESĂȘURĂȚI URMĂTOARELE ACTIVITĂȚI?</i>		
Întâlniri, petreceri cu prieteni, rude		
Nu	Rar	Des
Bătrân	Adult	Tânăr
Țigan	Român	
Gospodării mari (peste 6 membri) Persoane care locuiesc singure		Gospodării de 4 membri
Maxim gimnaziu	Școală profesională	Liceu sau facultate
Văduv	Căsătorit	Necăsătorit
Pe cont propriu		Salariat
Nu are al doilea loc de muncă		Practică activități ocazionale în afara locului de muncă principal
Agricultură	Transporturi	Industria, construcții, sănătate
Rural		Urban
Muntenia	Moldova	București
Comună mediu dezvoltată	Comună săracă	Oraș de peste 200 mii de locuitori
Puține bunuri acumulate	Avuție medie	Multe bunuri acumulate
Locuință fără utilități		Locuință bine utilată
Se definește ca aparținând clasei țărănești		Se definește ca aparținând clasei de sus

Profilul celor săraci în relații este profilul general al grupului vulnerabil: mai bătrâni, proveniți din gospodării numeroase, sărace, cu puțină educație, locuind în mediul rural, de regulă în sate periferice, în comune mai degrabă sărace, practicând agricultura, pe cont propriu, provenind din grupul etnic al țiganilor.

Această concluzie nu este una nouă, fiind în concordanță cu o întreagă literatură în acest sens, dezvoltată atât în România, cât și, mai ales, la nivel mondial. Cei mai bogați în capital social sunt cei care dețin și alte capitaluri într-o relativă abundență, dacă referențialul este societatea de apartenență. Horton Smith (1994), referindu-se la cei care practică voluntariatul, spunea că aceștia au un „status dominant”. Concluzia poate fi extinsă la toți cei bogați în capital social, în comparație cu restul societății: statusul lor dominant le permite să se dezvolte în continuare.

ÎNCREDEREA GENERALIZATĂ: UN PROFIL SIMILAR

Datele unor cercetări comparative (EVS/WVS, ESS, Eurobarometrele) au arătat constant de-a lungul ultimilor 10–15 ani că românii prezintă un nivel relativ redus de încredere generalizată. Conform rezultatelor *Diagnozei Calității Vieții* 2006, aproximativ o treime dintre români declară că pot avea încredere în cei mai mulți dintre oameni, restul spunând că, în cei mai mulți oameni, nu pot avea încredere.

În linii mari, profilul celor care au încredere în oameni se apropie de cel al celor care întrețin relații sociale (*Tabelul C – Anexă*). Încrederea în oameni este un atribut mai frecvent printre cei mai bine educați, locuind în orașe, cu ceva mai multă avere, percepându-se ca aparținând clasei de mijloc. Educația scăzută, etnia țigănească, o parte a mediului rural (comunele mediu și puternic dezvoltate) se plasează la polul opus.

Tabelul nr. 4

Încredere generalizată în mediul rural, în funcție de tipul de sat (ponderea celor care declară că pot avea încredere în cei mai mulți dintre oameni, în funcție de tipul de sat)

		Poziția satului în comună	
		Centru de comună %	Sat periferic %
Gradul de dezvoltare a comunei	săracă	60	34
	medie	30	21
	dezvoltată	26	26

* Cifrele reprezintă ponderea celor care declară că poți avea încredere în cei mai mulți dintre oameni în funcție de tipul de sat. Comunele sunt clasificate drept dezvoltate, medii sau sărace, relativ la media indicelui de dezvoltare pentru comunele din România. Exemple de citire: 60% dintre locuitorii satelor centru de comună săracă declară că au încredere în cei mai mulți dintre oameni (restul, până la 100% declară că în cei mai mulți oameni nu poți avea încredere). 26% dintre locuitorii satelor periferice din comunele dezvoltate au încredere în oameni. Etc.

Este interesant de observat că în cazul satelor celor mai sărace, ca și a indivizilor mai săraci, există niveluri de încredere în oameni mai ridicate, apropiate de cele ale celor cu status dominant. Explicația rezidă în caracterul încrederii generalizate. Pe de o parte, aceasta este expresia cunoașterii raționale, a înțelegerii modului în care oamenii acționează, ceea ce îi face predictibili, cu alte cuvinte, de încredere. De aici încrederea mai ridicată manifestă la cei care au „status dominant” (concretizat și într-o mai bună cunoaștere a mecanismelor de funcționare a lumii). În cazul celor din satele cele mai sărace, mai izolate³, funcționează o explicație diferită. Cunoașterea lor este una limitată la lumea

³ În eșantionul de la *Diagnoza Calității Vieții* 2006, distanțele medii de la centrul de comună până la oraș sunt următoarele: centru comună săracă – 41,2 km; sat periferic în comună săracă – 23,4 km; centru comună mediu dezvoltată – 29,1 km; sat periferic în comună medie – 37,5 km; centru comuna dezvoltată – 27,0 km; sat periferic în comună dezvoltată – 19,9 km.

imediat înconjurătoare, pe care o controlează pe deplin, însă este săracă în resurse, fiind în general compusă din oameni similari lor. De aici o încredere mai ridicată, premisă însă a implementării mai facile a unor programe de dezvoltare socială durabilă.

O CULTURĂ A SOCIABILITĂȚII RIDICATE?

Între stereotipurile identitare românești, un loc important îl ocupă definirea românilor drept prietenoși și ospitalieri. Am arătat mai sus că frecvența întâlnirii prietenilor este mai degrabă scăzută. A fi prietenos și a nu te întâlni des cu prieteni ar putea decurge din o evaluare negativă a tipului de relații din societate. Cu alte cuvinte, o atitudine de nemulțumire față de calitatea relațiilor sociale în general ar putea conduce la respingerea acestora, în ciuda unei propensiuni latente către sociabilitate. O astfel de ipoteză s-ar reflecta în asocieri puternice între satisfacția față de relațiile dintre oameni și frecvența întâlnirii prietenilor (*Tabelul nr. 5*): cei nesatisfăcuți de modul în care se structurează relațiile sociale ar trebui să își întâlnească semnificativ mai rar prietenii.

Tabelul nr. 5

Relația dintre evaluarea subiectivă a frecvenței situațiilor de sociabilitate și reprezentarea asupra calității relațiilor din societate

		Cât de mulțumit sunteți de relațiile dintre oameni în societate %					Total
		Foarte nemulțumit	Nemulțumit	Nici nemulțumit, nici mulțumit	Mulțumit	Foarte mulțumit	
Întâlniri, petreceri cu prieteni, rude	Nu	6	29	38	25	2	100
	Rar	4	27	37	31	1	100
	Des	6	27	35	32	0	100
Total		5	28	37	30	1	100

Să notăm mai întâi că nu se înregistrează o atitudine generalizată de insatisfacție față de relațiile dintre oameni. În ansamblul societății, acestea sunt percepute relativ echilibrat: o treime se declară a fi mulțumiți sau foarte mulțumiți, o altă treime adoptă o poziție neutră, iar ultima treime sunt nemulțumiți.

Frecvența percepută a participării la situații de socializare nu se asociază deloc cu modul în care sunt percepute relațiile în societate. Într-o societate cu o înaltă cultură a socializării, ar fi fost de așteptat ca cei care sunt rareori sau deloc prezenți în situații de socializare să fie mai mulțumiți de tipul de relații în societate. Acesta nu este însă cazul României. Astfel, indiferent de frecvența percepută a întâlnirilor și petrecerilor cu rudele și prietenii, indivizii evaluează similar calitatea relațiilor din societate (*Tabelul nr. 5*).

DISCUȚIE ȘI IMPLICAȚII

România este o țară săracă în relaționarea în afara grupului de apartenență imediată, de regulă familia extinsă sau grupul de rudenie, propriu, sau al partenerului de viață. Cultural vorbind, acesta este patternul dominant, ceea ce înseamnă că absența situațiilor de socializare informală nu descrește în momentul de față calitatea vieții românului mediu. El nu simte nevoia unei relaționării mai frecvente cu ceilalți, ceea ce face ca starea de fapt curentă să îl satisfacă.

Pe de altă parte, societatea românească este încă puternic dependentă de ocuparea în agricultură, care merge către aproximativ o treime din populația ocupată. Patternurile agricole tradiționale la noi, ca de altfel în întreaga zonă de la răsărit de Elba, nu presupuneau cooperarea comunității, așa cum se întâmpla în vestul Europei (Rösener, 2003). De aici o obișnuință redusă pentru cooperare.

Asociată frecvenței reduse a relaționării cu ceilalți, ca și încrederii generalizate scăzute, aceasta (cooperarea redusă, n.r.) poate acționa ca piedică în calea dezvoltării comunitare, împiedicând acțiunea colectivă și punând în pericol viabilitatea proiectelor implementate. De exemplu, să presupunem o comunitate protejată de revărsarea apelor râului din apropiere de către un dig, proaspăt înălțat. Întreținerea lucrării depinde de comunitatea locală, indiferent cine este cel însărcinat cu lucrările de mentenanță. Este vorba de a evita pășunatul pe dig, folosirea sa ca drum pentru tractoare, plantarea de vegetație, alta decât iarba, excavarea de pietriș din albia râului (astfel malurile se surpă și apa începe să sape în dig) etc. În absența unei rețele dense de relații sociale, a unei încrederi generalizate care să îi facă pe săteni să fie siguri că nici ceilalți nu vor încălca regulile, obținând avantaje relative, respectarea condițiilor de asigurare a viabilității digului sunt puse în primejdie. Același lucru se poate întâmpla în orice alt proiect, în care părți ale comunității ar putea beneficia de avantaje suplimentare dacă ar folosi rezultatul proiectului în interes propriu, dar în defavoarea interesului comun, încălcând regulile existente.

Este adevărat că a utiliza coerciția poate fi una dintre metodele de a genera viabilitate, însă aceasta funcționează doar pe termen scurt, rezultatele pe termen lung fiind imprevizibile, de regulă negative. Coerciția generează, în general, reacții adverse, de neînșușire a regulilor, și de încălcare a lor cu primul prilej. Eșecul generalizat al totalitarismului din toate timpurile, și al comunismului în particular, reprezintă o exemplificare extremă în acest sens.

Dezvoltarea devine cu adevărat durabilă atunci când indivizii și-o asumă, asumându-și deopotrivă dreptul de a utiliza beneficiile, dar și obligația de a întreține și a menține în viață elementele dezvoltării. Pentru aceasta, în multe cazuri, este nevoie ca să acționeze ca și comunitate, nu ca indivizi dispași.

Pe de altă parte, societatea românească este în plin proces de transformare. Familia devine din ce în ce mai mică, din punct de vedere numeric, iar migrația internă și externă crește distanțele și pune bariere în calea rolului acesteia de rețea

de siguranță în caz de nevoie. Integrarea în rețele sociale în afara grupului de rudenie începe să devină și la noi o necesitate.

Deținători ai unor statusuri dominante sunt cei care reușesc în mai mare măsură să își satisfacă această nevoie, totodată acumulând și mai multe resurse care le permit dezvoltarea individuală.

La polul opus, grupurile tradițional vulnerabile își sporesc vulnerabilitatea prin stocuri reduse de capital social relațional.

În schimb, încrederea relativ ridicată în oameni manifestată de comunitățile sărace creează premisele dezvoltării sustenabile în astfel de comunități.

Anexa

Tabelul A

Niveluri ale indicatorilor agregați ai capitalului social în Europa (EVS/WVS 1999–2002)

	Relații tip <i>bridging</i>		Participare		Încredere		
	Întâlnit prieteni %	Importanța prietenilor %	Asociații voluntare		Participare la acțiuni de protest %	Încrederea generalizată %	Încrederea în instituții %
			Membru în cel puțin una %	Nr. mediu			
Albania	31	34	53	1,11	27	23	0,03
Armenia	.	51	.	.	36	24	-0,44
Austria	57	49	46	0,79	58	31	0,01
Belarus	53	40	8	0,09	22	38	-0,36
Belgium	50	55	56	1,13	71	29	-0,13
Bosnia-Herzegovina	71	71	22	0,29	24	16	-0,25
Bulgaria	58	48	11	0,18	17	25	-0,51
Croatia	69	54	24	0,34	35	18	-0,21
Czech Republic	47	36	44	0,69	61	23	-0,34
Denmark	60	63	58	0,98	65	64	0,30
Estonia	42	44	22	0,30	25	22	-0,17
Finland	60	63	51	0,86	50	57	0,21
France	59	56	31	0,42	72	21	-0,12
Georgia	.	76	.	.	25	18	-0,15
Germany	49	61	39	0,56	53	33	0,02
W. Germany	50	61	41	0,58	51	31	0,03
E. Germany	44	57	30	0,39	67	46	0,01
Great Britain	74	65	25	0,36	79	29	-0,15
Greece	75	51	49	0,91	65	20	-0,84
Hungary	37	40	13	0,18	15	21	-0,25
Iceland	62	51	63	1,15	58	39	0,35

(continuare Tabel A)

Ireland	72	67	44	0,73	61	35	0,39
Italy	62	41	32	0,52	61	32	-0,06
Latvia	39	39	13	0,16	34	17	-0,21
Lithuania	37	42	8	0,11	27	23	-0,20
Luxembourg	63	54	53	1,08	56	25	0,34
Macedonia	55	51	34	0,71	32	13	-0,65
Malta	43	35	20	0,27	42	20	0,12
Moldova	35	44	26	0,49	24	14	-0,07
Montenegro	56	49	30	0,45	29	33	-0,52
Netherlands	67	68	87	2,24	65	59	0,20
Northern Ireland	68	71	31	0,50	60	38	-0,13
Norway*	.	66	65	1,21	69	65	0,36
Poland	36	33	13	0,19	26	18	-0,01
Portugal	64	42	16	0,20	27	10	0,27
Romania	36	34	8	0,12	18	10	-0,30
Russia	37	42	8	0,10	28	23	-0,56
Serbia	65	62	17	0,21	35	18	-0,58
Slovakia	45	42	42	0,57	59	15	-0,11
Slovenia	58	54	31	0,52	34	21	-0,08
Spain	65	52	21	0,32	35	35	-0,09
Sweden	66	75	70	1,43	89	64	0,24
Switzerland	.	68	.	.	64	41	-0,16
Turkey	65	76	3	0,05	16	16	0,07
Ukraine	43	49	10	0,14	24	26	-0,24

Note: Întâlnit prieteni = % celor ce petrec săptămânal timp cu prietenii; importanta prietenilor = % celor care dau prietenilor o importanță cel puțin egală cu cea a familiei; membri în cel puțin o asociație = % celor ce participă în cel puțin o asociație voluntară (s-a investigat în mod specific participarea în fiecare din cele 10 tipuri de asociații voluntare identificate de ONU); nr. mediu de asociații voluntare = numărul mediu de tipuri de asociații voluntare la care participă respondenții din țara respectivă; Participare la acțiuni de protest = % celor care declară că au participat cel puțin o dată la semnarea unei petiții, sau la demonstrații legale, sau la acțiuni de boicot; încrederea generalizată = % celor care declară că „cei mai mulți dintre oameni sunt de încredere” (alegerea alternativă era „trebuie să fii prudent în relațiile cu oamenii”); încrederea în instituții = scor factor din încrederea în ONU, presă, poliție, sindicate, sistemul social (toate măsurate pe scale de 4 puncte) – valorile mai ridicate indică niveluri mai ridicate ale încrederii. Celulele goale indică absența datelor pentru dimensiunea respectivă în țara respectivă. Pentru Norvegia, am folosit datele de la WVS 1990.

Tabelul B

Evaluarea frecvenței situațiilor de socializare informală, în funcție de grupul social

		Desfășurați următoarele activități?				
		Întâlniri, petreceri cu prieteni, rude				
		Nu	Rar	Des	NS/NR	Total
Sexul subiectului	Masculin	27%	48%	25%	0%	100%
	Feminin	28%	49%	23%	0%	100%
Vârsta (ani împliniți)	18–29	10%	33%	57%	1%	100%
	30–39	14%	57%	29%	0%	100%
	40–49	25%	58%	17%	0%	100%
	50–59	30%	54%	15%	0%	100%
	60–69	44%	45%	11%	0%	100%
	70–79	57%	39%	3%	1%	100%
Număr membri în gospodărie	1	53%	37%	10%	0%	100%
	2	34%	43%	22%	0%	100%
	3	20%	53%	26%	1%	100%
	4	19%	51%	29%	1%	100%
	5	20%	51%	29%	0%	100%
	6 sau mai mulți	37%	47%	16%	0%	100%
Naționalitatea	Român	26%	50%	24%	0%	100%
	Maghiar	27%	40%	33%	0%	100%
	Țigan	56%	31%	14%	0%	100%
Pregătirea școlară	Fără școală	70%	22%	9%	0%	100%
	Școală generală neterminată	54%	36%	9%	1%	100%
	Școală generală (7–8 clase)	38%	44%	18%	0%	100%
	Școală profesională	21%	56%	23%	0%	100%
	Liceu	12%	56%	32%	0%	100%
	Scoală postliceală	25%	42%	33%	0%	100%
	Studii superioare	11%	53%	35%	1%	100%
Starea civilă	Necăsătorit (nu a fost căsătorit niciodată)	15%	31%	54%	1%	100%
	Căsătorit	26%	54%	20%	0%	100%
	Divorțat	29%	50%	21%	0%	100%
	Văduv	56%	40%	5%	0%	100%
Statutul profesional	Salariat	12%	57%	30%	0%	100%
	Pe cont propriu	41%	45%	13%	0%	100%
	Patron*	13%	44%	44%	0%	100%
Domeniul de activitate	Agricultură	42%	45%	12%	0%	100%
	Industria, construcții	16%	53%	30%	0%	100%
	Transporturi, telecomunicații	15%	70%	15%	0%	100%
	Comerț, turism	9%	47%	42%	1%	100%
	Învățământ, cultura, cercetare, proiectare	13%	65%	23%	0%	100%
	Sănătate	8%	40%	52%	0%	100%
	Altele	10%	71%	19%	0%	100%

		<i>Desfășurați următoarele activități?</i>				
		Întâlniri, petreceri cu prieteni, rude				
		Nu	Rar	Des	NS/NR	Total
Pentru a vă spori veniturile, faceți ceva suplimentar?	Nu	30%	47%	22%	0%	100%
	Am al doilea loc de muncă (serviciu salariat sau activități pe cont propriu permanente)	22%	56%	21%	1%	100%
	Activități ocazionale	23%	43%	34%	0%	100%
	Alte activități aducătoare de venit	13%	58%	29%	0%	100%
Mediul de rezidență	Rural	34%	46%	20%	0%	100%
	Urban	22%	50%	27%	0%	100%
Mărimea localității și gradul de dezvoltare	comună săracă	19%	62%	19%	0%	100%
	comună mediu dezvoltată	48%	40%	12%	0%	100%
	comună dezvoltată	32%	40%	27%	0%	100%
	oraș cu sub 30 mii locuitori	29%	55%	17%	0%	100%
	oraș de 30 la 99 mii locuitori	18%	55%	27%	0%	100%
	oraș de la 100 mii la 199 mii locuitori	17%	54%	29%	0%	100%
Tip sat	oraș de 200 mii locuitori sau mai mare	21%	46%	33%	0%	100%
	Centru de comună	27%	49%	25%	0%	100%
Tip comună: distanța medie de la centrul de comună până la cel mai apropiat oraș	Periferic în comună	45%	42%	13%	1%	100%
	Distanța medie (km)	28,5	32,4	32,6		
Regiunea	Abaterea Standard (km)	(17,8)	(16,9)	(13,2)		
	Moldova	23%	56%	20%	0%	100%
	Muntenia	38%	40%	22%	0%	100%
	Oltenia	26%	51%	23%	0%	100%
	Dobrogea	25%	45%	27%	2%	100%
	Ardeal	23%	52%	24%	1%	100%
	Banat-Crișana-Maramureș-Oaș	31%	45%	24%	0%	100%
București	22%	44%	34%	0%	100%	
Numărul de bunuri de uz îndelungat deținute dintre următoarele: frigider, aspirator, mașină de spălat, computer, aer condiționat, cuptor cu microunde	0	59%	31%	10%	0%	100%
	1	40%	46%	14%	0%	100%
	2	33%	46%	21%	0%	100%
	3	24%	50%	24%	1%	100%
	4	14%	55%	30%	0%	100%
	5	12%	53%	35%	0%	100%
	6	7%	53%	40%	0%	100%
Calitatea locuinței (numărul dotărilor deținute dintre următoarele: apă rece curentă, baie sau duș, toaleta cu apă, apă caldă curentă, încălzire centrală sau electrică)	0	38%	44%	17%	0%	100%
	1	37%	41%	20%	1%	100%
	2	19%	57%	25%	0%	100%
	3	23%	55%	22%	0%	100%
	4	12%	54%	34%	0%	100%
	5	21%	50%	29%	1%	100%

(continuare Tabel B)

Din ce clasă socială considerați că faceți parte?	Clasa de sus	0%	20%	80%	0%	100%
	Clasa de mijloc	16%	50%	34%	1%	100%
	Clasa muncitoare	25%	51%	24%	0%	100%
	Țărănimea	48%	42%	10%	0%	100%
	NS/NR	21%	63%	16%	0%	100%

* sunt doar 16 patroni în eșantion. Rezultatele pentru acest grup social trebuie interpretate cu foarte mare prudență.

Tabelul C

Încrederea generalizată în funcție de grupul social

		În general sunteți de părere că se poate avea încredere în oameni? %			
		În cei mai mulți poți avea încredere	În cei mai mulți nu poți avea încredere	NS/NR	Total
Sexul subiectului	Masculin	37	63	1	100
	Feminin	35	65	0	100
Vârsta (ani împliniți)	18-29	34	66	0	100
	30-39	28	72	0	100
	40-49	38	61	1	100
	50-59	38	62	0	100
	60-69	45	54	1	100
	70-79	30	68	2	100
Număr membri în gospodărie	1	39	61	0	100
	2	36	63	0	100
	3	36	64	1	100
	4	33	67	0	100
	5	35	65	0	100
	6 sau mai mulți	37	62	1	100
Naționalitatea	Român	36	64	0	100
	Maghiar	38	60	2	100
	Țigan	19	78	3	100
Pregătirea școlară	Fără școală	35	63	2	100
	Școală generală neterminată	39	60	1	100
	Școală generală (7-8 clase)	29	70	1	100
	Școală profesională	35	65	0	100
	Liceu	35	65	0	100
	Școală postliceală	33	67	0	100
	Studii superioare	49	50	1	100
Starea civilă	Necăsătorit (nu a fost căsătorit niciodată)	34	66	0	100
	Căsătorit	36	64	0	100
	Divorțat	36%	64%	0%	100%
	Văduv	38	61	1	100

		În general sunteți de părere că se poate avea încredere în oameni? %			
		În cei mai mulți poți avea încredere	În cei mai mulți nu poți avea încredere	NS/NR	Total
Statutul profesional	Salariat	38	62	0	100
	Pe cont propriu	35	65	0	100
	Patron*	25	75	0	100
Domeniul de activitate	Agricultura	36	63	0	100
	Industria, construcții	30	70	0	100
	Transporturi, telecomunicații	28	73	0	100
	Comerț, turism	39	61	0	100
	Învățământ, cultura, cercetare, proiectare	50	50	0	100
	Sănătate	40	60	0	100
	Altele	40	60	0	100
Pentru a vă spori veniturile, faceți ceva suplimentar?	Nu	36	64	1	100
	Am al doilea loc de muncă (serviciu salariat sau activități pe cont propriu permanente)	31	69	0	100
	Activități ocazionale	37	63	0	100
	Alte activități aducătoare de venit	38	63	0	100
Mediul de rezidență	Rural	32	68	0	100
	Urban	38	61	0	100
Mărimea localității și gradul de dezvoltare	comună săracă	49	51	0	100
	comună mediu dezvoltată	26	73	1	100
	comună dezvoltată	28	71	0	100
	oraș cu sub 30 mii locuitori	36	64	0	100
	oraș de 30 la 99 mii locuitori	42	56	2	100
	oraș de la 100 mii la 199 mii locuitori	30	69	1	100
	oraș de 200 mii locuitori sau mai mare	40	60	0	100

		În general sunteți de părere că se poate avea încredere în oameni? %			
		În cei mai mulți poți avea încredere	În cei mai mulți nu poți avea încredere	NS/NR	Total
Tip sat	Centru de comună	36%	64%	1%	100%
	Periferic în comună	26%	74%	0%	100%
Tip comună: distanța medie de la centrul de comună până la cel mai apropiat oraș	Distanța medie (km)	34,7	29,4	29,5	
	Abaterrea Standard (km)	(17,0)	(16,2)	(3,5)	
regiunea	Moldova	36%	64%	0%	100%
	Muntenia	39%	61%	0%	100%
	Oltenia	33%	67%	0%	100%
	Dobrogea	36%	61%	2%	100%
	Ardeal	35%	65%	0%	100%
	Banat-Crișana-Maramureș-Oaș	33%	65%	2%	100%
	București	37%	63%	0%	100%
Numărul de bunuri de uz îndelungat deținute dintre următoarele: frigider, aspirator, mașină de spălat, computer, aer condiționat, cuptor cu microunde	0	37%	62%	1%	100%
	1	33%	67%	0%	100%
	2	25%	74%	1%	100%
	3	39%	61%	0%	100%
	4	34%	66%	1%	100%
	5	41%	58%	1%	100%
	6	47%	53%	0%	100%
Calitatea locuinței (numărul dotărilor deținute dintre următoarele: apă rece curentă, baie sau duș, toaleta cu apă, apă caldă curentă, încălzire centrală sau electrică)	0	33%	66%	0%	100%
	1	35%	64%	1%	100%
	2	36%	64%	0%	100%
	3	29%	69%	2%	100%
	4	37%	63%	0%	100%
	5	39%	60%	0%	100%

		În general sunteți de părere că se poate avea încredere în oameni? %			
		În cei mai mulți poți avea încredere	În cei mai mulți nu poți avea încredere	NS/NR	Total
Din ce clasă socială considerați că faceți parte?	Clasa de sus	20%	80%	0%	100%
	Clasa de mijloc	40%	59%	1%	100%
	Clasa muncitoare	34%	66%	0%	100%
	Țărăimea	34%	66%	1%	100%
	NS/NR	32%	68%	0%	100%

* sunt doar 16 patroni în eșantion. Rezultatele pentru acest grup social trebuie interpretate cu foarte mare prudență.

BIBLIOGRAFIE

1. Atkinson, A. B., *Incomes and the Welfare State: Essays on Britain and Europe*, Cambridge, Cambridge University Press, 1996.
2. Beck, U., *Risk society: towards a new modernity*, London, Sage Publications, 1992.
3. Bourdieu, P., Forms of capital, în John G. Richardson, *Handbook of Theory and Research for the Sociology of Education*, New York, Greenwood Press, p. 241–258 [prima versiune, în limba franceză, 1980], 1986.
4. Coleman, J., *Foundations of Social Theory*, Cambridge, Mass., Harvard University Press, 1990.
5. Giddens, A., *The consequences of modernity*, Stanford, Calif., Stanford University Press, 1990.
6. Giddens, A., *The transformation of intimacy: sexuality, love, and eroticism in modern societies*, Stanford, Calif., Stanford University Press, 1992.
7. Inglehart, R., *Modernization and Post-Modernization. Cultural, Economic and Political Change in 43 Societies*, New York, Princeton University Press, 1997.
8. Lyotard, J.-F., *Condiția postmodernă. Raport asupra cunoașterii*, București, Editura Babel, [ediția originală, în limba franceză: 1979], 1993
9. Narayan, D., *Bonds and Bridges: Social Capital and Poverty*, Washington, World Bank – Poverty Group, 1999.
10. Noica, R., Voicu B., Dezvoltare durabilă, în Pop, L. M., coord., *Dicționar de politici sociale*, București, Editura Expert, 2002.
11. Pahl, R., *Despre prietenie [On friendship]*, Bucharest, Editura Antet [original English edition: 2000], 2003.
12. Putnam, R., cu Leonardi, R. și Nanetti, R., *Making Democracy Work: Civic Traditions in Modern Italy*, New York, Princeton University Press, 1993.
13. Rösener, W., *Țăranii în istoria Europei*, Iași, Editura Polirom, [ediția originală, în limba germană: 1993], 2003.
14. Serageldin, I., Cohen, M. A., Leitmann, J., *Enabling sustainable community development*, Washington, D.C., World Bank, 1995.
15. Smith, D. H., *Determinants of Voluntary Association Participation and Volunteering: A Literature Review*, „Nonprofit and Voluntary Sector Quarterly”, 23 (3): 243–263, 1994.
16. Voicu, B., *Penuria Pseudo-Modernă a Postcomunismului Românesc. Volumul II. Resursele*, Iași, Expert Projects, 2005.

The paper addresses the issue of social relations, as manifestation of the social capital. The aim is to identify those groups, part of the Romanian society, which may be at risk with regard to the stocks of bridging social capital. Using the Diagnosis of Quality of Life 2006 survey data, three indicators are considered: the frequency of meeting friends, the quality of the relations with family and neighbors, the generalized trust. The study of each of the three indicators contributes to sketching the portrait of those with low sociability, which may be exposed, as argued in the paper, to social marginalization and exclusion.

Key words: *social capital, development, Romania, Quality of Life Diagnosis.*

