

CONSUMUL POPULAȚIEI DIN ROMÂNIA ÎN ULTIMELE DOUĂ DECENII

MARIANA STANCIU

În ultimul secol, națiunile europene dezvoltate s-au transformat din societăți în care oamenii se autoidentifică referindu-se la ocupațiile lor, în societăți în care autoidentitatea se conturează mai sugestiv prin referințele la consum. Semnele unui asemenea fenomen au apărut și în România dar numai de circa două decenii. Acest articol descrie tendințele ce s-au manifestat în sfera consumului de bunuri și servicii din țara noastră în ultimele două decenii.

***Cuvinte-cheie:** tendințe, putere de cumpărare, comportament al consumatorului.*

CADRUL SOCIOECONOMIC GENERAL AL TRANZIȚIEI

Pentru consumatorii de bunuri și servicii din România, începutul anilor '90 a adus mai puține schimbări în mai bine decât s-ar fi convenit, poate, după o perioadă de austeritate economică extremă, cum au fost anii '80. Practic, deteriorarea sensibilă a standardului de viață din anii '80 s-a menținut ca tendință dominantă încă 15–16 ani, după 1990. Produsul intern brut din anul 1985 nu a fost depășit decât în anii 2002–2003, nivelul aferent anului 1989 fiind foarte apropiat de cel al anului 1986. Caracterul recesiv al economiei naționale și, implicit, al standardului de viață, au fost fenomene continue cel puțin un sfert de secol, până în 2004 (când a fost depășită cea mai mare valoare a PIB – 60 miliarde USD – înregistrată înainte de anul 1989).

Tabelul nr. 1

Produsul intern brut al României în intervalul 1985–2008 (mld. \$ SUA)

Anul	2008	2007	2006	2005	2004	2003	2002	2001	2000	1999	1998	1997
	200,0	166,0	121,9	98,6	73,1	56,9	45,8	40,1	37,0	35,6	38,1	35,2

Anul	1996	1995	1994	1993	1992	1991	1990	1989	1988	1987	1986	1985
	35,3	35,4	30,0	26,3	19,6	28,9	40,8	53,6	60,0	58,0	52,0	47,6

Sursa: Global Human Development Reports, UNDP, <http://hdr.undp.org/en/reports/global/hdr2009/>.

Adresa de contact a autorului: Mariana Stanciu, Institutul de Cercetare a Calității Vieții, Calea 13 Septembrie, nr. 13, sector 5, 050711, București, România, e-mail: mariana1stanciu@yahoo.com.

CALITATEA VIEȚII, XXI, nr. 3–4, 2010, p. 251–273

Ceea ce totuși a singularizat, oarecum, anul 1989, în seria anilor de mari încercări ai României contemporane, a fost faptul că impostura discursului politic al regimului comunist, ca și declinul economic abrupt al țării, deveniseră în acel moment de netolerat pentru populația ce se confrunța de prea mult timp cu restricții economice și ideologice astăzi de neînțeles, poate, pentru generațiile mai tinere. La finele anului 1989, pe piețele din România, legea cererii și ofertei era complet ignorată, iar sistemul de prețuri nu avea nimic în comun cu realitatea economică mondială. Acest fapt era puternic resimțit în planul cererii de bunuri și servicii a populației – cerere în creștere continuă, încă din anii '70-'80, ca efect al modernizării generale a societății. Sistemul de salarizare al lucrătorilor din industrie, deși slab motivant pentru creșterea productivității muncii, facilita, totuși, un nivel de trai superior în orașe, stimulând, astfel, migrația rural – urban și, implicit, industrializarea și urbanizarea. Astfel, ruralul a devenit, în scurt timp, tot mai depopulat și îmbătrânit demografic, fiind sistematic subminat în tendințele sale de dezvoltare.

De fapt, vulnerabilitatea social-economică extremă a ruralului și dependența sa tot mai intensă de urban au făcut ca trecerea României la economia de piață să fie mult mai dificilă decât în alte state europene. În România anilor '90, orice demers reformator s-a realizat cu mari întârzieri și ezitări, frecvent sub presiunea manifestațiilor de stradă, singurii factori coagulanti ai procesului de reformă rezultând, în cele din urmă, din condițiile și restricțiile asumate de guvernele ajunse la putere, prin idealul integrării țării în structurile euroatlantice. În asemenea condiții, unele sisteme, instituții sau reglementări juridice mari generatoare de prejudicii și pierderi sociale s-au dovedit dificil de înlăturat și, cu atât mai puțin, de înlocuit cu mecanisme de generare a bunăstării.

În anul 1990, când au fost mărite salariile și pensiile, s-au reinstituit unele prime și sporuri ori au fost returnate „părțile sociale” acumulate în perioada comunistă. Toate acestea s-au adăugat surplusului monetar moștenit din vechiul regim – bani acumulați de populația salariată, nu pentru că aceasta nu ar fi fost înclinată spre consum, ci pentru că în urban, penuria de mărfuri era atât de accentuată încât oamenii nu prea mai aveau ce să cumpere. Liberalizarea prețurilor din noiembrie 1990 a aruncat în haos sistemul financiar, sistemul industrial de producție, piețele și activitățile de comerț intern, serviciile pentru populație, construcțiile de locuințe, activitățile din agricultură etc. Schimbând, pe criterii discreționare, prețurile, devalorizând peste noapte salariile și beneficiile protecției sociale și volatilizând peste noapte economiile populației.

Toate acestea într-un moment în care, prin dezetatizarea rapidă a economiei, s-a extins economia subterană și s-a restrâns dramatic baza de finanțare a bugetelor sociale. Astfel a apărut problema scăderii quantumului real al beneficiilor sociale și a schimbării criteriilor de eligibilitate (creșterea vârstei de pensionare, introducerea unor noi criterii contributive ș.a.).

Pe de altă parte, din necesități de restructurare economică, un mare număr de angajați au fost pensionați anticipat, în schimbul unor iluzorii plăți compensatorii (rapid devalorizate prin hiperinflație).

O parte din populația pensionată sau disponibilizată din industrie a revenit în rural, unde a (re)pus, prin mijloace economice adesea modeste, și fără vreun ajutor din partea sistemului bancar, bazele unei economii de subzistență.

Astfel, în esență, tranziția la economia de piață s-a realizat în funcție de două coordonate principale, ce au generat, pe de o parte, un oarecare suport pentru supraviețuirea statală, iar pe de altă parte, nenumărate restricții pentru dezvoltarea socială. Aceste coordonate au fost date de:

- dimensiunile financiare critice ale împrumuturilor de la unele instituții internaționale (FMI, BM și altele), care au facilitat finanțarea deficitului bugetar al statului și, implicit, dimensiunile ofertei de servicii sociale;

- condițiile draconice impuse de creditori (îndeosebi de FMI), care au dictat direcțiile principalelor politici sociale și guvernamentale – materializate în restricții de neînțeles în raport cu necesitatea și angajamentul asumat la începutul tranziției de a facilita reforma economică, protejând, totuși, populația afectată de reformă.

Costurile sociale ale reformei economice din România au fost mult mai substanțiale și mai greu de suportat decât în țările din centrul Europei. România a înregistrat o rată a mortalității (îndeosebi masculine) și o scădere a natalității record în Europa anilor '90. Extinderea și adâncirea sărăciei a cunoscut dimensiuni fără precedent în țara noastră, pe timp de pace. În rândurile populației din România au reapărut grave afecțiuni ale sănătății – numite și boli ale sărăciei – despre care multă vreme s-a crezut că au fost definitiv eradicate (tuberculoza, malnutriția ș.a.).

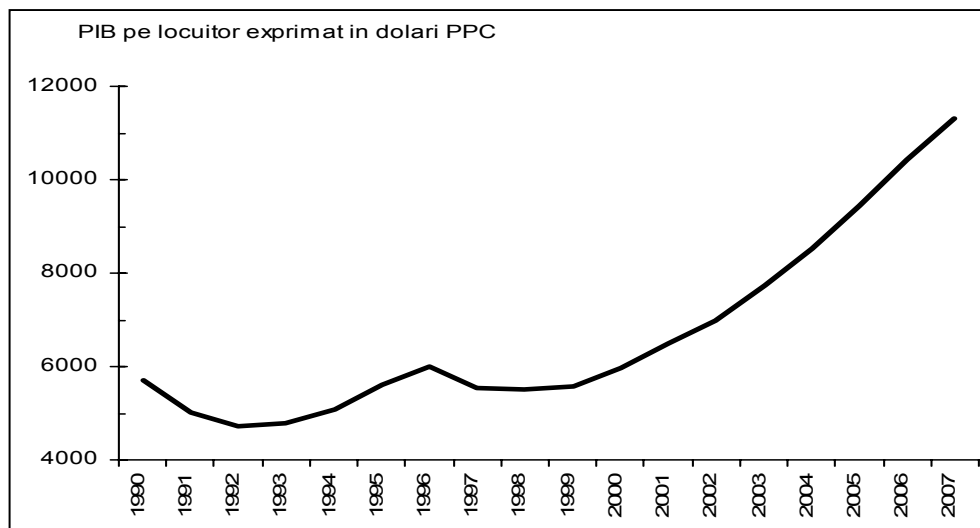
Dificultățile majore ce au persistat în viața economică a țării noastre, în ultimele două decenii, au schimbat fundamental unele coordonate ale societății românești, cum ar fi profilul demografic, fluxurile migratorii, distribuția socială a bunăstării, starea de sănătate a populației ș.a. O consecință directă a acestor dificultăți a fost degradarea calității vieții pentru un număr mare de oameni (35–40% din populație), pe fondul creșterii generale a nivelului aspirațiilor, ca urmare a intensificării influențelor stilurilor de viață occidentale.

În anul 2009, România se înscria, totuși, în grupul țărilor cu dezvoltare umană înaltă, situându-se pe locul 63 în topul mondial realizat de PNUD, dar pe ultimul loc între țările UE. În anul 2008, produsul intern brut pe locuitor al României se ridica la 12 369 \$ SUA, speranța de viață atingea 72,5 ani, iar rata alfabetizării era de 97,6%.

Potrivit aceluiași raport, în jur de 26% dintre români nu dispuneau, încă, de acces la o sursă de apă potabilă modernizată (numai 1%, în Bulgaria și 0%, în Ungaria). În jur de 2% dintre români trăiau cu numai 1,25 de dolari pe zi, iar 3,4% – cu doar doi dolari pe zi, rata sărăciei la nivel național fiind de 23%. Tinerii între 15 și 24 de ani, destul de vulnerabili și ei în fața sărăciei, reprezentau, împreună cu minorii de până la 14 ani, 43% din populația săracă a țării, în anul 2009. Potrivit celor mai recente studii ale Băncii Mondiale și UNICEF (BM, UNICEF, 2010), din cauza crizei financiare mondiale, numărul săracilor din România se va dubla, în anul 2010.

Grafic 1

Evoluția PIB pe locuitor în România, în intervalul 1990–2007



Sursa: Fondul Monetar Internațional, 2007 (www.imf.org).

În perioada anilor 1990–2008 au existat două etape de recesiune accentuată (1990–1992, 1997–1999) și două de relativă creștere economică (1993–1995, 2000–2004). Evoluții similare au avut loc și în unele țări vecine, precum Bulgaria sau Slovacia, dar în Polonia, Ungaria sau Cehia a avut loc o singură etapă de recesiune, la începutul anilor '90. În România a existat și creștere economică relativ ridicată, între anii 2004–2008.

Deși trecerea României de la economia etatistă la economia de piață a avut loc cu mari dificultăți, uneori chiar cu unele convulsii sociale, totuși, procesul de privatizare s-a extins treptat, ajungând ca, în anul 1996, ponderea sectorului privat în PIB să depășească 54%. După anul 2004 însă, sectorul privat s-a stabilizat în jurul ponderii de 71% în PIB (INS, 1991–2008).

Cel puțin două fenomene remarcabile s-au manifestat în domeniul consumului populației, în ultimii 20 de ani:

- 1) polarizarea accesului la bunurile și serviciile de larg consum, încă din primii ani ai tranziției;
- 2) manifestarea unor tendințe consumeriste, prin intermediul creditelor bancare, îndeosebi în familiile de salariați și patroni, în intervalul 2002–2007.

Indicele Gini (indică gradul de polarizare a nivelului veniturilor populației) avea, în cazul României, valoarea de 0,31, în anul 2005. În Europa, acesta variază, de regulă, între 0,28 și 0,36 (INS, 2009). Unele estimări indică însă că, dacă pentru România nu ar fi luate în calcul veniturile nonmonetare, indicele Gini ar putea depăși valoarea de 0,38 (Pascariu, 2007). Acest indice poate fi considerat un

descriptor destul de adecvat, nu doar al polarizării veniturilor, ci și, pe cale de consecință, al polarizării consumului de bunuri și servicii. Chiar dacă România nu prezintă un indice al inegalității veniturilor la fel de ridicat ca al altor țări europene, precum Marea Britanie (i. Gini = 0,34, în anul 2005), sau Polonia (i. Gini = 0,36, în anul 2005), spiritul mai pronunțat egalitarist al populației din România determină, totuși, o percepție mai sensibilă a inegalităților economice, accentuând tensiunile sociale latente, concretizate adesea sub forma unor greve, conflicte sociale, conflicte la locul de muncă, infracționalitate, corupție ș.a.

Pe de altă parte, deși în condiții economice normale, apelarea populației la credite în vederea satisfacerii unor trebuințe de consum ar trebui să fie, chiar și în România, cel mai facil și natural lucru, în fapt nu este așa. Sistemul bancar românesc este acuzat frecvent de către utilizatori că ar impune clienților garanții financiare mult mai mari decât în alte țări europene, fiind calificat drept lipsit de transparență și neadaptat la necesitățile de dezvoltare ale societății românești. De exemplu, în pofida garanțiilor financiare pe care le-a primit de la stat, sistemul bancar românesc refuză, de regulă, să acorde credite pentru contractarea unor locuințe sau credite pentru agricultură (Stoian, 2009).

Cât despre amploarea fenomenului de angajare a unor credite de consum de către populație, în special după anul 2003, aceasta este elocventă nu atât pentru marea propensiune spre consum a românilor, cât pentru precaritatea înzestrării cu bunuri de folosință îndelungată a gospodăriilor majoritare, înainte de anul 2004. Cu diferite motivații, toate vizând, în esență, evoluția critică a economiei naționale din ultimele trei decenii, gospodăriile românești și-au amânat satisfacerea anumitor trebuințe, unele chiar de bază – în comunism, din cauza penuriei de mărfuri, iar în tranziție, din cauza sărăciei sau a crizei economice. Iar noua criză financiară globală nu vine decât să complice și mai mult lucrurile.

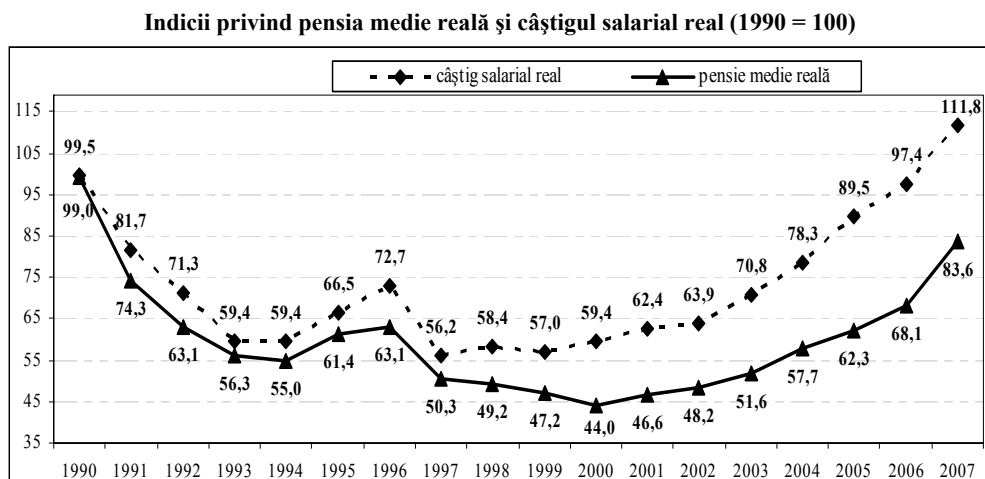
PUTEREA DE CUMPĂRARE, PREȚURILE, INFLAȚIA

Puterea de cumpărare exprimă numărul de produse sau servicii ce se pot achiziționa cu o unitate monetară. Când nivelul veniturilor populației rămâne constant iar prețurile cresc, puterea de cumpărare scade. Puterea de cumpărare rămâne constantă dacă veniturile se multiplică cu indicele de inflație. Puterea de cumpărare se poate exprima și prin raportul dintre indicele câștigului salarial mediu nominal net și indicele prețurilor de consum.

În luna ianuarie 2007, consumatorii din România aveau cea mai scăzută putere de cumpărare din UE, deși nu în România se înregistra cel mai scăzut salariu minim pe economie din UE. În timp ce în Bulgaria salariul minim pe economie era de 92 de euro, în România acesta era 114 euro pe lună (Eurostat, 2008). Cauzele acestui fenomen derivă din faptul că în România, PIB-ul aferent anului 1990 a mai fost egalat doar în anul 2004, în timp ce nivelul veniturilor din 1990 a mai fost atins doar în anul 2006. În anul 2007, pensiile încă nu aveau puterea de cumpărare din 1990.

După anul 1999, decalajul dintre câștigul salarial real și pensia medie reală s-a mărit. În ianuarie 2005, raportul salarii/prețuri era de 86,7%, iar în noiembrie 2006 era de 97%.

Grafic 2



Sursa: Ministerul Muncii Solidarității Sociale și Familiei.

Abia în luna decembrie 2006, adică după 16 ani de tranziție, în România puterea de cumpărare a revenit la nivelul lunii octombrie 1990 (când a început liberalizarea prețurilor și hiperinflația). După schimbarea regimului politic, oamenii nu s-au mai înghesuit la cozi pentru cumpărarea alimentelor de bază. Un an-doi mai târziu însă, economia națională a intrat în recesiune, după ce în anul 1990 *puterea de cumpărare* a crescut cu 10% față de 1989. Chiar pentru satisfacerea minimului decent de consum, banii populației majoritare au devenit cronic insuficienți (Mihăilescu, 2006). Un interval de relativă recuperare a puterii de cumpărare s-a mai înregistrat abia în anul 2007, când aceasta a crescut cu 16% față de anul 1989. În aprilie 2008, creșterea puterii de cumpărare ajunsese la 31,5%. În asemenea condiții, România a deținut cel mai scăzut scor privind puterea de cumpărare din UE – 204 puncte, fiind urmată de Bulgaria, cu 216 puncte, Letonia – 310 puncte, Lituania – 324 puncte, Slovacia – 351 puncte și Estonia – 362 puncte. Cea mai mare putere de cumpărare din UE o au și au avut-o state ca Luxemburg (1 503 puncte), Marea Britanie (1 292 puncte), Olanda (1 244 puncte), Belgia (1 203 puncte), Franța (1 150 puncte) sau Irlanda (1 141 puncte) (Eurostat, 2008).

Anii în care *puterea de cumpărare a venitului salarial mediu net pe economie* a avut valori cu mult sub nivelul anului 1990 au fost: 1993–1994, cu peste 42%, dar și 1997–2002, cu peste 40%. Dacă în anul 2004 (când inflația s-a mai calmat), salariul nominal mediu net pe economie era de 1 974,5 ori mai mare decât cel din ianuarie 1990, prețurile crescuseră în schimb de 2 378 ori. În anul 2004, salariul

mediu brut era de circa 800 lei, față de 2 950 în 1989, iar puterea de cumpărare era de 83% din cea aferentă anului 1990.

În Uniunea Europeană, puterea de cumpărare se definește și în raport cu mărimea salariului minim pe economie. În Comunitatea Europeană există diferențe majore privind salariul minim pe economie. Ponderea angajaților ce primesc salariul minim pe economie este de 16,8% în Franța, 16% în Bulgaria, 12% în Letonia, 10,3% Lituania și 9,7% în România.

Tabelul nr. 2

Salariul minim pe economie în câteva țări din UE, în ianuarie 2007

Țara	Salariul minim pe economie (euro)	Țara	Salariul minim pe economie (euro)
Bulgaria	92	Portugalia	470
România	114	Slovenia	522
Letonia	172	Spania	666
Lituania	174	Grecia	668
Slovacia	217	Franța	1 254
Estonia	230	Belgia	1 259
Polonia	246	Olanda	1 301
Ungaria	258	Marea Britanie	1 361
Republica Cehă	288	Irlanda	1 403

Sursa: Regnard, P., *Statistics in Focus*, Eurostat, 105/2008.

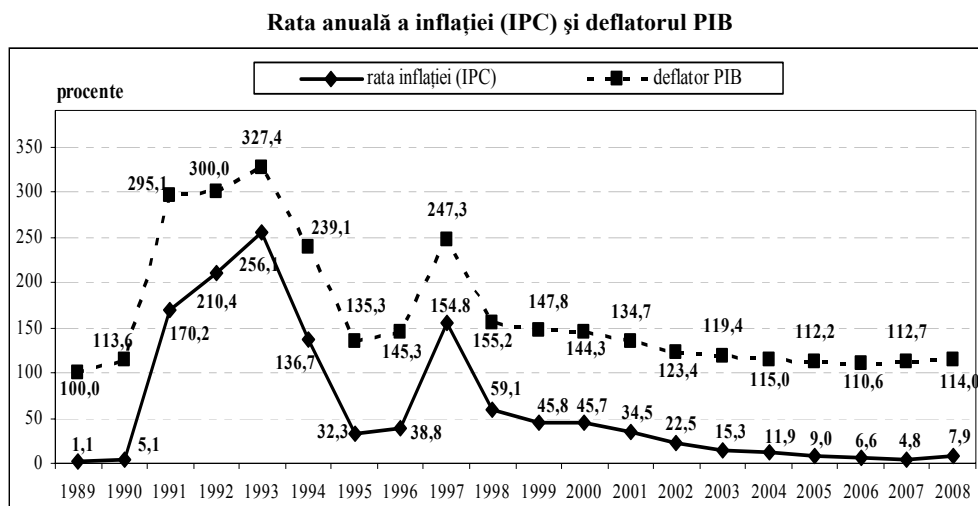
În România, *puterea de cumpărare a salariului minim pe economie* a avut tendința de scădere, în intervalul 1990–2008, atingând nivelul minim în anii 1999–2000, când salariul minim real reprezenta un sfert din salariul minim real aferent anului 1990. Din 1994 până în 2002, exceptând anii 1999 și 2000, puterea de cumpărare a salariului minim pe economie s-a situat cam la o treime din cea aferentă anului 1990 (INS, 1990...2008).

Inflația din România a înregistrat două momente de vârf – anul 1993 (rata inflației 256,1%) și anul 1997 (rata inflației 154,8%). În intervalul 1990–1995 rata inflației a avut trei cifre, iar după aceea, până în anul 2005, a fost de ordinul zecilor.

După anul 1990, inflația a determinat și diminuarea sensibilă a puterii de cumpărare a *alocației de stat pentru copii*. Intervalele în care alocația pentru copii a avut cea mai scăzută putere de cumpărare au fost 1992–1996 și 1999–2008, cea mai mare scădere a puterii de cumpărare înregistrându-se în anul 2000 (cu 22,6% pentru alocația primului copil și cu 37,1% pentru alocația celui de-al doilea copil).

Puterea de cumpărare a *pensiei de agricultor* a fost în comunism, în perioada de tranziție și este și în prezent, mult mai mică decât cea a pensiei medii de asigurări sociale. Abia din anul 2004 a început să se îmbunătățească oarecum situația pensionarilor din agricultură. În anul 2007, puterea de cumpărare a unei pensii din agricultură depășea, astfel, nivelul aferent anului 1990 doar cu 39,5%, iar în 2008, cu 56,4%.

Grafic 3



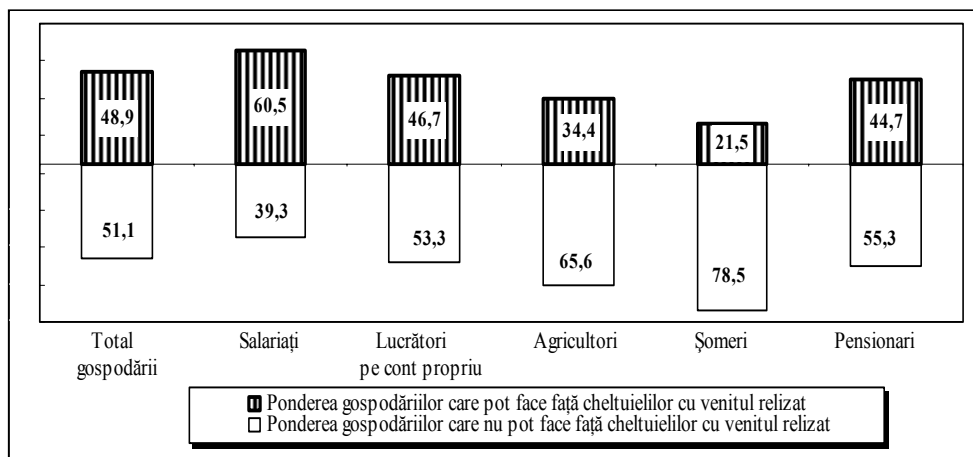
Sursa: Buletinul Statistic trimestrial de venituri și cheltuieli 1990–2008, INS.

Toate acestea explică de ce, în anul 2007, potrivit unui studiu al Băncii Mondiale (World Bank, 2008), doar 30% dintre români credeau că situația lor economică s-a îmbunătățit după anul 1989, în timp ce 40% credeau că perioada comunistă a fost mult mai bună pentru economie, nivelul de trai, situația politică și nivelul veniturilor. Așadar, pentru populația cu venituri medii și mici, provenind îndeosebi din protecția socială, din agricultură sau din salariile de recesiune acordate ca protecție socială, necesitatea satisfacerii trebuințelor de bunuri și servicii de bază a generat mari tensiuni existențiale, mai ales între anii 1992 și 1995, 1997 și 2007.

Raportul de monitorizare al economiei României realizat de CEE 2002–2009 (*Households' Wealth and Debt Monitor*) relevă că resursele financiare medii nete ale fiecărui român s-au ridicat la suma de 407 euro, ceea ce, la nivel național, înseamnă aproape 8 miliarde euro sau 7% din PIB. Aceste resurse sunt active în numerar, depozite bancare, asigurări de viață, investiții în fonduri mutuale și de pensii sau acțiuni la bursă. Comparativ cu resursele financiare nete ale fiecărui bulgar, de exemplu (909 euro, adică 34% din PIB-ul bulgar per capita), sau ungar (3 227 euro, adică 38% din PIB-ul ungar per capita) și polonez (3 156 euro, adică 45% din PIB-ul polonez per capita), românul este, de departe, cel mai sărac european. În anul 2007, *depozitele populației la bănci* totalizau 900 euro/locuitor în România, 1 300 euro/locuitor în Bulgaria, 2 000 euro/locuitor în Polonia și 2 500 euro/locuitor în Ungaria. Așadar, un bulgar economisea cu 40% mai mult decât un român, în condițiile în care Bulgaria avea un PIB per capita cu 25% mai mic decât al României.

Grafic 4

Capacitatea gospodăriilor din România de a-și acoperi cheltuielile prin veniturile realizate, în anul 2006



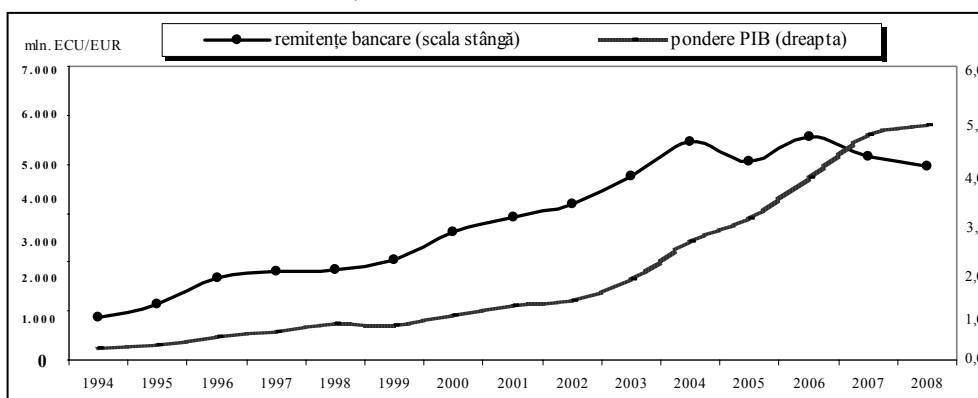
Sursa: Coordonate ale nivelului de trai în România.

Veniturile și consumul populației în anul 2006, INS, Cambir A., 2007.

După anul 1990, destul de mulți români și-au asumat enorme riscuri și dificultăți, plecând la muncă în străinătate pentru a câștiga ceva mai bine. Potrivit unor estimări ale Băncii Mondiale, banii trimiși de români din străinătate au adus România pe locul opt în topul statelor care au beneficiat de transferuri bănești de la populația care lucrează peste graniță (circa 9 miliarde \$ SUA, în anul 2008, cu aproape o treime mai mult decât în anul 2007).

Grafic 5

Bani trimiși în țară de românii care lucrează în străinătate



Sursa: Balanța de plăți a României (INS, BNR 2002–2009).

Acești bani au reprezentat 3–5% din PIB-ul României în ultimii trei–patru ani, contribuind substanțial la creșterea economică și bunăstarea populației. Dar tot acești bani au determinat, în anii respectivi, explozia consumului autohton, exercitând presiuni asupra prețurilor din toate sectoarele economice și în special în sectorul imobiliar (cerere crescută ⇒ creșterea prețurilor) și pe cursul de schimb valutar.

Creșterea nivelului de trai pentru românii care au lucrat în străinătate a devenit vizibilă, mai ales că mulți trăiau în sărăcie, înainte de a pleca peste graniță. Dar în țările pe unde au lucrat, aceștia au câștigat nu numai bani, ci și o nouă experiență în calitate de consumatori. Acolo, mulți dintre ei au intrat întâia oară într-un supermarket, au descoperit produse noi, necunoscute în România. Reușind să cumpere produsele dorite, aspirațiile lor au crescut – fapt cu urmări economice multiple, resimțite din plin, inclusiv la întoarcerea lor periodică în țară.

La jumătatea anului 2009 însă, nivelul remitențelor era cu circa 10% mai redus decât în aceeași perioadă a anului 2008. Acestea erau semne clare ale crizei economice importate de România prin intermediul pieței internaționale a muncii. Dar valul de prosperitate respectiv a durat prea puțin pentru a scoate România din sărăcie. Astfel, după două decenii de reformă economică, România gravitează încă în jurul locului ultim din UE, în privința calității vieții și a accesului populației la bunurile și serviciile necesare vieții normale în societatea modernă.

Până în anul 2009, România a fost a doua dintre statele membre UE, după mărimea prețurilor pentru bunurile și serviciile de consum, acestea reprezentând 62% din media prețurilor din UE (Bulgaria – 51%). Cu toate acestea, pe toată durata perioadei de tranziție, din cauza nivelului extrem de scăzut al puterii de cumpărare, percepția majorității populației din România a fost aceea că bunurile comercializate în România sunt la fel de scumpe sau chiar mai scumpe decât cele din alte țări ale UE. Acest fapt a produs mari insatisfacții populației, alimentând ponderea (destul de ridicată – 40% din populație) celor care au crezut și mai cred că „țara se îndreaptă într-o direcție greșită” (Gallup, 2009).

Realitatea este însă că în România anulului 2009 încă se mai practicau cele mai mici prețuri la vehicule, alcool și tutun, deși prețurile pentru aparatele electronice sau pentru anumite categorii de locuințe erau deja peste media Uniunii Europene. Cele mai ridicate prețuri din UE (cu 10–20%) erau practicate în Danemarca (141% față de media pe UE), Irlanda (127%) și Finlanda (125%) (Eurostat, 2008). La alimente și băuturi nealcoolice, România a avut, în anul 2008, al doilea nivel al prețurilor, reprezentând 71% din media pe UE, asemenea produse fiind mai ieftine doar în Bulgaria, unde prețurile la acest capitol reprezenta 67% din prețul mediu pe UE. În Danemarca și Finlanda au fost înregistrate cele mai ridicate niveluri ale prețurilor la alimente și băuturi nealcoolice, de 147% și respectiv 125% din media pe UE. România avea, în 2008, cele mai ieftine țigări și băuturi alcoolice (61% din media pe UE), clasându-se pe primul loc în UE, fiind urmată de Bulgaria, cu un nivel al prețurilor care s-a ridicat la 63% din media pe UE. Cele mai scumpe

produse de acest tip au fost cele din Irlanda (184%), Marea Britanie (150%) și Finlanda (137%).

Prețuri cu 20–30% sub media UE s-au practicat în Malta (78%), Estonia (77%), Letonia (75%), Cehia (72%), Ungaria și Slovacia (70%). Cele mai mici prețuri pentru bunuri și servicii s-au înregistrat în Bulgaria (51%), România (62%), Lituania (67%) și Polonia (69% din media UE). Hainele au fost mai ieftine în Marea Britanie (83% din media pe UE), Bulgaria (84%) și România (86%), cele mai mari prețuri la acest capitol fiind practicate în Finlanda (123%) și Suedia (119%).

COMPORTAMENTUL DE CONSUM

Tendințe generale. De regulă, dispozițiile și opțiunile firești ale consumatorilor (acele decizii ce valorizează și reflectă mai intens stimulii subiectivi ai actului de consum decât restricțiile socioeconomice obiective impuse de contextul general) devin cu atât mai larg reprezentate și, implicit, mai evidente în cadrul unui model de consum național cu cât anul de referință este mai prosper. În anii prosperi, mai multe segmente de consumatori își pot exercita mai liber opțiunile de consum, deoarece presiunea restricțiilor economice este mai slabă. Ori, în ultimii 20 de ani, populația majoritară a României a conștientizat extrem de intens restricțiile socioeconomice impuse de conjunctura istorică a tranziției. Ca urmare, în acest interval, modelul de consum național a înregistrat numeroase abateri ale valorilor indicatorilor săi analitici, în raport cu înclinația naturală a populației spre adoptarea anumitor practici de consum. Asemenea distorsiuni au intervenit nu numai prin presiunile exercitate de necesitatea satisfacerii la un nivel cât mai satisfăcător a trebuințelor alimentare, în condițiile realizării unui quantum al veniturilor mai mult sau mai puțin insuficient, ci și prin dimensiunile plăților obligatorii (taxe și impozite) sau a cheltuielilor cvasiobligatorii pentru servicii – în cadrul cărora *cheltuielile de întreținere a locuinței au avut o pondere medie de peste 50% (oscilând între 15–19% în cheltuielile totale de consum)*.

Per ansamblu, comportamentul de consum al populației s-a structurat în funcție de condițiile obiective de viață ale gospodăriilor și de politicile socioeconomice relevante adoptate de către Guvern. Principalele tendințe și fenomene din domeniu au fost următoarele:

- polarizarea accesului populației la bunurile și serviciile de larg consum; în anii '90, România s-a situat sistematic pe ultimul loc în Europa în ceea ce privește accesul majorității populației la bunurile și serviciile necesare unei vieți normale într-o societate modernă;
- populația aparținând decilelor de venituri VII–X, a manifestat un comportament statistic de tip consumist, cu accente extreme în perioada de creștere economică de după anul 2000;

• modelul de consum statistic național a înregistrat sistematic ponderile cele mai ridicate ale cheltuielilor de consum la capitolul consumului alimentar (Anexe, tabelele nr. 3 și nr. 4);

• principalele caracteristici ale modelului de consum statistic național au derivat, în cea mai mare parte, din comportamentul gospodăriilor de salariați, dar și din cel al gospodăriilor centrate, total sau parțial, pe desfășurarea unor activități agricole.

În cei mai mulți ani din intervalul 1990–2007, chiar și salariații din România au alocat mai mult de jumătate din resursele destinate consumului pentru capitolul alimentar, băuturi și țigări, restul resurselor fiind alocate, în proporții apropiate, produselor nealimentare și serviciilor.

Tabelul nr. 3

Structura cheltuielilor totale de consum ale gospodăriilor, în anii 1997 și 2007

Categoriile de cheltuieli	Gospodării de:									
	Total gospodării		Salariați		Agricultori		Șomeri		Pensionari	
	1997	2007	1997	2007	1997	2007	1997	2007	1997	2007
	RON lunar pe o gospodărie									
Cheltuieli totale de consum	96,9	1104,7	115,6	1456,2	98,9	779,4	89,5	931,8	81,7	881,0
	procente									
Alimente și băuturi	58,8	48,2	58,1	43,4	58,8	65,5	63,3	53,5	59,4	51,3
Îmbrăcăminte și încălțăminte	7,5	6,8	9,5	7,9	6,3	5,8	7,7	6,1	5,3	5,2
Locuință și înzestrare cu bunuri	19,3	20,1	14,4	20,4	27,4	15,2	15,3	19,0	23,7	21,1
Medicamente și îngrijire medicală	2,0	3,9	1,6	2,2	0,7	1,9	1,3	2,4	2,8	6,9
Transport și telecomunicații	6,0	11,0	7,9	13,7	3,5	6,3	6,3	10,1	4,1	8,1
Cultură, învățământ, educație	2,7	4,5	3,9	6,6	1,1	2,6	2,3	4,4	1,8	4,2
Alte cheltuieli pentru uz personal	3,7	4,6	4,6	5,8	2,2	2,7	4,0	4,5	2,9	3,2

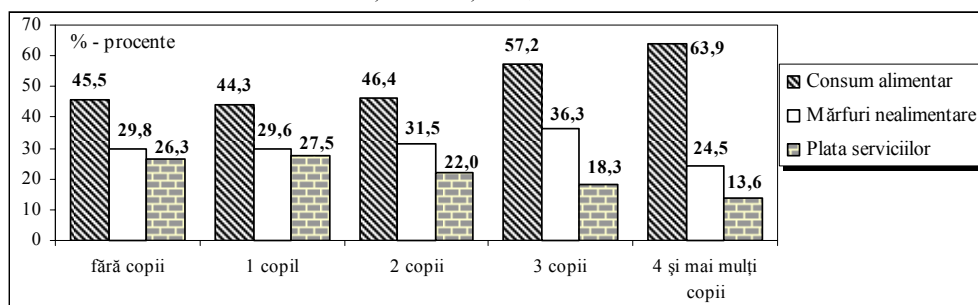
Sursa: Anuarul statistic al României 1998 și 2008, INS.

Structurile consumului de bunuri și servicii al populației (tabelul nr. 3) la interval de un deceniu, într-un an de mari dificultăți economice (1997) și, respectiv, într-un an de creștere economică (2007), este ilustrativ pentru tensiunile destul de mari existente între diferitele capitole ale coșului de consum, în anii '90.

În familiile cu copii (exceptând pe cele cu patru sau mai mulți copii), tendința naturală a fost aceea ca, pe măsura creșterii numărului de copii, cheltuielile alimentare și nealimentare să crească, iar ponderea cheltuielilor pentru servicii să scadă.

Grafic 6

Cheltuielile de consum ale gospodăriilor, în funcție de numărul copiilor sub 18 ani aflați în întreținere, în anul 2006



Sursa: Coordonate ale nivelului de trai în România.

Veniturile și consumul populației în anul 2006, INS, p. 56, Cambir, A., 2007.

Familiiile cu patru sau mai mulți copii însă nu și-au putut permite un asemenea model al cheltuielilor, deoarece satisfacerea trebuințelor alimentare a impus reducerea nu doar a consumului de servicii, dar și a celui nealimentar. Pentru multe dintre familiile cu patru sau mai mulți copii, viața pe datorie a fost un fapt cotidian, supraviețuirea devenind, adesea, o problemă reală.

Tabelul nr. 4

Ponderi ale principalelor cheltuieli de consum ale gospodăriilor din decilele de venituri I–III, în anii 1997, 2000 și 2007

	Decila I			Decila II			Decila III		
	1997	2000	2007	1997	2000	2007	1997	2000	2007
Cheltuieli totale (RON)	69,3	189,5	861,6	83,9	219,4	972,1	95,8	244,6	1053,2
Cheltuieli bănești din care pentru: (%)	65,6	66,2	53,0	66,4	65,1	60,5	67,5	67,5	66,8
– cumpărarea de alimente și băuturi consumate (%)	35,9	32,9	23,7	31,1	29,1	23,4	29,0	27,3	23,5
– cumpărarea de mărfuri nealimentare (%)	13,7	15,2	14,1	14,9	13,8	17,3	15,9	15,0	18,3
– plata serviciilor (%)	6,4	10,8	9,3	7,9	12,2	11,0	8,7	13,6	13,6
– cheltuieli investiții, producție (%)	1,2	0,7	2,6	1,2	0,9	2,6	1,1	1,1	3,2
– achitare impozite, contribuții, cotizații, taxe (%)	3,8	1,4	0,9	6,8	2,5	3,4	8,0	3,3	3,4
Contravaloare consum produse agricole din resurse proprii (%)	34,4	33,8	47,0	33,6	34,9	39,5	32,5	32,5	33,2

Sursa: Anuarul Statistic al României 1998, 2001, 2008, INS.

Dificultăți economice majore au cunoscut și gospodăriile din decilele de venituri I–III, pentru acestea puternic afectate fiind toate capitolele consumului.

Ponderile deosebit de scăzute și, de la un an la altul, cu tendință de scădere, ale cheltuielilor bănești realizate de asemenea categorii de consumatori, relevă limitarea extremă a opțiunilor de consum ale acestora.

Așadar, funcționarea liberă a economiei de piață, în condițiile absenței unor politici sociale bine direcționate spre susținerea categoriilor de populație dezavantajate, nu produce, automat, bunăstare pentru toate categoriile de populație, nici măcar într-un an de creștere economică (2007).

Creșterea consumului de produse agricole din resurse proprii din intervalul 1997–2007, pentru primele trei decile de venituri, atestă adâncirea sărăciei (pentru agricultori, șomeri, pensionari, persoane asistate social, salariați cu salarii mici), într-un an de relativă prosperitate pentru alte categorii de consumatori.

Tabelul nr. 5

Cheltuielile de consum ale gospodăriilor din decilele de venituri I–III și VIII–X, în anul 2007

	Decila I	Decila II	Decila III	Decila VIII	Decila IX	Decila X
Cheltuieli totale (RON)	861,6	972,1	1053,2	1778,9	2125,1	3241,5
Cheltuieli bănești din care pentru (%):	53,0	60,5	66,8	89,9	92,6	94,9
– cumpărarea de alimente și băuturi consumate (%)	23,7	23,4	23,5	23,1	21,4	16,7
– cumpărarea de mărfuri nealimentare (%)	14,1	17,3	18,3	22,8	24,2	25,4
– plata serviciilor (la sută)	9,3	11,0	13,6	20,2	20,3	19,5
– cheltuieli investiții, producție (%)	2,6	2,6	3,2	2,1	2,1	4,4
– impozite, contribuții, cotizații, taxe (€)	0,9	3,4	3,4	18,0	20,9	25,5
Contravaloare consum produse agricole din resurse proprii (%)	47,0	39,5	33,2	10,1	7,4	5,1

Sursa: Anuarul Statistic al României 2008, INS.

Diminuarea ponderii consumului de produse agricole din resurse proprii, dinspre decila VIII spre decila X semnifică modernizarea modelelor de consum ale populației respective, proporțional cu creșterea veniturilor.

Consumul alimentar. România este una dintre cele două țări din Uniunea Europeană care dispun de premise naturale optime pentru asigurarea unui nivel de hrănire corespunzător al populației. Într-o situație similară, în UE, se află Ungaria (Popovici, Veraart, van de Kerk, 2008).

Cu toate acestea, modelul de consum alimentar al populației din țara noastră se remarcă prin:

- ponderea relativ ridicată a cheltuielilor alimentare în cheltuielile totale de consum;
- ponderea relativ ridicată a consumului alimentar din producția agricolă a propriei gospodării (marketizare redusă a economiei rurale);
- consumul excesiv de cereale și cartofi – alimente cu potențial nutritiv relativ scăzut și risc ridicat de generare a diabetului zaharat, în condiții de stres intens;

- consumul excesiv de alcool, tutun și grăsimi; ca urmare, crește incidența unor afecțiuni precum cancerul, bolile cardiovasculare, tuberculoza și bolile de nutriție, iar alcoolismul induce grave disfuncții în viața socială, în general;

- cel puțin 2,5% din populația țării suferă de subnutriție cronică;

- prezența relativ redusă a piețelor ecologice autohtone în constituirea coșului alimentar zilnic al gospodăriilor.

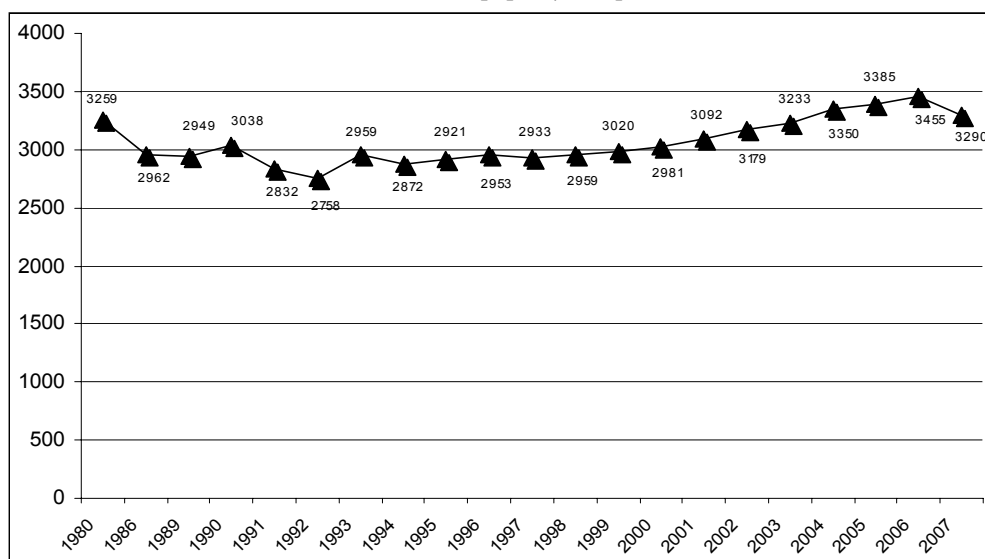
De-a lungul ultimilor 20 de ani, românii au alocat aproximativ jumătate din cheltuielile de consum pe alimente – mai mult de jumătate, în anii foarte dificili economic (55,8%, în anul 2001), și între 45–50% în anii ceva mai prosperi (INS, 1990–2007). Acest fapt situează România între țările europene cu un model de consum puternic tensionat la nivelul diferitelor capitole ale consumului, în primul rând din cauza capitolului alimentar.

Potrivit normelor FAO, consumul caloric la limita minimă a normalității, pe persoană, într-un climat temperat și pentru condiții medii de efort fizic și intelectual este de 2 700 calorii (2 500 calorii, în condiții de climă caldă).

Media consumului caloric, la nivel național, a fost destul de apropiat de minimul FAO, în intervalul 1991–1993. Valori ceva mai ridicate s-au înregistrat în intervalul 2002–2007.

Grafic 7

Consumul mediu de calorii al populației în perioada, 1980–2007

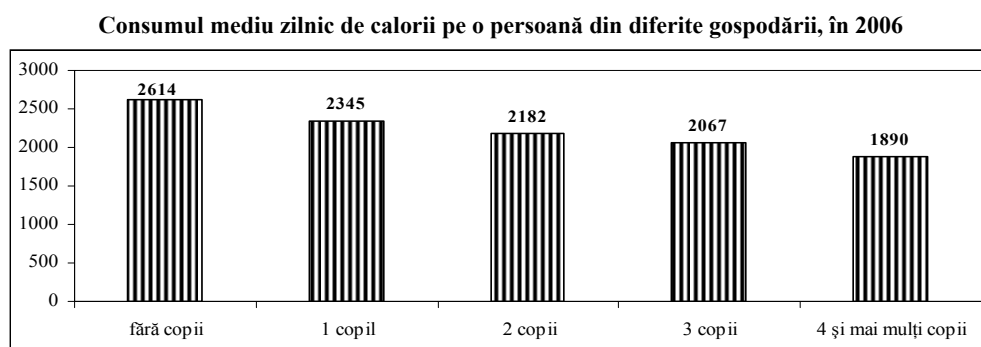


Sursa: Anuarul Statistic al României 1981–2007, INS (CNS).

O situație deosebit de grea au avut familiile cu copii, pe toată perioada anilor de tranziție, dar și în anii de relativă creștere și prosperitate economică. Practic,

toate familiile cu copii au înregistrat o medie a consumului zilnic de calorii pe persoană inferioară pragului minim indicat de FAO.

Grafic 8



Sursa: Coordonate ale nivelului de trai în România. Veniturile și consumul populației în anul 2006, INS, p. 84, Cambir A., 2007.

Concret, în anii de adâncire a sărăciei, a crescut sensibil consumul mediu anual de cereale, iar în intervalul 1991–2005, consumul de cartofi s-a dublat (în Anexe, tabelul nr. 2). Din 1991 până în 2002 a scăzut substanțial consumul de carne, deși acesta se înscria deja între cele mai scăzute din Europa.

Cel mai accentuat deficit alimentar a revenit gospodăriilor din decilele I, II și III care, în intervalul 1997–2007, au fost nevoite să-și micșoreze radical ponderea cheltuielilor alimentare (în scopul susținerii cheltuielilor obligatorii), iar acolo unde a fost posibil, să recurgă la consumul produselor din propria gospodărie.

Tabelul nr. 6

Ponderi ale cheltuielilor alimentare ale gospodăriilor din decilele I–III în anii 1997, 2000 și 2007

	Decila I			Decila II			Decila III		
	1997	2000	2007	1997	2000	2007	1997	2000	2007
Cheltuieli totale (RON)	69,3	189,5	861,6	83,9	219,4	972,1	95,8	244,6	1053,2
Cheltuieli bănești (%) din care pentru:	65,6	66,2	53,0	66,4	65,1	60,5	67,5	67,5	66,8
– cumpărarea de alimente și băuturi consumate (%)	35,9	32,9	23,7	31,1	29,1	23,4	29,0	27,3	23,5
Contravaloare consum produse agricole din resurse proprii (%)	34,4	33,8	47,0	33,6	34,9	39,5	32,5	32,5	33,2

Sursa: Anuarul Statistic al României, 1997, 2001, 2008, INS.

Organizația pentru Alimentație și Agricultură (FAO) afirma în raportul său din 2007 că, în România, circa 2,5% din populația totală a fost subnutrită în perioadele 1993–1995 și 2001–2003. Asemenea cazuri de subnutriție au fost provocate însă, în general, nu de lipsa hranei, ci de accesul economic redus la hrană al anumitor categorii sociale.

Corelat cu situația economică destul de dificilă a României pe termen lung, dar și cu alți factori ce țin de educație, o mulțime de alte probleme sociale ce au decurs din consumul excesiv de alcool și tutun (violență casnică, delincvență socială, morbiditate mai mare decât alte țări europene ș.a.) au încărcat masiv nota de plată a costurilor sociale ale reformei.

Tabelul nr. 7

Cheltuieli pentru băuturi alcoolice și tutun în anul 2006, pe categorii de gospodărie (lei)

Total gospodărie	Salariați	Lucrători pe cont propriu în activități neagricole	Agricultori	Șomeri	Pensionari
57,8	74,2	64,3	56,8	60,1	43,2

Sursa: Starea socială și economică a României, 2005–2006, coord. V. Voineagu, INS, 2008.

În anul 2004, românii erau printre cei mai mari consumatori de alcool din Europa, alături de cetățeni ai Ungariei, Letoniei, Lituaniei, Slovaciei și Cehiei.

Tabelul nr. 8

Consumul mediu anual de băuturi alcoolice pe locuitor în România, în intervalul 2002–2007 (litri)

Categorii de băuturi	2002	2003	2004	2005	2006	2007
Bere	56,0	60,6	71,1	68,6	78,2	92,0
Vin și produse din vin	27,0	23,1	30,0	16,4	21,1	23,4
Băuturi alcoolice distilate (în echivalent alcool 100%)	4,8	3,8	2,7	2,7	1,9	1,6

Sursa: Anuarul Statistic al României, 2003–2008, INS.

De regulă, românii consumă anual mai mult de 18,5 litri de alcool pur pe cap de locuitor, față de media de 15 litri pe UE (*Raport al Institutului Britanic, prezentat la o conferința internațională pe tema alcoolismului și toxicomaniei, de la Vilnius, <http://www.wall-street.ro/articol/Economie/21449/Studiu-romanii-printre-cei-mai-mari-consumatori-de-alcool-din-UE.html>*).

Locuința. România s-a confruntat sistematic, în ultimele trei decenii, cu un mare deficit de locuințe. În prezent, în țara noastră există circa 8,2 milioane de unități locative, dintre care 784 000 în București. În aceste condiții, la nivel național, deficitul sau *necesarul locativ național este de cel puțin un milion de locuințe*, dintre care cel puțin 300 000 în București.

Factorul care a impulsionat radical creșterea numărului de locuințe construite de populație, în special în regiunile mai sărace ale țării, a fost și este încă migrația peste graniță, în căutarea unor locuri de muncă mai bine plătite. Mai mult de o treime din gospodăriile românești (aproximativ două milioane și jumătate) au avut cel puțin unul dintre membrii la lucru în străinătate, după anul 1989. Și în prezent, peste două milioane de români se află la muncă în străinătate (cei mai mulți în Spania și Italia), mulți dintre aceștia având ca obiectiv principal achiziționarea/construirea unei locuințe, modernizarea celei existente sau/și înzestrarea locuinței cu bunuri de folosință îndelungată, electrocasnice, automobil etc. (*Agenția pentru Strategii Guvernamentale și Gallup Organization*).

În primele nouă luni ale anului 2008 au fost finalizate 36 600 de locuințe noi, cu 8 213 locuințe mai mult decât în intervalul similar din 2007.

Cu toate acestea, *media construcțiilor de locuințe* din România ultimilor ani a fost de numai *două locuințe la mia de locuitori*, în timp ce în Ungaria, de exemplu, s-au construit patru locuințe la mia de locuitori. Media în Uniunea Europeană este de șase locuințe la 1 000 de locuitori.

Tabelul nr. 9

Fondul de locuințe, în intervalul 2005–2006

Anul	Forma de proprietate majoritară	Număr de locuințe (mii)	Număr camere de locuit (mii)	Suprafața locuibilă (mii m.p.)	Suprafața locuibilă pe locuință (m.p.)	Suprafața locuibilă pe cameră (m.p.)
2005	Stat	197	361	5 803	29,5	16,1
	Privat	8 004	20 792	306 217	38,3	14,7
	Total	8 202	21 153	312 020	38,0	14,8
2006	Stat	193	351	5 621	29,1	16,0
	Privat	8 038	20 922	308 919	38,4	14,8
	Total	8 231	21 273	314 540	38,2	14,8

Sursa: V. Voineagu, Starea socială și economică a României 2005–2006, INS.

Fondul imobiliar al României, privatizat în masă după anul 1990, a transformat masa de chiriași în proprietari. În prezent, peste 90% dintre români sunt proprietarii locuinței în care trăiesc.

În București, procentul proprietarilor de locuințe atinge 97% (restul locuiesc cu chirie), propriul apartament/propria casă fiind principalul activ al proprietarilor din România.

După 1990, doar o mică parte dintre proprietarii de apartamente și-au îmbunătățit calitatea locuirii, investind în gresie, faianță, centrală proprie, aer condiționat sau ferestre termoizolante. Între timp, vechile blocuri de locuințe au continuat să se deterioreze. Un raport realizat de consultantul austriac IBW (*Institute for Real Estate and Housing*), la comanda Ministerului Dezvoltării, Lucrărilor Publice și Locuințelor, arată că privatizarea blocurilor de locuințe românești, în

perioada 1990–2004, pe fondul deficitului de reglementări privind regimul de exploatare a fondului locativ, a condus la degradarea masivă a acestuia, ceea ce a transformat reabilitarea lui într-o adevărată provocare. IBW arată că 67% dintre blocurile românești, fiind construite după anul 1960, sunt afectate de izolația termică slabă și de instalațiile sanitare degradate. La aceasta se adaugă starea proastă a rețelelor publice de încălzire centrală la care sunt racordate blocurile respective.

Multe familii de români suferă și din cauza supraaglomerării locuinței în care trăiesc. Prețurile extrem de ridicate ale caselor fac însă ca, în multe apartamente, să locuiască două-trei generații. Mărimea suprafețelor locuibile din România este mai mică cu 15 metri pătrați pe persoană decât în orice țară europeană.

Un alt capitol masiv deficitar, comparativ cu situația din țările UE, este *racordarea gospodăriilor la rețelele de alimentare cu apă și canalizare*.

La nivelul anului 2008, doar 52% din populația României beneficia de servicii civilizate de canalizare și alimentare cu apă, dar 16% nu beneficia nici măcar de servicii de alimentare cu apă potabilă.

În mediul rural, doar 10% din populație are acces la rețeaua de canalizare. Gestionarea apelor epurate și a deșeurilor este, de asemenea, extrem de deficitară, peste 50% din apele contaminate nefiind epurate.

Înzestrarea gospodăriilor cu bunuri de folosință îndelungată este puternic diferențiată în profil rezidențial – dotarea fiind mai echilibrată în urban decât în rural – și educațional – dotarea devenind mai echilibrată odată cu creșterea nivelului de educație și cu ocuparea în muncă.

Cel mai ridicat nivel de dotare există în gospodăriile de patroni și salariați, aceste gospodării manifestând continuu preocupări în acest sens. În intervalul 2005–2007, a existat o tendință de creștere a dotării locuințelor per total (*număr mediu de obiecte la 100 gospodării*) cu articole de tipul : aragaz, combină frigorifică, mașină de spălat rufe automată, aspirator, TV color (cea mai mare creștere), CD player, calculatoare, telefon mobil, bicicletă, conectare la o rețea de internet.

Totodată, s-a conturat o tendință de diminuare a înzestrării gospodăriilor cu frigider, congelator, mașină de spălat rufe neautomată, TV alb negru, telefon fix.

Tabelul nr. 10

Înzestrarea populației cu autoturisme în intervalul 1989–2007 (buc./1000 locuitori)

1989	1991	1993	1995	1997	...	2001	2002	2003	2004	2005	2006	2007
0,2	1,4	6,2	2,8	9,9		35,0	10,9	18,7	23,9	26,7	36,5	29,8

Sursa: Anuarul Statistic al României 1995–2008, INS.

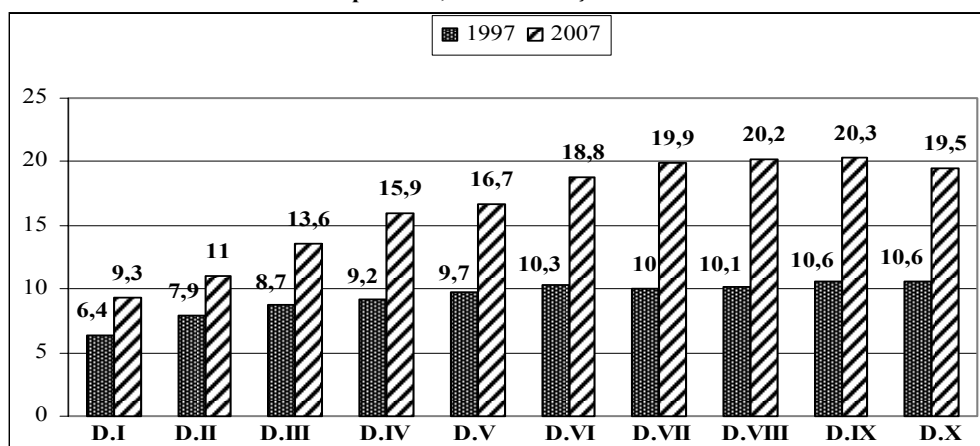
Dotarea cu autoturisme a crescut aproape continuu din 1990 până în 2001, când a avut loc radierea din evidență a multora dintre automobilele mai vechi. Din anul 2007, de asemenea, numărul de automobile a început să scadă, deoarece, în paralel cu radierea din evidență a unui număr de automobile vechi, s-a schimbat regimul de acordare a creditelor bancare și, astfel, s-a limitat achiziționarea de noi automobile.

Consumul de servicii. Un quantum mediu mai mic sau mai mare de cheltuieli cu serviciile – în funcție de nivelul de dezvoltare al fiecărei comunități sociale – constituie o prezență nelipsită din cadrul oricărui model de consum practicat de lumea modernă. În urban și chiar în multe zone rurale, viața actuală a devenit aproape de neconceput, în absența unor servicii de comunicații, a unor minime facilități de transport public, a serviciilor audio-video, a rețelelor de utilități publice, a serviciilor de sănătate sau de educație.

Serviciile din România oferă în prezent un loc de muncă pentru aproape trei sferturi din populația ocupată, generând cam două treimi din PIB, cel mai consistent fiind sectorul comercial, ce înglobează cam 12% din populația ocupată.

Grafic 9

Ponderea cheltuielilor pentru servicii în cheltuielile totale de consum ale gospodăriilor, pe decile, în anii 1997 și 2007



Sursa: Anuarul Statistic al României, 1998, 2008 INS.

Calitatea servirii lasă mult de dorit, chiar și în domeniul serviciilor financiare, care au cunoscut o dezvoltare fără precedent a infrastructurii, dar și a înzestrării cu personal calificat, în ultimul deceniu. Foarte mult loc de mai bine este în transportul în comun, în serviciile de distribuție a utilităților publice, în serviciile de administrație publică, în comunicații, în serviciile turistice și, nu în ultimul rând, în serviciile pentru protecția consumatorilor.

Consumul de servicii este nu numai divers, ci și foarte inegal de la o categorie socială la alta. Acesta a avut tendința de a crește ca pondere în cheltuielile totale de consum, în primul rând ca urmare a măririi continue a tarifelor utilităților publice, transporturilor, comunicațiilor ș.a. Astfel s-a ajuns la dublarea ponderii cheltuielilor cu serviciile pentru decilele de la VII la X, în anul 2007 comparativ cu anul 1997. Și deși creșterea acestor ponderi, pentru decilele de la I la IV, este mai redusă, ea indică, totuși, tensiunile suplimentare ce au intervenit, de-a lungul anilor, în structurarea consumului, alături de cele provocate de capitoul alimentar.

În ultimii 20 de ani, populația majoritară a României a întâmpinat mari dificultăți în achitarea la timp a costurilor utilităților publice, din cauza nivelului relativ scăzut al veniturilor, dar și pe fondul creșterii sistematice și masive a prețurilor utilităților, pe tot parcursul tranziției. În anii '90, populația din România a suportat costuri dintre cele mai ridicate la acest capitol de cheltuieli, comparativ cu țările central și est europene (unde asemenea cheltuieli au oscilat doar între 14 și 17%). Ponderea cheltuielilor cu utilitățile publice a fost, în multe cazuri, covârșitoare în bugetul familiilor de pensionari, salariați cu salarii mici și șomeri. Acestea nu ar fi putut fi susținute fără intervenția asistenței sociale.

De regulă, cheltuielile cu întreținerea și înzestrarea cu bunuri de folosință îndelungată a locuinței s-au situat, ca pondere în totalul cheltuielilor de consum, după cheltuielile alimentare.

În ceea ce privește oferta celorlalte servicii pentru populație, se poate spune că, după 20 de ani de reformă, aceasta lasă încă mult de dorit ca diversitate și raport calitate/preț. În asemenea condiții, consumul celor mai uzuale servicii (transport în comun, telecomunicații ș.a.) a constituit aproape un lux pentru numeroase categorii de populație, de-a lungul anilor de tranziție. Dovadă în acest sens stă faptul că, într-un an de relativă relaxare economică (2007), ponderea cheltuielilor pentru servicii s-a schimbat radical (a crescut), chiar și pentru decilele superioare de venituri.

Consumul unor produse de lux. În România funcționează în prezent singura companie de consultanță specializată în piața luxului din Europa Centrală și de Est. Deci piețele luxului înseamnă mult mai mult decât achizițiile câtorva milionari în euro ce cheltuie sume groțesti pentru accesorii exotice. O țară ca România, cu peste 500 de persoane având venituri anuale de peste 10 milioane de euro, a devenit interesantă pentru toate marile branduri de lux. Experții în marketing știu deja că mișcările de pe principalele piețe ale luxului din țara noastră indică, de fapt, evoluțiile ce vor avea loc pe alte piețe, în avans cu câteva luni, deoarece, de regulă, obiceiurile de consum ale bogaților se modifică doar ca efect al informațiilor primite din surse sigure și „la prima mână”.

Așadar, România a devenit una dintre cele mai atractive piețe regionale pentru mărcile de lux ale industriilor hoteliere, de turism, automobile, spa, modă, parfumuri, accesorii, orologerie și bijuterie, concepte organice, *gourmet*, vinuri și spirtoase fine, companii aeriene ș.a. Asemenea produse și servicii sunt cumpărate nu numai de cei ale căror venituri depășesc 100 000 de euro pe an, ci și de consumatorii ocazionali ai marilor credite bancare. Cele mai mari vânzări se înregistrează, de regulă, pe segmentele auto, electronice, modă, accesorii, bijuterii, ceasuri, parfumerie-cosmetice și IT/gadgets.

Industria luxului mondial contează în România pe circa 15 000 de consumatori deși, din cauza crizei, piața românească de lux a pierdut destul de mult în 2008 și 2009.

Preferințele românilor din clasa de mijloc pentru produsele de lux s-au schimbat radical. De fapt, în comunism, consumatorii cu venituri mai ridicate aspirau la dobândirea unor produse mai mult exotice decât de lux, remarcabile mai

mult prin raritatea sau prețurile lor exorbitante decât prin calitatea excepțională. Acestea se găseau, cel mai frecvent, la magazinele numite „Shop” – destinate în primul rând străinilor și rarilor deținătorilor de valută din rândurile celor mai înalți activiști de partid. Pentru aceștia, imaginea luxului era similară cu gențile diplomat, hainele sau gulerele de vulpe argintie, țigările de lux, covoarele persane sau de Cislădie ș.a. În prezent, români care își pot permite cumpără mașini de lux mai rar văzute chiar și prin marile capitale europene, îmbrăcăminte, încălțăminte și accesorii ale unor firme consacrate pe plan mondial de la Milano, Roma, Paris, Londra, Tokio sau New York. Alții cumpără proprietăți de sute de mii de euro, în cele mai exotice destinații din Europa sau de pe alte continente, cumpără case inteligente, dotate cu piscină și pistă pentru avionul familial și cu cele mai scumpe aparate *high-tech*. Consumul ostentativ, cel care ilustrează un anumit tip de reușită economică, a devenit un fapt la ordinea zilei pentru românii îmbogățiți de curând. În acest domeniu, în anii recentți, s-a conturat și o altă categorie de consumatori ocazionali ai mărcilor de lux – românii care, aspirând la un statut social mai ridicat, investesc în mărfuri „de firmă” și în vacanțe de cel puțin 10 000 euro – bani împrumutați, de regulă, de la bănci. Cererea pentru credite bancare a fost deosebit de ridicată în ultimii șapte ani, tocmai pentru satisfacerea unor asemenea nevoi personale. Destui comercianți ai magazinelor de lux știu deja, se pare, că în privința vestimentației, românii preferă brandurile italiene, un design mai îndrăzneț, plătind mai curând pentru marca produsului decât pentru calitate. Consumatorii de lux români seamănă mai mult în preferințele lor cu rușii și italienii și mai puțin cu germanii sau olandezii, de exemplu.

Ultimul raport *UniCredit Group* (2008) plasează România pe poziția a treia în Europa centrală și de est, în privința valorii creditelor de consum acordate, ca pondere în PIB. Se pare că România dispune de un potențial important pentru expansiunea marilor distribuitori de produse de lux (*Departamentul de Comerț Interior din cadrul Agenției Naționale pentru Întreprinderi Mici și Mijlocii și Cooperatie ANIMMC*).

BIBLIOGRAFIE

1. Cambir, A., *Coordonate ale nivelului de trai în România. Veniturile și consumul populației în anul 2006*, București, INS, 2007, p. 56.
2. Mihăilescu, A., *Evoluții în sfera minimului de trai din România*, în „Calitatea Vieții”, nr. 1–2, 2006, p. 117–131.
3. Popovici, C., Veraart, R., van de Kerk, G., *Indicele Societății Durabile, România 2008, România către o societate durabilă*, ANPM, SSF, 2008.
4. Regnard, P., *Population and Social Conditions, Minimum Wages 2008*, Eurostat, Statistics in Focus, 2008, disponibil online la http://epp.eurostat.ec.europa.eu/cache/ITY_OFFPUB/KS-SF-08-105/EN/KS-SF-08-105-EN.PDF, 2008.
5. Stoian, C., *Băncile, acuzate că nu dau credite fermierilor și frânează dezvoltarea*, <http://www.zf.ro/eveniment/bancile-acuzate-ca-nu-dau-credite-fermierilor-si-franeaza-dezvoltarea-5008928/>, 2009.
6. Voineagu, V. (coord.), *Starea socială și economică a României, 2005–2006*, București, INS, 2008.

7. *** *Anuarul Statistic al României 1991...2008*, Institutul Național de Statistică, 1991...2008.
8. *** *Balanța de plăți a României*, INS, BNR, 2002–2009.
9. *** *Buletinul Statistic trimestrial de venituri și cheltuieli 1990–2008*, INS, 1990...2008.
10. *** *Countries by income*, Global Human Development Reports, <http://hdr.undp.org/en/reports/global/hdr2009/>.
11. *** *Eurostat regional yearbook*, Eurostat, disponibil online la <http://epp.eurostat.ec.europa.eu/portal/page/portal/eurostat/home>, 2008.
12. *** *Evaluarea rapidă a impactului crizei economice asupra sărăciei în România*, UNICEF, Banca Mondială și MMFPS, 2010.
13. *** *Households' Wealth and Debt Monitor, 2002–2009*, CEE, (*Raportul de monitorizare a stării economice a gospodăriilor din Europa centrală și de est*, Unicredit, disponibil online la <http://www.bankaustria.at/en/19752.html>), 2009.
14. *** *Indicele Gini*, INS, Eurostat, disponibil online la <http://www.demorg.mpg.de/cgi-bin/databases>.
15. *** *Produsul intern brut al României*, Global Human Development Reports, disponibil online la <http://hdr.undp.org/en/reports/global/hdr2009/>.
16. *** *România Urbană, Încotro ne îndreptăm? Percepții asupra situației actuale*, Gallup, disponibil online la http://www.gallup.ro/download/RomaniaUrbana_1_directia.pdf, 2009.
17. *** *Satisfaction with life and public service delivery in EU 8+2 countries*, World Bank, Regular Economic Report, disponibil online la http://siteresources.worldbank.org/ECAEXT/Resources/258598-12021525692_08/EU8+2_SpecialTopic_Jan08.pdf, 2008.

During the last century, the developed European nations have shifted from societies where people defined themselves by what they produce, to societies where consumption gives the major means of self identity. Romanian people started to do it from only two decades ago... This article is about the trends in the field of consumption goods and services in Romania of last twenty years.

Keywords: trends, purchasing power, consumers behaviour