

FENOMENUL ABANDONULUI ȘCOLAR ÎN FAMILIILE SĂRACE

MIHAELA TEODORESCU

Datele statistice din ultimii ani, referitoare la învățământul general obligatoriu, atestă o serie de tendințe negative, între care diminuarea populației de vârstă școlară și neparticiparea la educație prin scăderea ponderii celor cuprinși în sistemul de învățământ și pierderile școlare (abandonul și repetenția). Tabloul învățământului pe grupe de vârstă din anul școlar 1995/1996 se prezintă astfel:

Tabelul 1

Tabloul învățământului pe grupe de vârstă în anul școlar 1995/1996

Grupe de vârstă	Grad de cuprindere	în %
		Abandon școlar în timpul anului
7 - 10 ani	96.9	0.55
11 - 14 ani	92.8	0.76
15 - 18 ani	59.7	2.15

Învățământul obligatoriu de 8 clase fiind gratuit, teoretic, orice copil ar trebui să fie înscris și să frecventeze școala, cu atât mai mult cu cât aceasta condiționează și acordarea unor beneficii materiale pentru elevi: alocații, burse etc.

În fapt, însă, se conturează un aspect ce reține atenția și anume un număr semnificativ de copii de vârstă școlară (primară și gimnazială) care nu sunt antrenați în sistemul de învățământ (de exemplu, în anul școlar 1995-1996 aproximativ 155.000 de copii).

Deoarece nefrecventarea școlii limitează din start posibilitățile de evoluție sub aspectul educativ și al pregătirii profesionale ne oprim atenția asupra fenomenului de abandon școlar, cuprinzând aici atât abandonul din timpul anului cât și "abandonul" prin neînscriere într-o clasă superioară celei absolvite.

Studiile sociologice au remarcat că, cel mai ades, în această situație se află copiii proveniți din familii cu venituri foarte mici (sub pragul sărăciei).

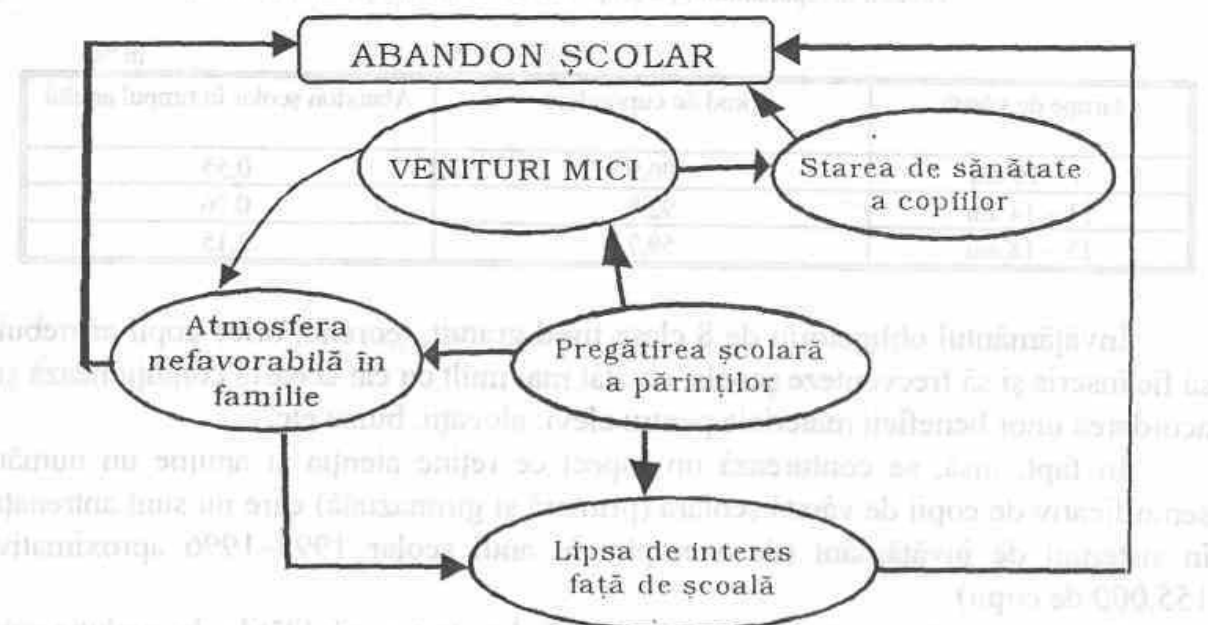
Rezultatele anchetei sociologice a I.C.C.V. referitoare la *Caracteristicile socio-economice și culturale ale populației sărace din România*, din iunie 1996, au pus în evidență situația abandonului școlar pentru acest segment de populație.

Din cele 193 familii sărace cu copii incluse în eșantion, 129 familii din mediul urban și 53 familii din mediul rural aveau în momentul desfășurării anchetei copii de vârstă școlară; în total, 469 de copii cu vârstă cuprinsă între 7 și 16 ani au făcut obiectul acestui studiu. Din totalul familiilor 16,3% din lotul celor urbane și 26,5% din lotul celor din mediul rural aveau copii de 7-16 ani care nu urmau nici o școală. Aceste procente demonstrează că în segmentul populației sărace se concentrează cel mai mare număr de copii care abandonează școala.

Pornind de la această constatare și de la răspunsurile subiecților-părinți, cercetarea a urmărit să desprindă: **a.** acele aspecte de viață care au condus la retragerea din sistemul de învățământ (obligatoriu) a copiilor respectivi și **b.** analiza abandonului școlar ținând seama de nivelul de pregătire atins și de grupa de vârstă.

Relațiile dintre diversele laturi ale vieții familiilor sărace cu copii și fenomenul abandonului școlar sunt redate în schema de mai jos:

Graficul nr.1



În urma prelucrării datelor furnizate de ancheta sociologică s-a observat că un prim factor favorizant pentru abandonul școlar este *numărul mare de copii în întreținerea unei familii sărace*. Cu cât familia este mai numeroasă (5-6 copii), cu atât mai mult crește probabilitatea ca unul sau doi dintre ei să renunțe la pregătirea

școlară. Acest fapt rezultă din prezentarea ponderilor familiilor sărace de diferite dimensiuni, ai căror copii nu urmează cursurile unei școli.

În mediul urban - provincie, situația era, în iunie 1996, următoarea:

- dintre familiile cu 6 copii în întreținere, 38,5% familii aveau unul sau mai mulți copii care au abandonat școala;
- dintre familiile cu 5 copii - 21,4%;
- dintre cele cu 4 copii - 15%;
- dintre familiile cu 3 copii - 13,6%.

În București, ponderea familiilor cu 6 copii în rândul cărora se înregistrează abandon școlar este de 33,3%, iar în cazul familiilor cu 5 copii ponderea este de 50%. Dintre familiile cu patru copii în întreținere, 11,1% familii aveau copii care au abandonat școala.

În mediul rural, dintre familiile cu 6 copii, în 37,5% un copil/mulți copii nu frecventau școala, situația fiind foarte apropiată, ca proporție, de mediul urban-provincie. În familiile cu 5 copii în întreținere, ponderea familiilor din care se înregistrează abandon școlar crește la peste 64%, ca apoi, prin scăderea numărului de copii în componența familiei, să scadă și ponderea familiilor în rândul cărora este prezent acest fenomen.

În familiile sărace cu peste 4 copii în întreținere acționează mai mulți factori care concură la slăbirea atenției pentru pregătirea școlară. Dacă în cazul familiilor cu până la 3 copii, dorința de a urma o școală încă există, piedica fiind, în principal, de ordin material, în familiile cu mai mulți copii, la abandonul școlar participă, în mod egal, lipsa de resurse și lipsa de interes față de școală. 5,7% din familiile de la sate incluse în anchetă au copii cărora nu le place să învețe și peste 2,5% familii de la orașe au copii în această situație.

Abandonul școlar se datorează, de multe ori, și altor condiții specifice familiilor sărace. Dintre acestea au fost menționate: starea precară a sănătății, distanța mare a școlii față de locuință, părăsirea căminului familial (implicit și a școlii), atmosfera tensionată din familie, atitudinea nepăsătoare a părinților. Cu pondere mare se înscriu însă *condițiile materiale*.

Gratuitatea învățământului obligatoriu nu degreveză familiile sărace cu copii de toate cheltuielile impuse de derularea, în bune condiții, a activității școlare a elevilor.

Este cunoscut că și în cele mai restrictive calcule (bazate pe pragul de subzistență al I.C.C.V.) numai cheltuielile pentru rechizite și papetărie se estimau, în iunie 1994, la peste 3.500 lei/lună (pentru doi elevi).

Comparând cu nivelul alocației (9.000 lei/copil/lună), familia aflată în pragul sărăciei constată că dificultățile familiei sunt mai mici în condițiile în care

copilul/copiii nu beneficiază de alocație pentru că nu urmează o formă de învățământ. (În eșantion, 7% familii din mediul rural și 3% din mediul urban nu au încasat în momentul efectuării sondajului alocația pentru copii din diferite motive, între care motivul abandonului școlar este predominant.)

Așa cum s-a arătat pe ansamblul lotului de familii de la sate se înregistrează cel mai mare procent al abandonului școlar. Peste un sfert din familiile incluse în anchetă au copii care nu urmează cursurile nici unei școli și tot în acest mediu se resimt, pregnant, dificultățile de acoperire a nevoilor unui elev. 20,8% dintre familii motivează abandonul prin implicarea de cheltuieli insuportabile.

În București, deși procentul familiilor din lotul investigat care nu-și trimit copiii la școală din cauza costurilor ridicate este relativ mic (2,6%), proporția familiilor ai căror copii nu urmează școala este ridicată (15,4%).

•Relația dintre abandonul școlar și alimentație arată că atunci când la masa principală se consumă un singur fel de mâncare, procentul familiilor cu copii care nu urmează școala atinge aproximativ 50%, indiferent de mediu.

•În familiile în care copiilor nu le-a fost înnoită îmbrăcămintea de foarte mult timp (subiecții răspunzând "nu-mi amintesc de când"), proporția familiilor în care există copii care au abandonat școala se ridică la 45% în mediul rural și la aproape 30% în mediul urban (fără București).

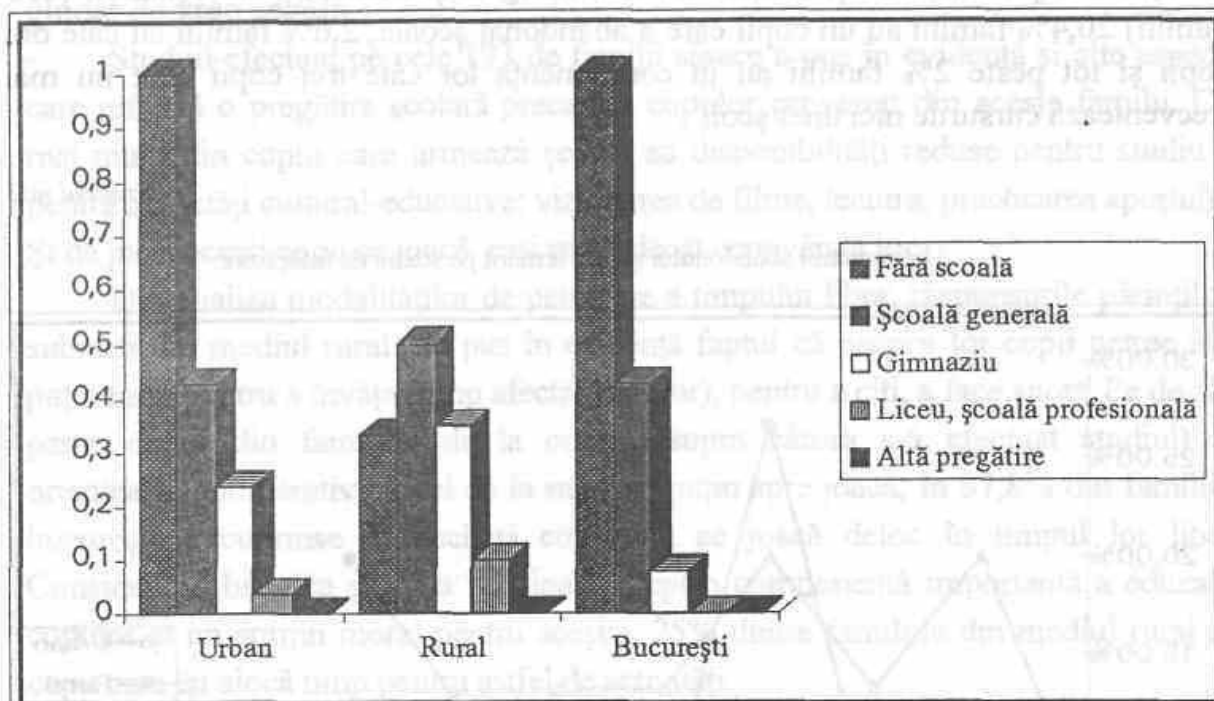
Atunci când *atmosfera din familie* este tensionată, în familie existând "discuții și frecvente neînțelegeri" procentul familiilor cu copii, din mediul rural, care nu frecventează școala atinge 36%, iar al celor din mediul urban-provincie 13,6%.

Legat de *părăsirea căminului familial* ancheta sociologică a desprins un aspect îngrijorător: faptul că unii dintre copii minori ai familiilor sărace lipsite de mijloace elementare de trai, părăsesc căminul familial în căutarea "unui trai mai bun". 5,2% din familiile din orașele de provincie pe care le-a cuprins ancheta se aflau în situația ca unul sau chiar doi copii să fi fugit de acasă. Din lotul de familii de la sate, în această situație se aflau 3,6% familii. Este posibil ca dintre copiii care își părăsesc casa părintească pentru o perioadă mai lungă (cum sunt unii din orașele de provincie și din mediul rural) sau mai scurtă de timp (cazul unora din București) să se regăsească printre *copiii străzii*.

În ansamblul familiilor investigate, situațiile în care există copii care au abandonat școala se află într-o *relație directă cu gradul de pregătire școlară a capului de familie*. Acest aspect este evidențiat de datele din graficul următor:

Graficul nr.2

Abandonul școlar al copiilor în funcție de pregătirea școlară a capului de familie



Grupând familiile (care au făcut parte din eșantion și în care s-a constatat abandon școlar) după pregătirea capului de familie, s-a observat că cei mai expuși fenomenului de abandon școlar sunt copiii ai căror părinți au o pregătire școlară precară. Analiza motivelor care au condus la această situație, așa cum au fost prezentate de către părinți, au pus în evidență următoarele:

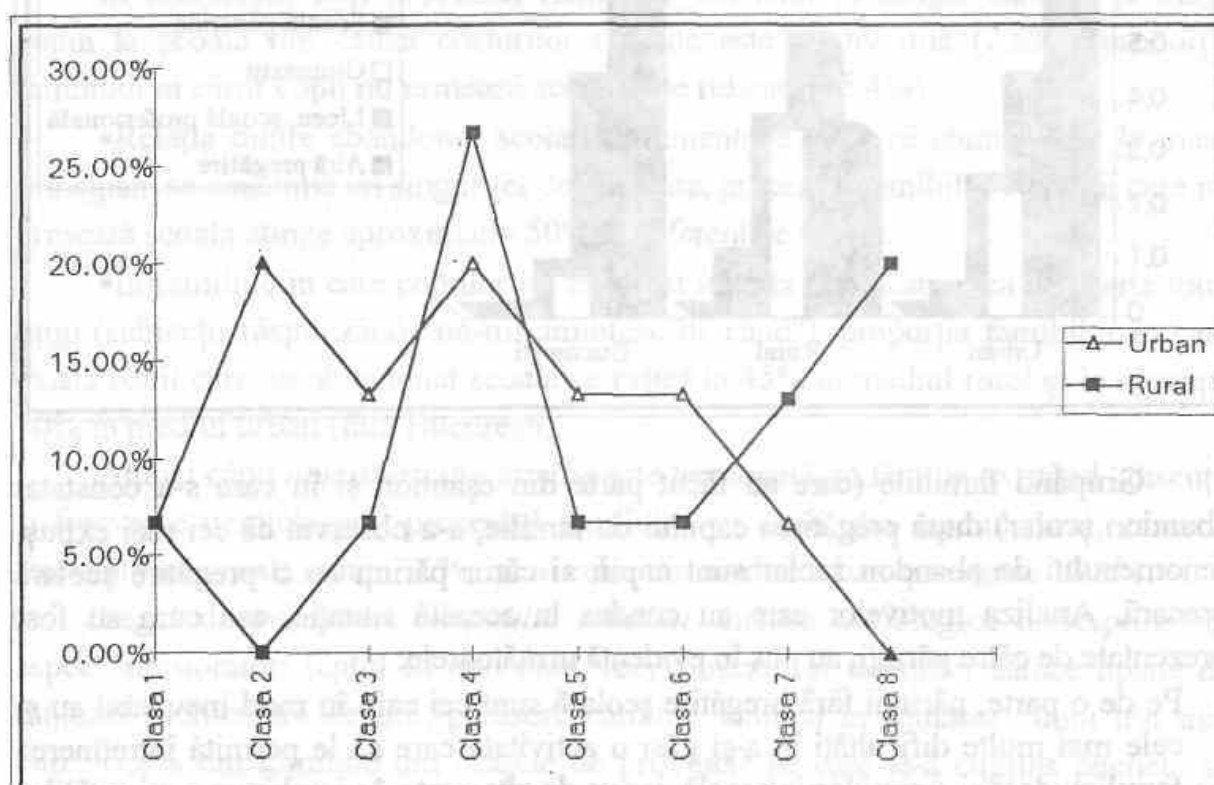
- Pe de o parte, părinții fără pregătire școlară sunt cei care în mod inevitabil au și cele mai multe dificultăți în a-și găsi o activitate care să le permită întreținerea familiei, deci și a copiilor la școală, iar pe de alta parte, în ierarhizarea priorităților făcută de către acești părinți lipsește pregătirea școlară. De aceea, principalul motiv invocat pentru argumentarea abandonului școlar al copiilor lor este faptul că întreținerea copiilor la școală “costă prea mult”; 62,5% dintre părinții din orașele de provincie și 45,5% din cei de la sate au menționat acest motiv.
- Unii din copiii ai căror părinți au absolvit gimnaziul nu mai urmează școala, în principal, pentru că “nu le place să învețe” (aproximativ 10% din subiecții respectivi ai fiecărui mediu).
- Pentru ceilalți copii care au abandonat școala, și anume pentru cei ai căror părinți au o pregătire medie, ancheta sociologică a pus în evidență că nici un motiv n-a contribuit cu mai mult de 5%.

Cu toate că numărul copiilor care au abandonat școala din *motive de sănătate* este redus, aproximativ 15% (cazurile fiind semnalate numai în lotul din mediul urban) problema sănătății copiilor, atunci când ea pune sub semnul întrebării participarea școlară, trebuie abordată în acest context.

Deosebit de grav este faptul că abandonul școlar se înregistrează prematur, copiii oprindu-se, în mare parte, la nivelul clasei a IV-a, foarte puțini fiind cei care absolvă 8 clase. Din ancheta sociologică efectuată a reieșit că există cazuri în care 2 și chiar 3 copii din aceeași familie nu mai merg la școală. Pe total eșantion (193 familii) 20,4% familii au un copil care a abandonat școala, 2,6% familii au câte doi copii și tot peste 2% familii au în componența lor câte trei copii care nu mai frecventează cursurile nici unei școli¹.

Graficul nr.3

Fenomenul abandonului școlar urmărit pe stadiu de înfăptuire



Dintre copiii care au abandonat școala în mediul urban predomină cei care au terminat până la 6 clase, iar în mediul rural, fenomenul capătă o mai mare amploare la cei cu peste 6 clase terminate. De altfel, datele sondajului au arătat că cel mai nevralgic moment pentru viața școlară a copiilor săraci se înregistrează după terminarea celor patru clase primare. 26,7% dintre copiii de la sate și 20,8% dintre copiii de la oraș care au abandonat școala au făcut-o la terminarea celor patru clase primare. În mediul rural mai apare un al doilea moment critic, și anume la sfârșitul clasei a VIII-a (la încheierea învățământului obligatoriu)

¹ Numai pe segmentul familiilor în care s-a înregistrat prezența acestui fenomen situația era următoarea: 68,9% familii cu un copil, 17,24% familii cu doi copii și 13,79% familii care au trei copii care au abandonat școala.

La eșantionul studiat se desprinde astfel o particularitate a fenomenului abandonului școlar: la sat întreruperea școlii are loc, în general, după terminarea unui ciclu de învățământ, pe când la oraș acest fenomen nu este ghidat de vreo regulă.

Studiul efectuat pe cele 193 de familii sărace a pus în evidență și alte aspecte care reflectă o pregătire școlară precară a copiilor proveniți din aceste familii. Cei mai mulți din copiii care urmează școala au disponibilități reduse pentru studiu și pentru activități cultural-educative: vizionarea de filme, lectura, practicarea sportului. Și de jucat acești copii se joacă mai puțin decât cere vârsta lor.

Din analiza modalităților de petrecere a timpului liber, răspunsurile părinților-subiecți din mediul rural au pus în evidență faptul că propriii lor copii petrec mai puțin timp pentru a învăța (timp afectat lecțiilor), pentru a citi, a face sport. Pe de altă parte, copiii din familiile de la orașe (asupra cărora s-a efectuat studiul) se orientează, comparativ cu cei de la sat, mai puțin spre joacă; în 87,8% din familiile bucureștene cuprinse în anchetă copiii nu se joacă deloc în timpul lor liber. Considerând biserica și viața religioasă drept o componentă importantă a educației copiilor și un sprijin moral pentru aceștia, 25% dintre familiile din mediul rural au copii care își alocă timp pentru astfel de activități.

În mod obișnuit copiii familiilor sărace nu au un program definit de petrecere a timpului extrașcolar. Mai mult, se constată că acordă un timp redus pregătirii lecțiilor. Chiar și procentul de sub 50% al celor care se joacă sau care se întâlnesc cu prietenii în timpul liber este prea mic și arată că ei își simt copilăria numai în parte.

Pregătirea școlară precară are implicații asupra viitorului acestor tineri. Ei nu vor fi capabili să presteze decât o muncă necalificată, prost plătită. Ca urmare sărăcia generează la rândul său sărăcie.